

SPRAWOZDANIE Z DZIAŁALNOŚCI POWIATOWEGO URZĘDU PRACY W GÓRZE

ROK 2017



STYCZEŃ 2018

Spis treści

I.	RYNEK PRACY	5
1.1	Stan bezrobocia	5
1.2	Stopa bezrobocia	7
1.3	Napływ i odpływ bezrobotnych	7
1.4	Struktura osób bezrobotnych.....	9
1.4.1	Struktura bezrobotnych według gmin	9
1.4.2	Bezrobotni z prawem do zasiłku.....	10
1.4.3	Bezrobotni według wieku	11
1.4.4	Bezrobotni według czasu pozostawania bez pracy	12
1.4.5	Bezrobotni według wykształcenia	14
1.4.6	Bezrobotni według stażu pracy	16
1.4.7	Bezrobotne kobiety	18
1.5	Osoby znajdujące się w szczególnie trudnej sytuacji na rynku pracy.....	18
1.5.1	Osoby do 30 roku życia	19
1.5.2	Osoby długotrwale bezrobotne	23
1.5.3	Osoby powyżej 50 roku życia.....	26
1.5.4	Osoby niepełnosprawne	30
1.6	Przedsiębiorczość	34
1.6.1	Podmioty gospodarcze wg gmin.....	36
1.6.2	Podmioty gospodarcze wg stanu zatrudnienia.....	36
1.6.3	Liczba podmiotów wg sektora gospodarki	37
1.6.4	Podmioty gospodarcze wg sekcji PKD.....	37
II.	DZIAŁANIA AKTYWIZUJĄCE	39
2.1	Usługi Rynku Pracy	39
2.1.1	Pośrednictwo Pracy.....	39
2.1.2	Poradnictwo Zawodowe.....	44
2.1.3	Szkolenia.....	46
2.1.4	Studia podyplomowe	48
2.2	Instrumenty Rynku Pracy.....	50
2.2.1	Staż.....	50
2.2.2	Prace interwencyjne	50
2.2.3	Dofinansowanie wynagrodzenia za zatrudnienie bezrobotnego, który ukończył 50 rok życia.....	51
2.2.4	Roboty publiczne	52

2.2.5	Prace społecznie użyteczne	52
2.2.6	Jednorazowe środki na podjęcie działalności gospodarczej	53
2.2.7	Refundacja kosztów wyposażenia lub doposażenia stanowiska pracy	54
2.2.8	Zwrot opłaconych składek na ubezpieczenia społeczne za członków spółdzielni socjalnej.	55
2.3	Instrumenty adresowane do bezrobotnych do 30 roku życia - bony	55
2.3.1	Bon stażowy	55
2.3.2	Bon zatrudnieniowy	56
2.3.3	Bon na zasiedlenie	56
2.3.4	Refundacja części kosztów poniesionych na wynagrodzenia, nagrody oraz składki na ubezpieczenia społeczne skierowanych bezrobotnych do 30 roku życia.	57
2.4	Krajowy Fundusz Szkoleniowy	57
III.	WYDATKI FP i EFS ORAZ REALIZOWANE PROGRAMY	59
3.1	Struktura wydatków	59
3.2	Charakterystyka projektów realizowanych przez Powiatowy Urząd Pracy.....	60
3.2.1	Projekt pt. „Aktywizacja osób młodych pozostających bez pracy w powiecie górowskim (II)”	60
3.2.2	Projekt pt. „Aktywizacja osób 30+ w powiecie górowskim w 2016 roku”	61
3.2.3	PFRON.....	62
3.2.4	Zlecenie Działań Aktywizacyjnych	62
IV.	INNE DZIAŁANIA URZĘDU	65
V.	OBSŁUGA FORMALNA OSÓB BEZROBOTNYCH I POSZUKUJĄCYCH PRACY.....	76
5.1	Rejestracja bezrobotnych i poszukujących pracy.....	76
5.2	Decyzje administracyjne	77
5.3	Wydawanie zaświadczeń.....	78
5.4	Wypłata świadczeń.....	78
5.5	Odwołania	78
5.6	Wydawanie deklaracji podatkowych PIT – 11 i rocznych zestawień druków RMUA 79	
5.7	Ubezpieczenia	79
5.8	Analiza zbiegów tytułów do ubezpieczeń.....	79
5.9	Refundacja kosztów przejazdu.....	80
5.10	Refundacja kosztów opieki nad dzieckiem lub osobą zależną	81
5.11	Dodatek aktywizacyjny	81
VI.	FUNKCJONOWANIE URZĘDU	83

6.1	Budżet.....	83
6.2	Zatrudnienie	83
6.3	Wynagrodzenie pracowników	84
VII.	Spis tabel.....	85
VIII.	Spis wykresów.....	87

I. RYNEK PRACY

1.1 Stan bezrobocia

Zmiany w poziomie bezrobocia w okresie I- XII 2015 - 2017 przedstawia tabela 1

Tabela 1 Liczba zarejestrowanych bezrobotnych I–XII w latach 2015–2017

Lata	Liczba zarejestrowanych bezrobotnych											
	I	II	III	IV	V	VI	VII	VIII	IX	X	XI	XII
2015	2 923	2 886	2 788	2 629	2 481	2 345	2 338	2 322	2 357	2 349	2 378	2 565
2016	2 690	2 608	2 498	2 351	2 255	2 185	2 143	2 102	2 151	2 042	1 978	2 059
2017	2 201	2 136	2 058	1 886	1 786	1 742	1 703	1 720	1 737	1 707	1 725	1 816

W 2017 roku odnotowano spadek poziomu bezrobocia z **2201** osób na koniec stycznia 2017r. do **1816** osób na koniec grudnia 2017r.

Najmniej zarejestrowanych bezrobotnych było na koniec lipca – **1703** osoby.

Na przestrzeni lat od 2015 do 2017, według stanu na koniec grudnia, liczba bezrobotnych zmalała o 749 osób.

Kształtowanie się zmian w poziomie bezrobocia na przestrzeni lat 2015-2017 obrazuje wykres 1 oraz zmiany z uwzględnieniem wybranych grup bezrobotnych przedstawia tabela 2.

Wykres 1 Zarejestrowani bezrobotni w latach 2015–2017

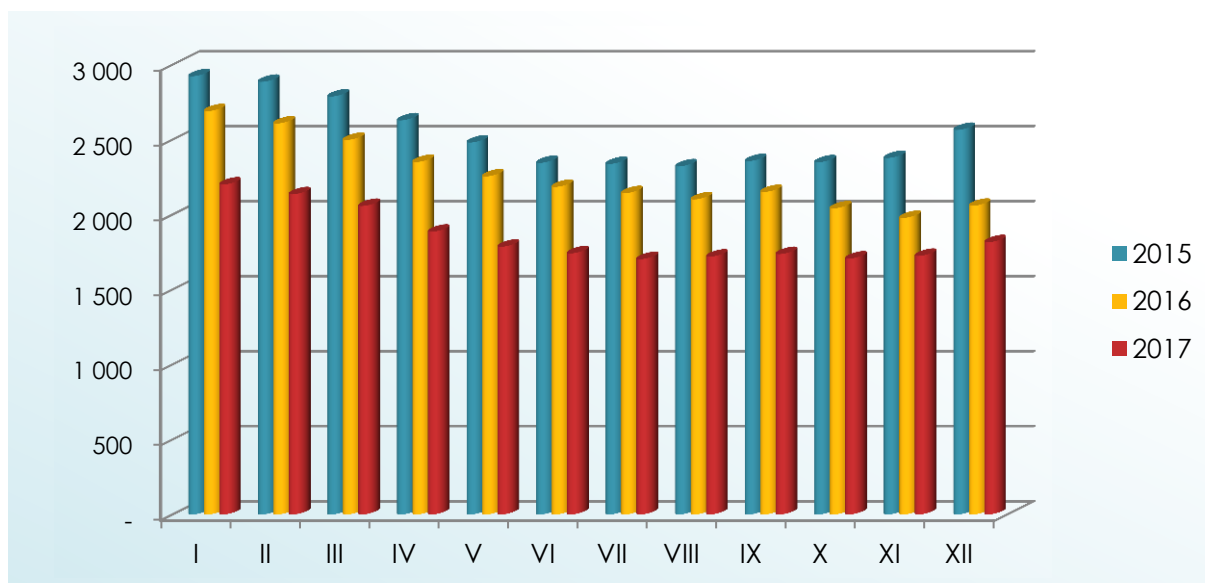


Tabela 2 Zestawienie porównawcze zmian poziomu bezrobocia w powiecie górowskim według wybranych grup bezrobotnych wg stanu na 31.12.2016 i 2017

Grupy bezrobotnych	Liczba bezrobotnych wg stanu na dzień 31.12.2016	Liczba bezrobotnych wg stanu na dzień 31.12.2017	Wzrost[+], spadek [-] w porównaniu do grudnia 2016	Dynamika w % 03:02	Struktura bezrobotnych (stan na dzień)	
					31.12.2016	31.12.2017
1	2	3	4	5	6	7
Zarejestrowani bezrobotni - ogółem	2059	1816	-243	88,2	100	100
kobiety	1131	1052	-79	93,0	54,9	57,9
mężczyźni	928	764	-164	82,3	45,1	42,1
poprzednio pracujący	1770	1563	-207	88,3	86,0	86,1
zwolnieni z przyczyn zakładu pracy	81	71	-10	87,7	3,9	3,9
dotychczas nie pracujący	289	253	-36	87,5	14,0	13,9
z prawem do zasiłku	338	281	-57	83,1	16,4	15,5
bez prawa do zasiłku	1721	1535	-186	89,2	83,6	84,5
zamieszkali na wsi	1282	1165	-117	90,9	62,3	64,2
zamieszkali w mieście	777	651	-126	83,8	37,7	35,8
osoby będące w szczególnej sytuacji na rynku pracy(wybrane kategorie)	1772	1588	-184	89,6	86,1	87,4
do 30 roku życia	600	505	-95	84,2	29,1	27,8
w tym do 25 roku życia	307	273	-34	88,9	14,9	15,0
korzystające ze świadczeń z pomocy społecznej	141	278	137	197,2	6,8	15,3
osoby powyżej 50 roku życia	511	417	-94	81,6	24,8	23,0
długotrwale bezrobotni	1099	1030	-69	93,7	53,4	56,7
posiadające co najmniej jedno dziecko do 6 roku życia	404	402	-2	99,5	19,6	22,1
posiadające co najmniej jedno dziecko niepełnosprawne do 18 roku życia	1	2	1	200,0	0,05	0,1
niepełnosprawni	124	110	-14	88,7	6,0	6,1

1.2 Stopa bezrobocia

Według danych GUS stopa bezrobocia na terenie powiatu górskiego na koniec grudnia 2017r. wynosiła **16,5%**.

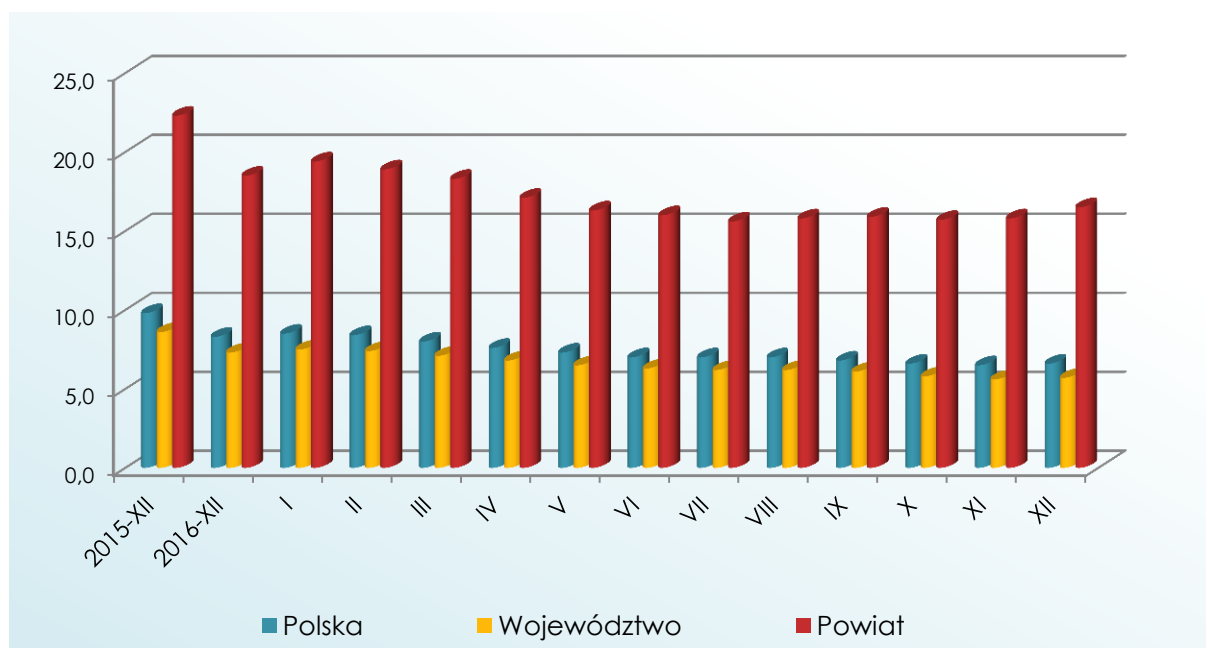
W porównaniu do grudnia 2016r.(18,5%) spadek o **2,0 p. p.**

Kształtowanie się stopy bezrobocia na terenie powiatu górskiego przedstawia tabela 3 oraz wykres 2.

Tabela 3 Stopa bezrobocia w okresie od grudnia 2015 do grudnia 2017

Wyszczególnienie	Stopa bezrobocia 2017													
	2015	2016	2017											
	XII	XII	I	II	III	IV	V	VI	VII	VIII	IX	X	XI	XII
1	2	3	4	5	6	7	8	9	10	11	12	13	14	15
POLSKA	9,8	8,3	8,5	8,4	8,0	7,6	7,3	7,0	7,0	7,0	6,8	6,6	6,5	6,6
WOJEWÓDZTWO DOLNOŚLĄSKIE	8,6	7,3	7,5	7,4	7,1	6,8	6,5	6,3	6,2	6,2	6,1	5,8	5,6	5,7
POWIAT GÓROWSKI	22,3	18,5	19,4	18,9	18,3	17,1	16,3	16,0	15,6	15,8	15,9	15,7	15,8	16,5

Wykres 2 Stopa bezrobocia



1.3 Napływ i odpływ bezrobotnych

W okresie 12 miesięcy 2017r.:

- napływ bezrobotnych wyniósł 3.195 osób i uległ zmniejszeniu w stosunku do 2016r. o 142 osoby,
- odpływ bezrobotnych wyniósł 3.438 osób, spadek w stosunku do roku 2016 o 405 osób.

Skale napływów i odpływów na przestrzeni 2016 i 2017 roku obrazuje tabela 4.

Tabela 4 Napływ i odpływ bezrobotnych I-XII 2016 i 2017

Napływ bezrobotnych - ogółem		I - XII 2016	I - XII 2017	wzrost/spadek [-]	
Napływ bezrobotnych - ogółem		3337	3195	-142	
w tym z powodu	poprzednio pracujący	2805	2706	-99	
	zwolnieni z przyczyn dotyczących zakładu pracy	127	97	-30	
	kobiety	1590	1614	24	
	zarejestrowani po raz pierwszy	434	382	-52	
	zarejestrowani po raz kolejny	2903	2813	-90	
	po pracach interwencyjnych	5	4	-1	
	po robotach publicznych	14	14	0	
	po stażu	299	236	-63	
	po szkoleniu	129	103	-26	
po pracach społecznie użytecznych	23	23	0		
Odpływ bezrobotnych - ogółem		3843	3438	-405	
w tym z powodu	podjęcia pracy - ogółem	1728	1691	-37	
	w tym	podjęcia pracy niesubsydiowanej	1440	1393	-47
		w tym pracy sezonowej	176	135	-41
		podjęcia pracy subsydiowanej - ogółem, z tego:	288	298	10
		podjęcia prac interwencyjnych	85	74	-11
		podjęcia robót publicznych	38	41	3
		podjęcia działalności gospodarczej w ramach przyznanych jednorazowo środków	63	49	-14
		podjęcie pracy w ramach refundacji kosztów zatrudnienia bezrobotnego	16	20	4
		podjęcie pracy poza miejscem zamieszkania w ramach bonu na zasiedlenie	33	42	9
		podjęcie pracy w ramach bonu zatrudnieniowego	0	4	4
		podjęcie pracy w ramach dofinansowania wynagrodzenia za zatrudnienie skierowanego bezrobotnego powyżej 50 roku życia	1	2	1
		inne	52	66	14
	rozpoczęcia szkolenia	125	105	-20	
	rozpoczęcia stażu	404	383	-21	
	rozpoczęcia pracy społecznie użytecznej	23	23	0	
	odmowa bez uzasadnionej przyczyny przyjęcia propozycji odpowiedniej pracy lub innej formy pomocy	143	150	7	
	nie potwierdzenia gotowości do pracy	833	563	-270	
	dobrowolnej rezygnacji ze statusu bezrobotnego	148	142	-6	
	podjęcia nauki	3	2	-1	
	osiągnięcie wieku emerytalnego	13	68	55	
nabycia praw emerytalnych lub rentowych	23	10	-13		
nabycia uprawnień do świadczeń przedemerytalnych	40	30	-10		
skierowanie do agencji zatrudnienia w ramach zlecenia działań aktywizacyjnych	204	155	-49		
inne	156	116	-40		

1.4 Struktura osób bezrobotnych

1.4.1 Struktura bezrobotnych według gmin

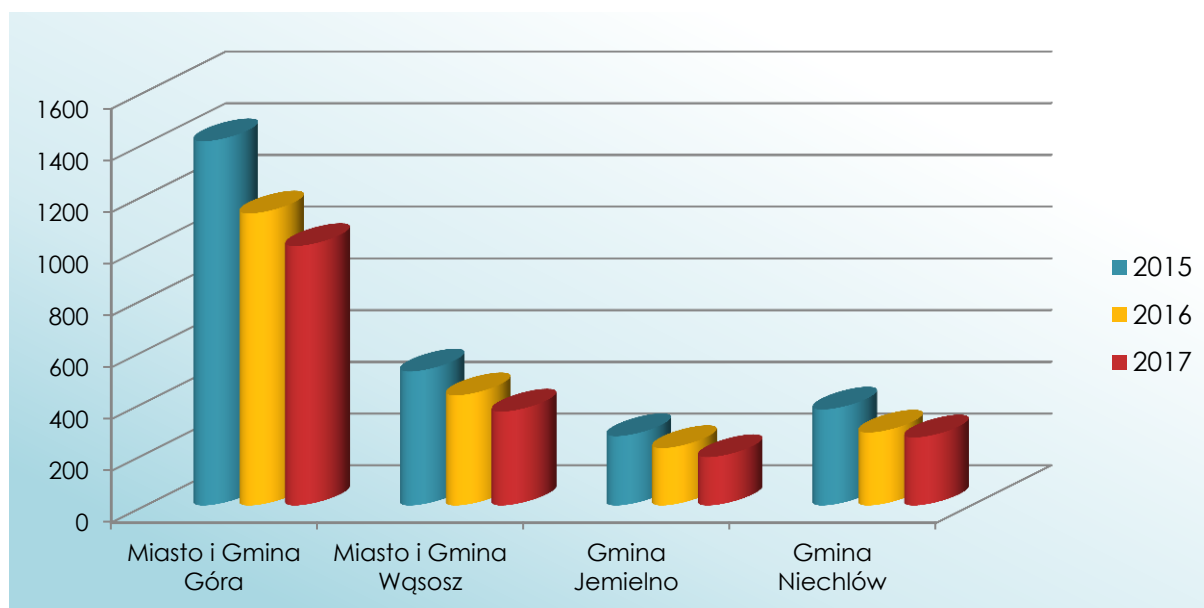
Na dzień 31.12.2017r. w ewidencji tut. PUP pozostawało **1816** osób.

Liczbę bezrobotnych zarejestrowanych według gmin w latach 2015-2017 przedstawia tabela 5 i wykres 3.

Tabela 5 Bezrobotni zarejestrowani w latach 2015-2017

GMINA	Liczba bezrobotnych wg stanu na 31.12.2015r.	Liczba bezrobotnych wg stanu na 31.12.2016r.	Liczba bezrobotnych wg stanu na 31.12.2017r.	Spadek [-], wzrost [+] kol. 4/kol. 3	Dynamika % kol.4/kol.3
1	2	3	4	5	6
Miasto i Gmina Góra	1408	1129	1003	-126	88,8
Miasto i Gmina Wąsosz	518	426	363	-63	85,2
Gmina Jemielno	268	222	187	-35	84,2
Gmina Niechlów	371	282	263	-19	93,3
Ogółem	2565	2059	1816	-243	88,2

Wykres 3 Bezrobotni według gmin w latach 2015-2017 (w %)



1.4.2 Bezrobotni z prawem do zasiłku

Na koniec grudnia 2017r udział osób bezrobotnych uprawnionych do otrzymywania zasiłku w ogólnej liczbie bezrobotnych wyniósł 15,5%.

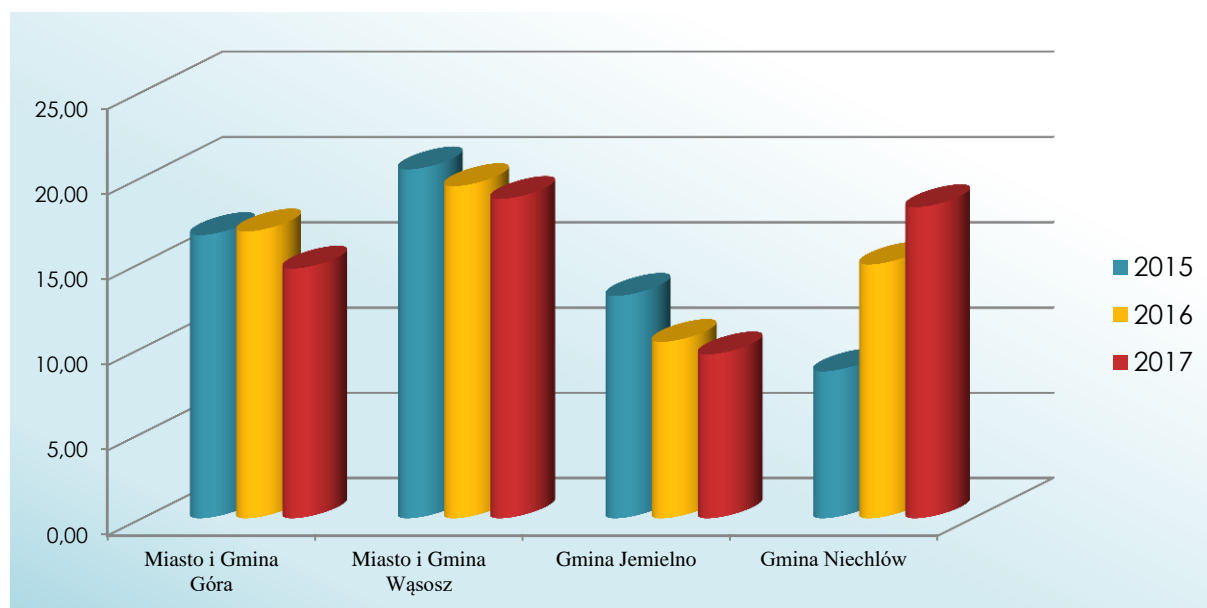
W porównaniu do analogicznego okresu roku 2016 ich udział % do ogółu zarejestrowanych uległ zmniejszeniu o 0,9 p. p., oraz o 0,4 p. p. w stosunku do roku 2015.

Liczbę osób uprawnionych do zasiłku w latach 2015-2017 w poszczególnych gminach powiatu przedstawia tabela 6 oraz wykres 4.

Tabela 6 Bezrobotni z prawem do zasiłku w gminach w latach 2015-2017

GMINA	Liczba bezrobotnych na dzień 31.12.2015	Bezrobotni z prawem do zasiłku wg stanu na dzień 31.12.2015	udział % [kol.3/kol.2] 2015	Liczba bezrobotnych na dzień 31.12.2016	Bezrobotni z prawem do zasiłku wg stanu na dzień 31.12.2016	udział % [kol.6/kol.5] 2016	Liczba bezrobotnych na dzień 31.12.2017	Bezrobotni z prawem do zasiłku wg stanu na dzień 31.12.2017	udział % [kol.9/kol.8] 2017
1	2	3	4	5	6	7	8	9	10
Miasto i Gmina Góra	1408	234	16,6	1129	190	16,8	1003	147	14,7
Miasto i Gmina Wąsosz	518	106	20,5	426	83	19,5	363	68	18,7
Gmina Jemielno	268	35	13,1	222	23	10,4	187	18	9,6
Gmina Niechlów	371	32	8,6	282	42	14,9	263	48	18,3
Ogółem	2565	407	15,9	2059	338	16,4	1816	281	15,5

Wykres 4 Bezrobotni z prawem do zasiłku w gminach w latach 2015-2017 (w %)



Na przestrzeni ostatnich trzech lat znaczący wzrost uprawnionych do otrzymywania zasiłku odnotowano na terenie Gminy Niechlów z 8,6% w 2015r. do 18,3% w 2017r., co daje wzrost o 9,7 p. p.

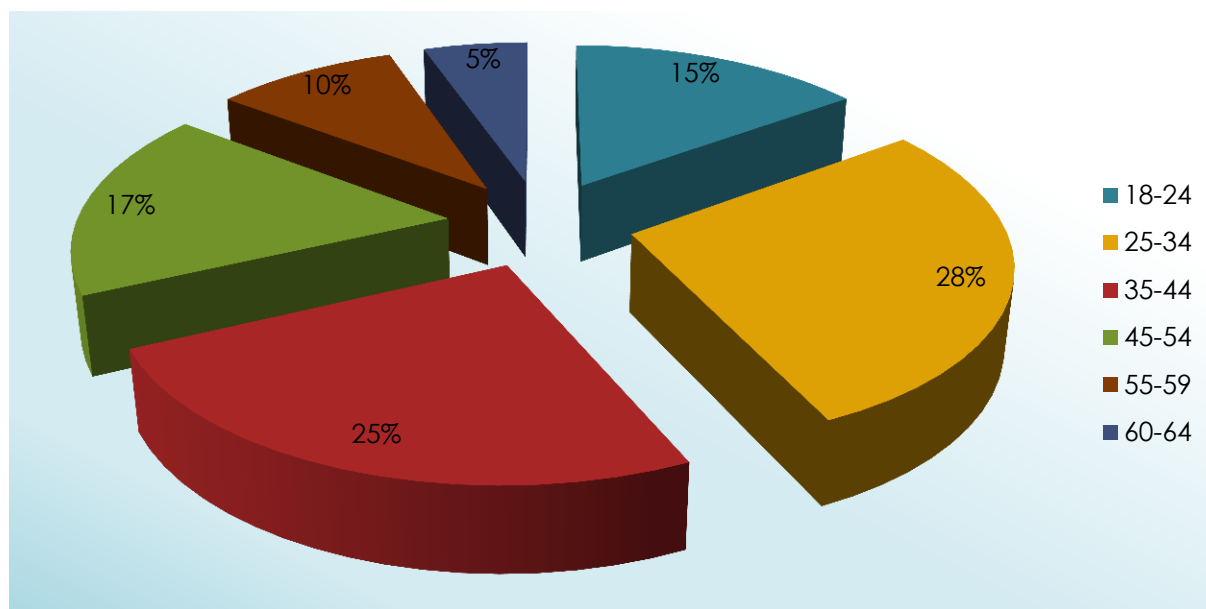
1.4.3 Bezrobotni według wieku

Na dzień 31.12.2017r. największy udział w ogólnej liczbie zarejestrowanych bezrobotnych stanowiły osoby w wieku od 25 do 34 lata, tj. 28,1% - 511 osób.

Bezrobotni w przedziale wiekowym 35-44 lata stanowili 24,9% - 452 osoby.

Najmniejszy udział miały osoby po 60 roku życia, tj. 5,3%. – 97 osób.

Wykres 5 Bezrobotni zarejestrowani na dzień 31.12.2017r. według wieku (w %)

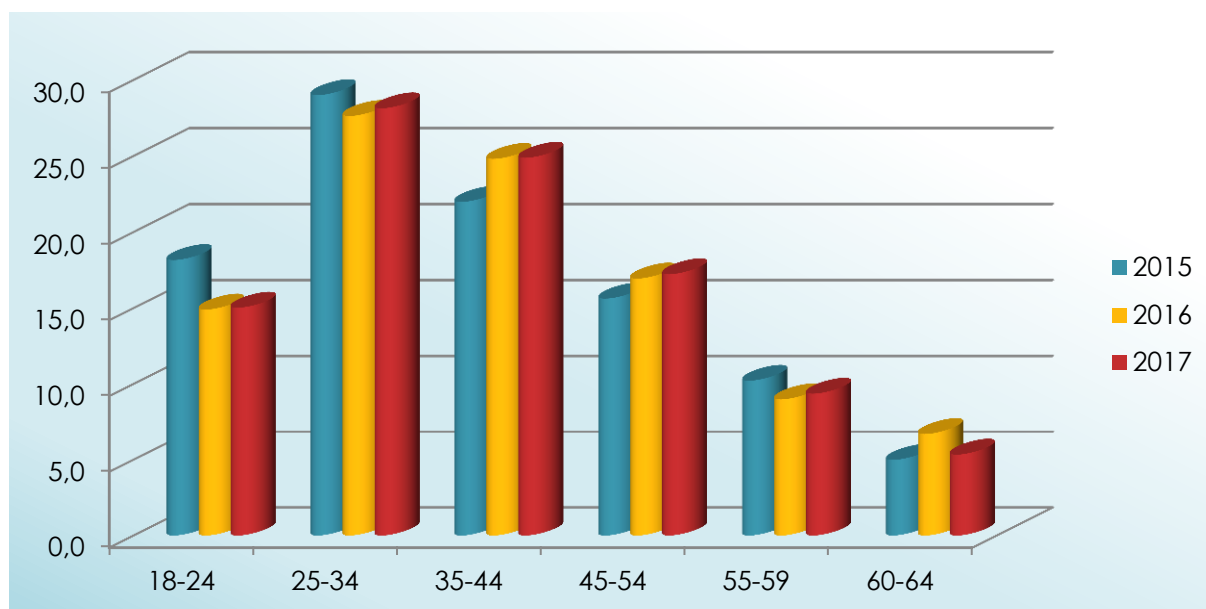


Zmiany zachodzące w strukturze osób zarejestrowanych według wieku w latach 2015-2017 przedstawia tabela 7 oraz wykres 6.

Tabela 7 Bezrobotni według wieku w latach 2015-2017

Wiek w latach	Liczba bezrobotnych na dzień 31.12.2015r.	udział % do ogółu na koniec 2015r.	Liczba bezrobotnych na dzień 31.12.2016r.	udział % do ogółu na koniec 2016r.	Liczba bezrobotnych na dzień 31.12.2017r.	udział % do ogółu na koniec 2017r.
1	2	3	4	5	6	7
18-24	466	18,2	307	14,9	273	15,0
25-34	744	29,0	569	27,6	511	28,1
35-44	564	22,0	511	24,8	452	24,9
45-54	401	15,6	349	16,9	313	17,2
55-59	262	10,2	185	9,0	170	9,4
60-64	128	5,0	138	6,7	97	5,3
Ogółem	2565	100,0	2059	100,0	1816	100,0

Wykres 6 Bezrobotni wg wieku w latach 2015-2017 (w %)

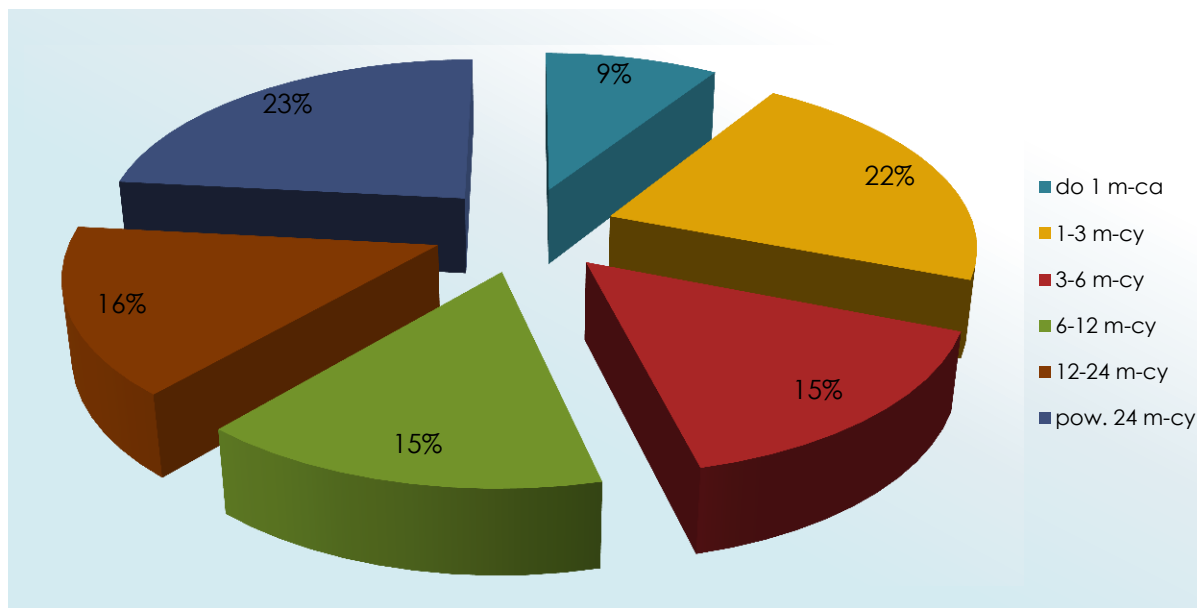


1.4.4 Bezrobotni według czasu pozostawania bez pracy

Na dzień 31.12.2017r. krócej niż 1 m-c bez pracy pozostawało 9,1% - tj. 165 osób.

Powyżej 24 miesięcy pracy poszukiwało 23,3% zarejestrowanych bezrobotnych tj. 423 osoby.

Wykres 7 Bezrobotni wg czasu pozostawania bez pracy na dzień 31.12.2017r. (w %)

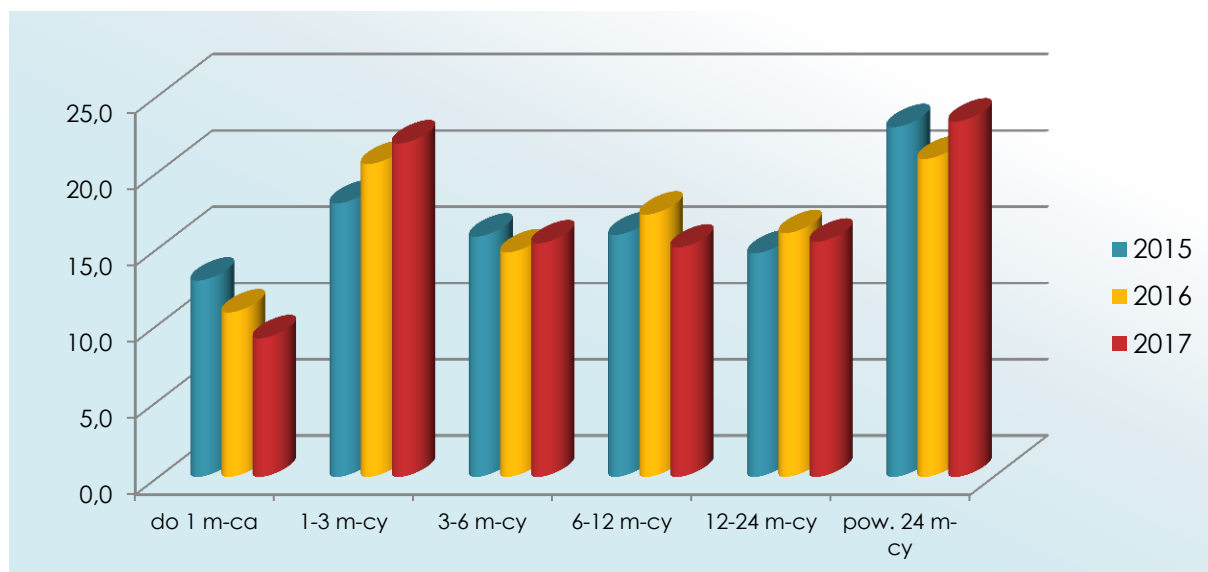


Zmiany zachodzące w strukturze osób zarejestrowanych według czasu pozostawania bez pracy w latach 2015-2017 przedstawia tabela 8 oraz wykres 8.

Tabela 8 Bezrobotni wg czasu pozostawania bez pracy w latach 2015-2017 (w %)

Czas pozostawania bez pracy	Liczba bezrobotnych na dzień 31.12.2015r.	udział % do ogółu na koniec 2015r.	Liczba bezrobotnych na dzień 31.12.2016r.	udział % do ogółu na koniec 2016r.	Liczba bezrobotnych na dzień 31.12.2017r.	udział % do ogółu na koniec 2017r.
1	2	3	4	5	6	7
do 1 m-ca	330	12,9	222	10,8	165	9,1
1-3 m-cy	460	17,9	422	20,5	397	21,9
3-6 m-cy	404	15,8	303	14,7	278	15,3
6-12 m-cy	407	15,9	354	17,2	273	15,0
12-24 m-cy	376	14,7	329	16,0	280	15,4
pow. 24 m-cy	588	22,9	429	20,8	423	23,3
Ogółem	2565	100,0	2059	100,0	1816	100,0

Wykres 8 Bezrobotni wg czasu pozostawania bez pracy w latach 2015-2017 (w %)

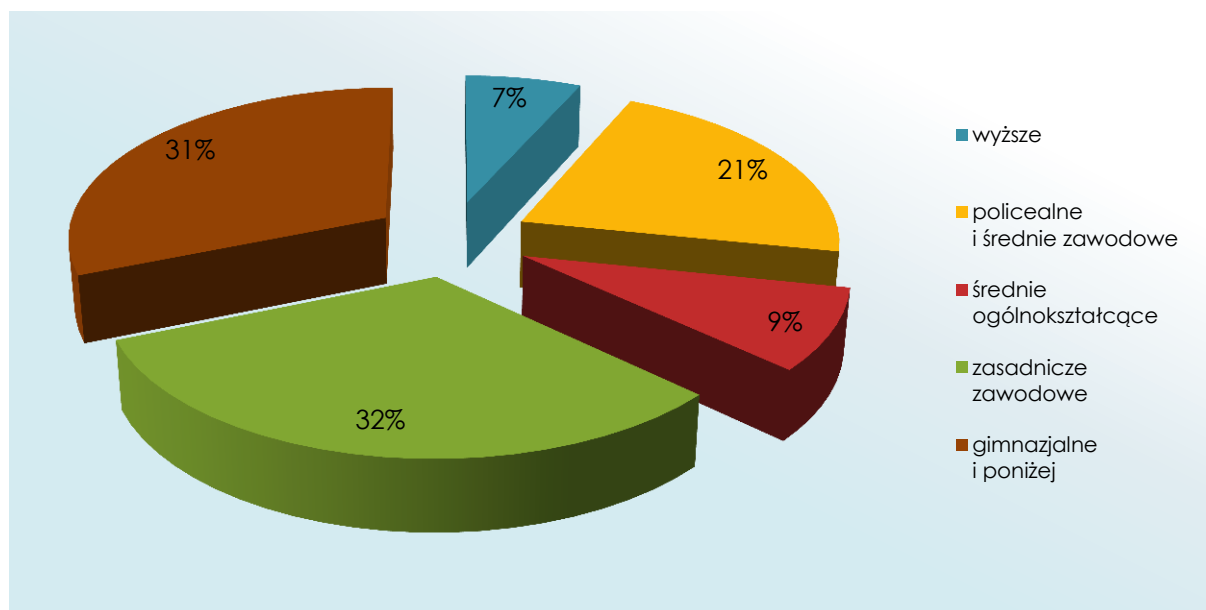


Na przestrzeni ostatnich trzech lat sukcesywnie spada % udział osób bezrobotnych pozostających bez pracy do 1 m-ca z 12,9% w 2015r. do 9,1% w 2017r., co daje różnicę 3,8 p. p. Natomiast wzrost zarejestrowanych bezrobotnych odnotowano wśród pozostających bez pracy od 1 do 3 miesięcy o 4,0 p. p.

1.4.5 Bezrobotni według wykształcenia

Na dzień 31.12.2017r. najczęściej zarejestrowanych było osób z wykształceniem zasadniczym zawodowym tj. 32,0%. Osoby z wykształceniem gimnazjalnym i poniżej 31,2%, policealnym i średnim zawodowym 21,5%, średnim ogólnokształcącym 8,6%. Z wykształceniem wyższym 6,7%.

Wykres 9 Bezrobotni zarejestrowani na dzień 31.12.2017r. wg wykształcenia (w %)

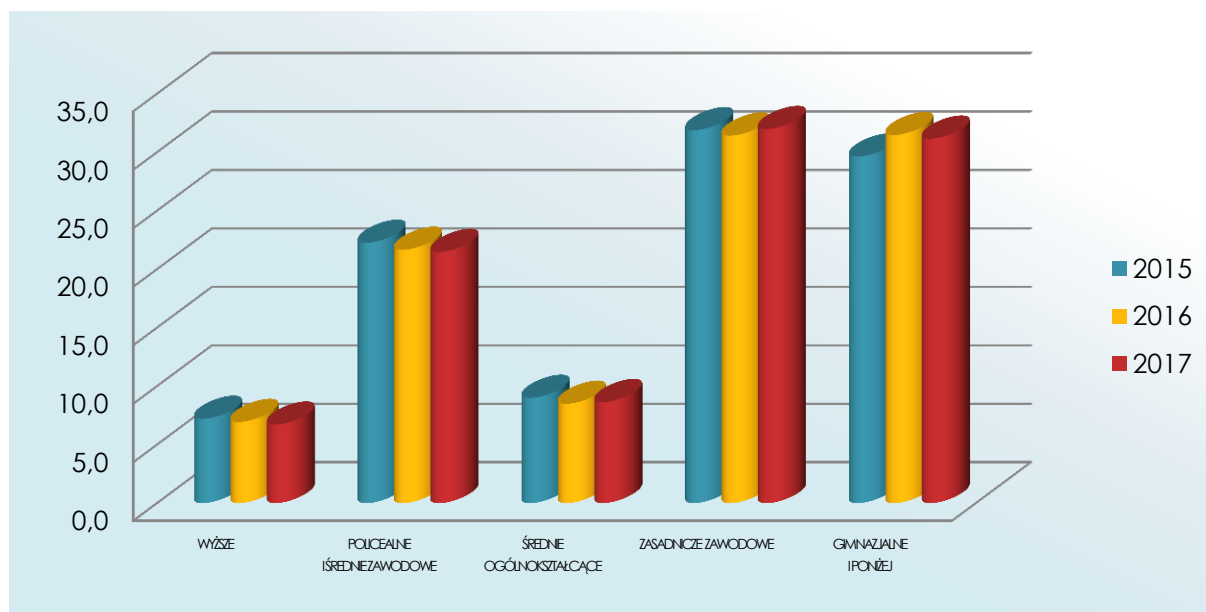


Zmiany zachodzące w strukturze osób zarejestrowanych według wykształcenia w latach 2015-2017 przedstawia tabela 9 oraz wykres 10.

Tabela 9 Bezrobotni zarejestrowani według wykształcenia w latach 2015-2017

Wykształcenie	Liczba bezrobotnych na dzień 31.12.2015r.	udział % do ogółu na koniec 2015r.	Liczba bezrobotnych na dzień 31.12.2016r.	udział % do ogółu na koniec 2016r.	Liczba bezrobotnych na dzień 31.12.2017r.	udział % do ogółu na koniec 2017r.
1	2	3	4	5	6	7
wyższe	185	7,2	143	6,9	122	6,7
policjalne i średnie zawodowe	571	22,3	446	21,7	390	21,5
średnie ogólnokształcące	231	9,0	175	8,5	157	8,6
zasadnicze zawodowe	818	31,9	647	31,4	581	32,0
gimnazjalne i poniżej	760	29,6	648	31,5	566	31,2
Ogółem	2565	100,0	2059	100,0	1816	100,0

Wykres 10 Bezrobotni wg wykształcenia w latach 2015-2017 (w %)

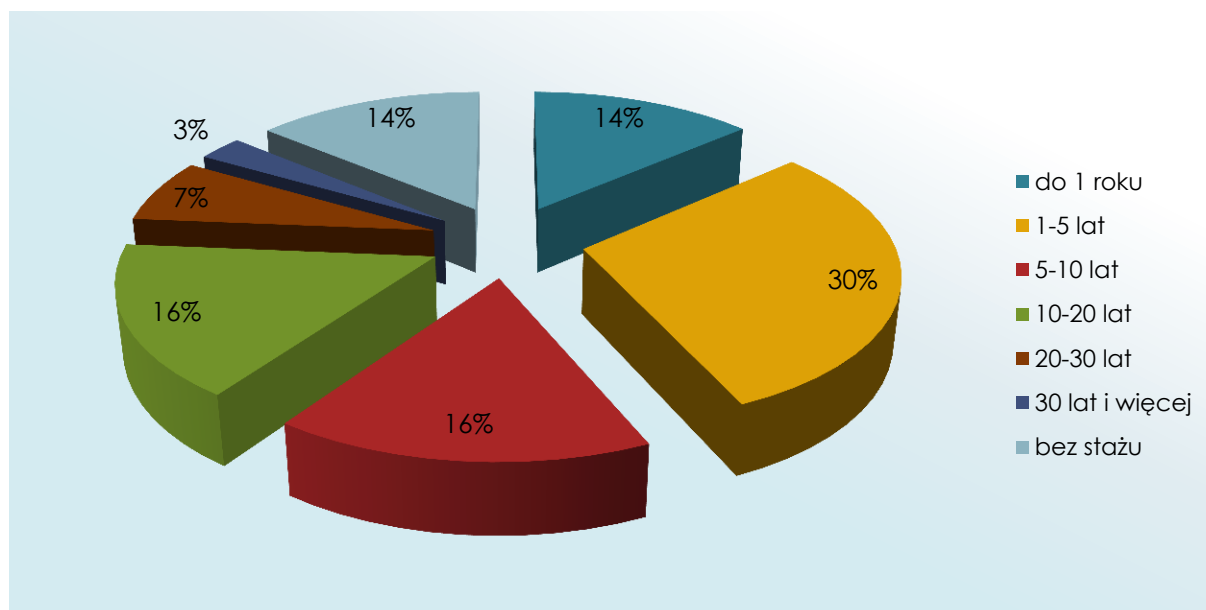


Na przestrzeni ostatnich trzech lat udział procentowy bezrobotnych wg wieku utrzymuje się na porównywalnym poziomie.

1.4.6 Bezrobotni według stażu pracy

Na dzień 31.12.2017r. najczęściej zarejestrowanych było osób ze stażem pracy od 1 - 5 lat tj. 29,7%. Osoby legitymujące się 30 letnim stażem pracy i więcej to 2,8%. Natomiast osoby bez stażu pracy – 13,9% ogółu zarejestrowanych bezrobotnych.

Wykres 11 Bezrobotni wg stażu pracy na dzień 31.12.2017r. (w %)

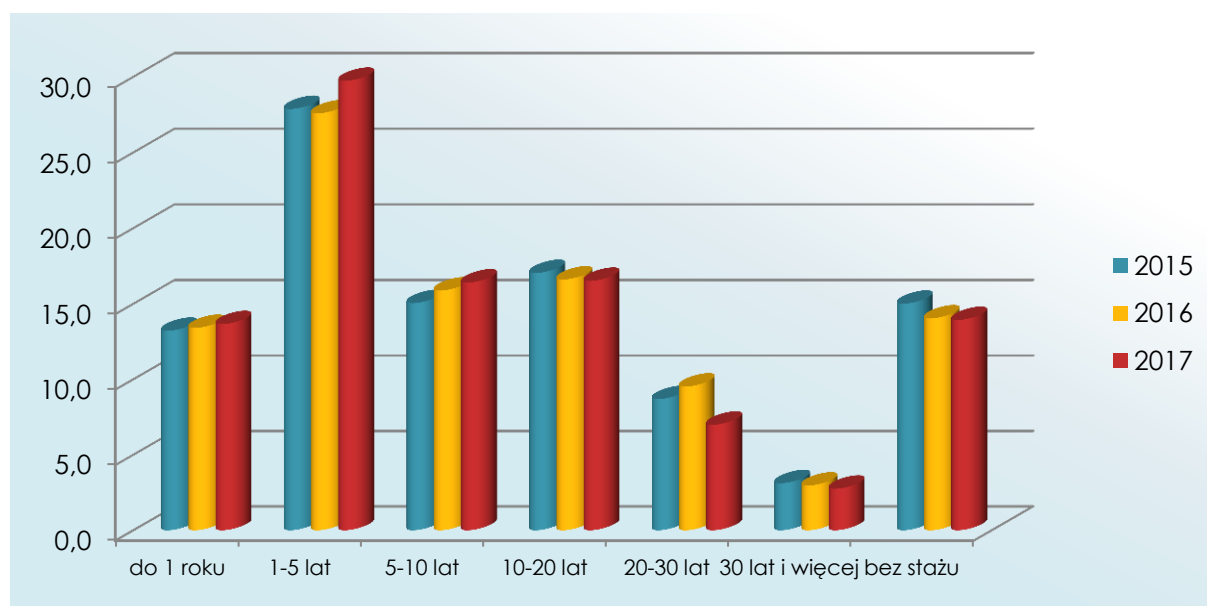


Zmiany zachodzące w strukturze osób zarejestrowanych według stażu pracy w latach 2015-2017 przedstawia tabela 10 oraz wykres 12.

Tabela 10 Bezrobotni zarejestrowani według stażu pracy w latach 2015-2017

Staż pracy w latach	Liczba bezrobotnych na dzień 31.12.2015r.	udział % do ogółu na koniec 2015r.	Liczba bezrobotnych na dzień 31.12.2016r.	udział % do ogółu na koniec 2016r.	Liczba bezrobotnych na dzień 31.12.2017r.	udział % do ogółu na koniec 2017r.
1	2	3	4	5	6	7
do 1 roku	339	13,2	276	13,4	248	13,7
1-5 lat	715	27,9	568	27,6	540	29,7
5-10 lat	386	15,0	327	15,9	298	16,4
10-20 lat	437	17,0	342	16,6	300	16,5
20-30 lat	223	8,7	196	9,5	127	7,0
30 lat i więcej	80	3,1	61	3,0	50	2,8
bez stażu	385	15,0	289	14,0	253	13,9
Ogółem	2565	100,0	2059	100,0	1816	100,0

Wykres 12 Bezrobotni wg stażu pracy w latach 2015-2017 (w %)



Na przestrzeni ostatnich trzech lat można zaobserwować tendencję spadkową wśród osób bezrobotnych bez stażu pracy, z 15,0% w 2015r. do 13,9% w 2017r., co daje różnicę 1,1 p. p.

Odnotowano również spadek o 2,5 p. p. w grupie osób z doświadczeniem zawodowym w przedziale od 20 do 30 lat.

Natomiast w stosunku do roku 2016 o 2,1 p. p. wzrósł udział bezrobotnych ze stażem pracy od 1 do 5 lat.

1.4.7 Bezrobotne kobiety

Na dzień 31.12.2017r. liczba zarejestrowanych kobiet wynosiła **1052** osoby, tj.57,9%.

W ogólnej liczbie zarejestrowanych bezrobotnych udział ten był o 3,0 p. p. wyższy niż w miesiącu grudniu 2016r. (1131 kobiet tj.54,9%).

Zmiany udziału kobiet w ogólnej liczbie zarejestrowanych w latach 2015-2017 przedstawia tabela 11.

Tabela 11 Bezrobotne kobiety w gminach w latach 2015-2017

Nazwa Gminy	grudzień 2015r.			grudzień 2016r.			grudzień 2017r.		
	Bezrobotni ogółem	w tym kobiety	udział % kobiet na koniec 2015r.	Bezrobotni ogółem	w tym kobiety	udział % kobiet na koniec 2016r.	Bezrobotni ogółem	w tym kobiety	udział % kobiet na koniec 2017r.
1	2	3	4	5	6	7	8	9	10
Miasto i Gmina Góra	1408	781	55,5	1129	625	55,4	1003	572	57,0
Miasto i Gmina Wąsosz	518	297	57,3	426	244	57,3	363	220	60,6
Gmina Jemielno	268	132	49,3	222	113	50,9	187	105	56,1
Gmina Niechlów	371	207	55,8	282	149	52,8	263	155	58,9
Ogółem	2565	1417	55,2	2059	1131	54,9	1816	1052	57,9

1.5 Osoby znajdujące się w szczególnie trudnej sytuacji na rynku pracy

Zgodnie z art. 49 ustawy z dnia 20 kwietnia 2004 r. o promocji zatrudnienia i instytucjach rynku pracy bezrobotni w szczególnej sytuacji na rynku pracy to:

- bezrobotni do 30 roku życia,
- bezrobotni długotrwale,
- bezrobotni powyżej 50 roku życia,
- bezrobotni korzystający ze świadczeń z pomocy społecznej,
- bezrobotni posiadający co najmniej jedno dziecko do 6 roku życia lub co najmniej jedno dziecko niepełnosprawne do 18 roku życia,

- bezrobotni niepełnosprawni,
- poszukujący pracy niepozostający w zatrudnieniu lub niewykonujący innej pracy zarobkowej opiekunowie osoby niepełnosprawnej, z wyłączeniem opiekunów osoby niepełnosprawnej pobierających świadczenie pielęgnacyjne lub specjalny zasiłek opiekuńczy na podstawie przepisów o świadczeniach rodzinnych, lub zasiłek dla opiekuna na podstawie przepisów o ustaleniu i wypłacie zasiłków dla opiekunów.

Na dzień 31.12.2017r. w ewidencji tut. PUP pozostawało **1588** osób bezrobotnych, które pozostawały w szczególnej sytuacji na rynku pracy, tj. 87,4%. W porównaniu do grudnia 2016 wzrost o 1,0 p. p.

Poniżej charakterystyka wybranych kategorii:

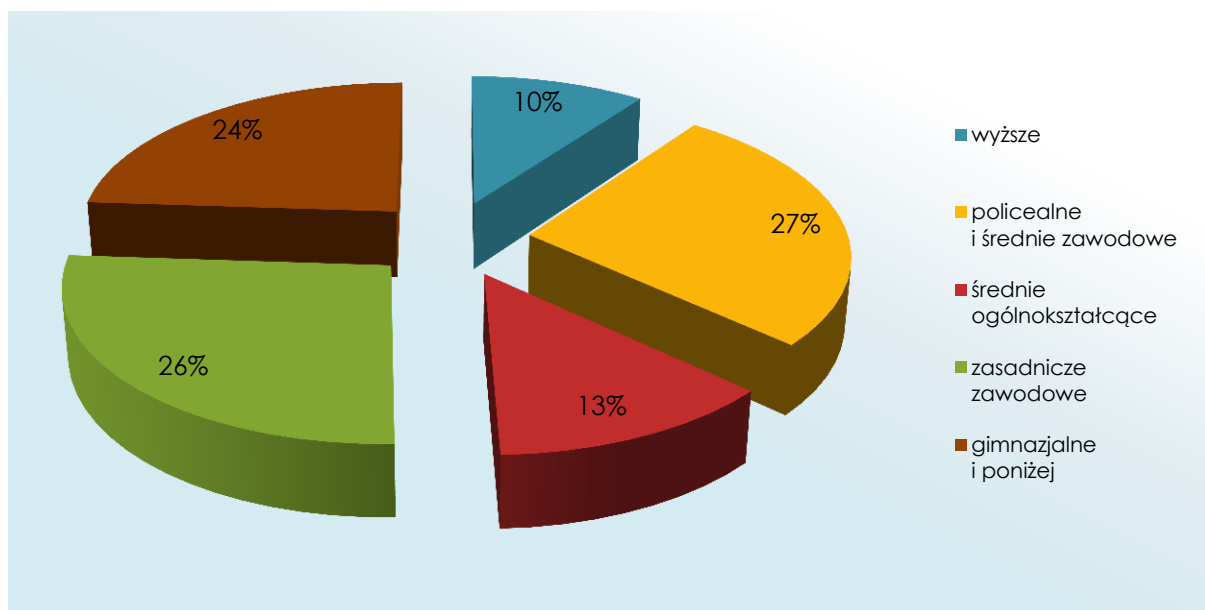
1.5.1 Osoby do 30 roku życia

Na dzień 31.12.2017r. udział osób bezrobotnych do 30 roku życia w ogólnej liczbie bezrobotnych wyniósł 27,8%. W porównaniu do analogicznego okresu roku ubiegłego ich udział % do ogółu zarejestrowanych uległ zmniejszeniu o 1,3 p. p.

❖ Według wykształcenia

Na dzień 31.12.2017r. najwięcej zarejestrowanych było osób z wykształceniem policealnym i średnim zawodowym tj. 26,7% oraz z wykształceniem zasadniczym zawodowym 26,5%. Osoby z wykształceniem gimnazjalnym i poniżej 24,0%, średnim ogólnokształcącym 12,7% i z wykształceniem wyższym 10,1%.

Wykres 13 Bezrobotni do 30 roku życia wg wykształcenia na dzień 31.12.2017r. (w %)

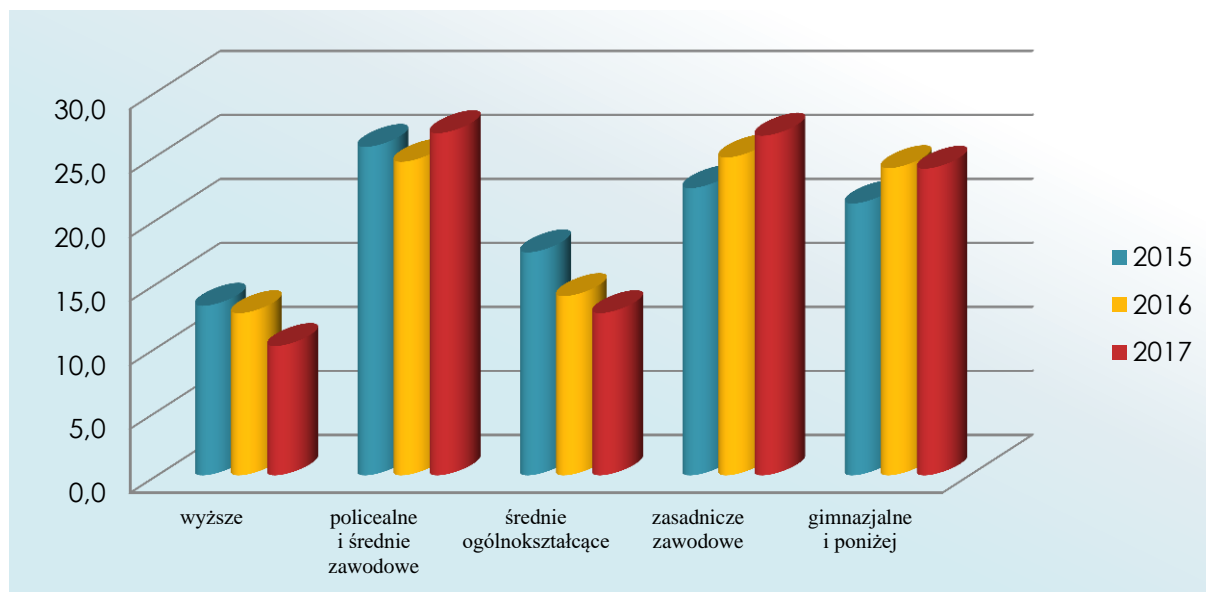


Zmiany zachodzące w strukturze bezrobotnych do 30 roku życia zarejestrowanych według wykształcenia w latach 2015-2017 przedstawia tabela 12 oraz wykres 14.

Tabela 12 Bezrobotni do 30 roku życia wg wykształcenia w latach 2015-2017

Wykształcenie	Liczba bezrobotnych na dzień 31.12.2015r.	udział % do ogółu na koniec 2015r.	Liczba bezrobotnych na dzień 31.12.2016r.	udział % do ogółu na koniec 2016r.	Liczba bezrobotnych na dzień 31.12.2017r.	udział % do ogółu na koniec 2017r.
1	2	3	4	5	6	7
wyższe	111	13,2	76	12,7	51	10,1
policealne i średnie zawodowe	215	25,7	147	24,5	135	26,7
średnie ogólnokształcące	146	17,4	84	14,0	64	12,7
zasadnicze zawodowe	188	22,4	149	24,8	134	26,5
gimnazjalne i poniżej	178	21,2	144	24,0	121	24,0
Ogółem	838	100,0	600	100,0	505	100,0

Wykres 14 Bezrobotni do 30 roku życia wg wykształcenia w latach 2015-2017



Na przestrzeni ostatnich trzech lat największy spadek odnotowano w grupie osób z wykształceniem średnim ogólnokształcącym z 17,4% w 2015r. do 14,0% w 2016r. i do 12,7% w roku 2017, co daje różnicę 4,7 p. p.

Natomiast wzrost zarejestrowanych bezrobotnych odnotowano wśród bezrobotnych do 30 roku życia z wykształceniem zasadniczym zawodowym o 4,1 p. p.

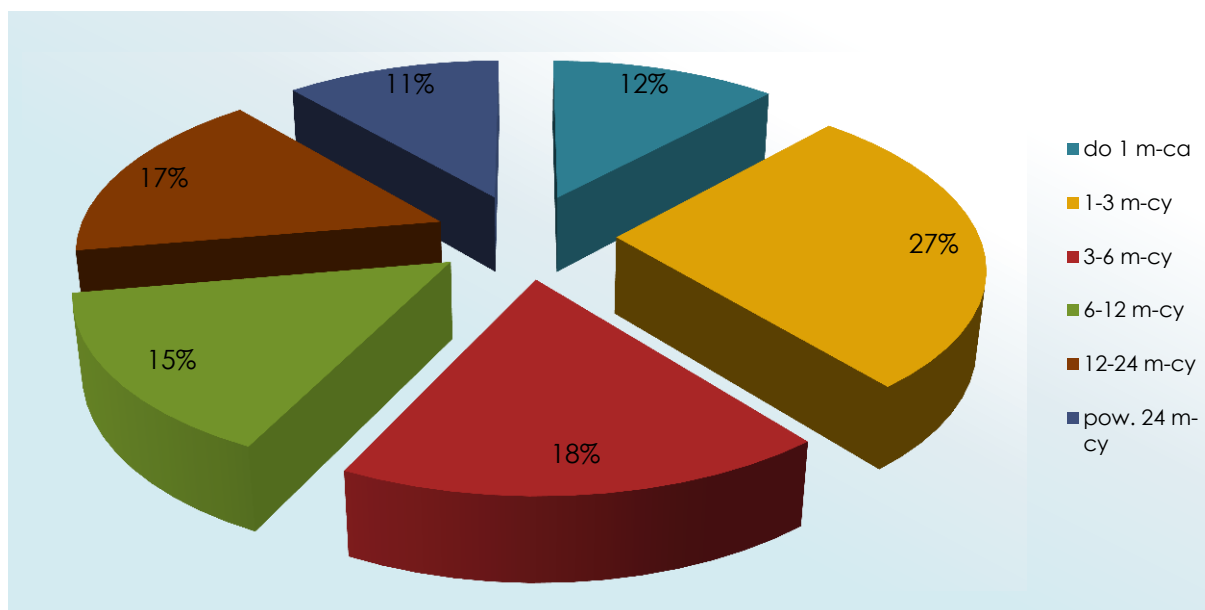
❖ *Według czasu pozostawania bez pracy*

Na dzień 31.12.2017r. krócej niż 1 m-c bez pracy pozostawało 11,9% - tj. 60 osób.

Powyżej 24 miesięcy pracy poszukiwało 11,3% zarejestrowanych bezrobotnych tj. 57 osób.

Najwyższy udział % stanowiły osoby pozostające bez pracy w okresie 1-3 miesięcy, tj. 27,3% (138 osób).

Wykres 15 Bezrobotni do 30 roku życia wg czasu pozostawania bez pracy na dzień 31.12.2017r. (w %)

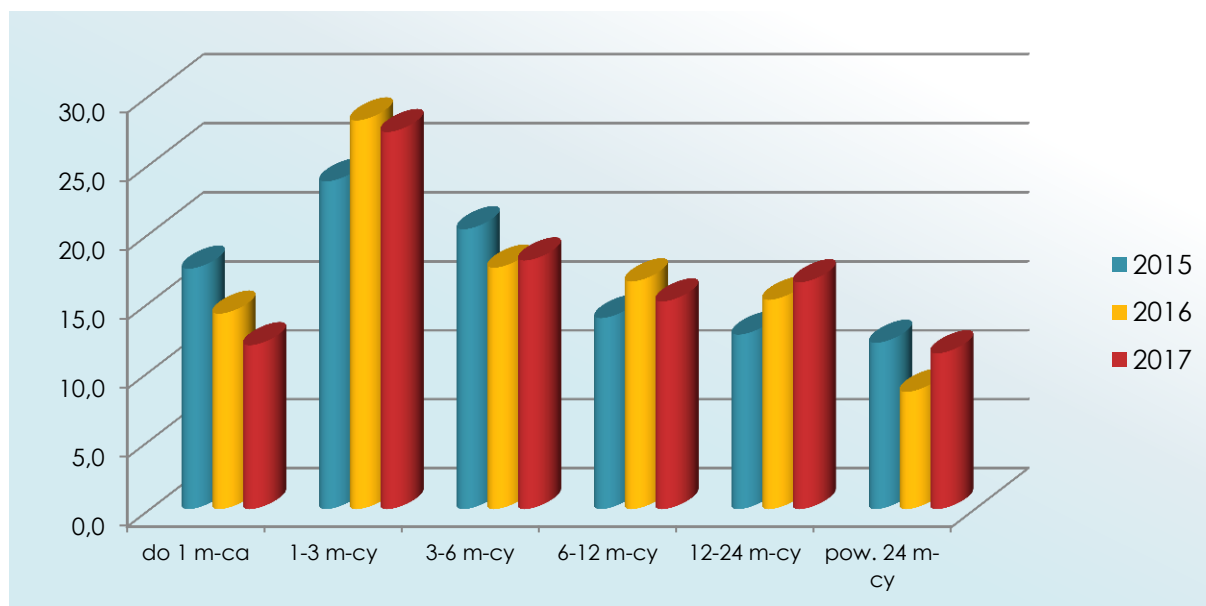


Zmiany zachodzące w strukturze osób do 30 roku życia zarejestrowanych według czasu pozostawania bez pracy w latach 2015-2017 przedstawia tabela 13 oraz wykres 16.

Tabela 13 Bezrobotni do 30 roku życia wg czasu pozostawania bez pracy w latach 2015-2017 (w %)

Czas pozostawania bez pracy	Liczba bezrobotnych na dzień 31.12.2015r.	udział % do ogółu na koniec 2015r.	Liczba bezrobotnych na dzień 31.12.2016r.	udział % do ogółu na koniec 2016r.	Liczba bezrobotnych na dzień 31.12.2017r.	udział % do ogółu na koniec 2017r.
1	2	3	4	5	6	7
do 1 m-ca	146	17,4	85	14,2	60	11,9
1-3 m-cy	199	23,7	169	28,2	138	27,3
3-6 m-cy	170	20,3	105	17,5	91	18,0
6-12 m-cy	116	13,8	99	16,5	76	15,0
12-24 m-cy	106	12,6	91	15,2	83	16,4
pow. 24 m-cy	101	12,1	51	8,5	57	11,3
Ogółem	838	100,0	600	100,0	505	100,0

Wykres 16 Bezrobotni do 30 roku życia wg czasu pozostawania bez pracy w latach 2015-2017 (w %)



Na przestrzeni ostatnich trzech lat sukcesywnie spada % udział osób bezrobotnych pozostających bez pracy do 1 m-ca z 17,4% w 2015r. do 11,9% w 2017r., co daje różnicę 5,5 p. p. Natomiast wzrost zarejestrowanych bezrobotnych odnotowano wśród pozostających bez pracy od 1 do 3 miesięcy o 3,6 p. p., oraz 12-24 miesięcy o 3,8 p. p.

1.5.2 Osoby długotrwale bezrobotne

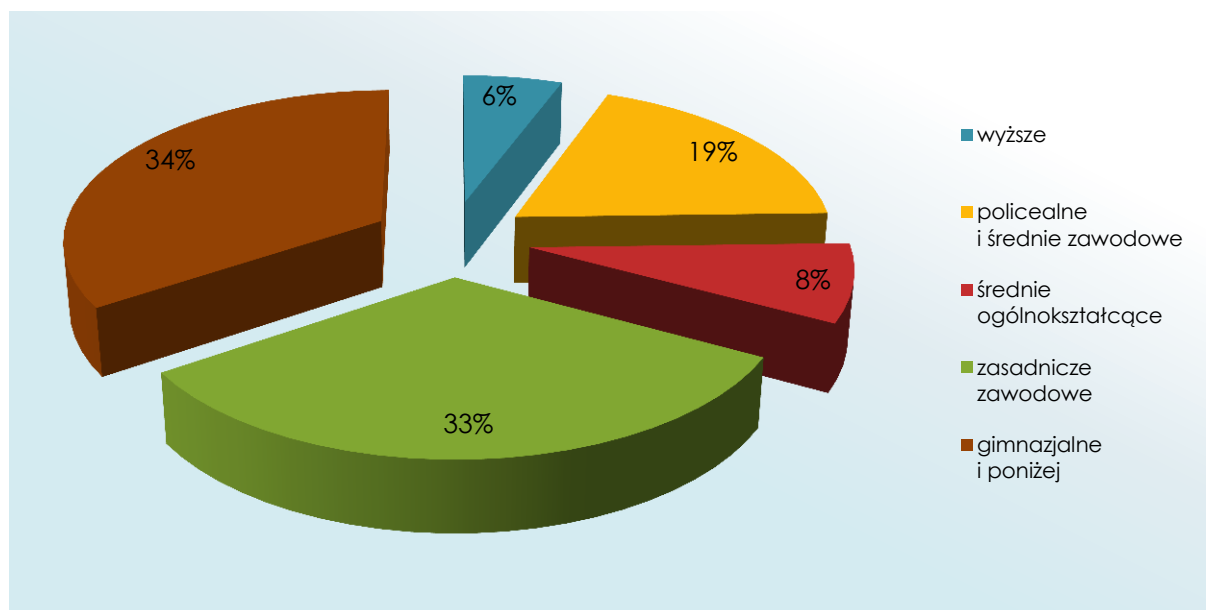
Na koniec grudnia 2017r. osoby długotrwale bezrobotne stanowiły 56,7%. W porównaniu do analogicznego okresu roku ubiegłego ich udział % do ogółu zarejestrowanych uległ zwiększeniu o 3,3 p. p.

❖ Według wykształcenia

Najwięcej w tej grupie pozostawało osób z wykształceniem gimnazjalnym i poniżej tj. 34,4% oraz zasadniczym zawodowym 32,8%.

Najmniej 5,7% bezrobotnych długotrwale, to osoby z wyższym wykształceniem.

Wykres 17 Długotrwale bezrobotni wg wykształcenia na dzień 31.12. 2017r. (w %)

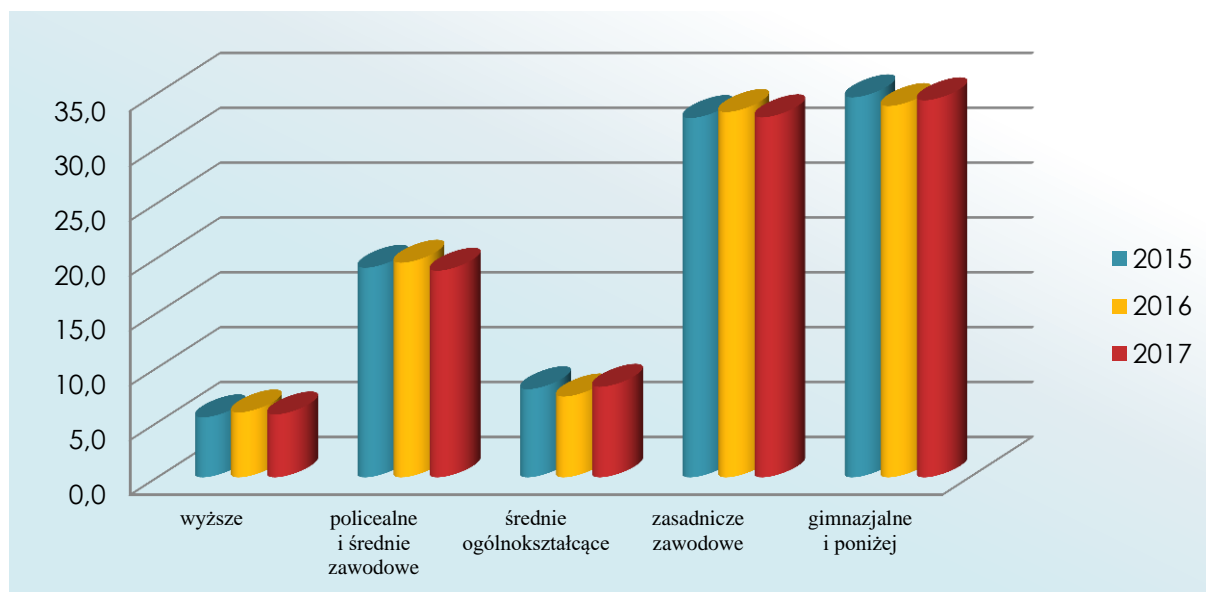


Zmiany zachodzące w strukturze osób długotrwale bezrobotnych wg wykształcenia w latach 2015-2017 przedstawia tabela 14 i wykres 18.

Tabela 14 Bezrobotni długotrwale wg wykształcenia w latach 2015-2017r.

Wykształcenie	Liczba bezrobotnych na dzień 31.12.2015r.	udział % do ogółu na koniec 2015r.	Liczba bezrobotnych na dzień 31.12.2016r.	udział % do ogółu na koniec 2016r.	Liczba bezrobotnych na dzień 31.12.2017r.	udział % do ogółu na koniec 2017r.
1	2	3	4	5	6	7
wyższe	81	5,5	65	5,9	59	5,7
policealne i średnie zawodowe	283	19,1	215	19,6	194	18,8
średnie ogólnokształcące	119	8,0	81	7,4	85	8,3
zasadnicze zawodowe	485	32,7	366	33,3	338	32,8
gimnazjalne i poniżej	513	34,6	372	33,8	354	34,4
Ogółem	1481	100,0	1099	100,0	1030	100,0

Wykres 18 Bezrobotni długotrwale wg wykształcenia w latach 2015-2017 (w %)



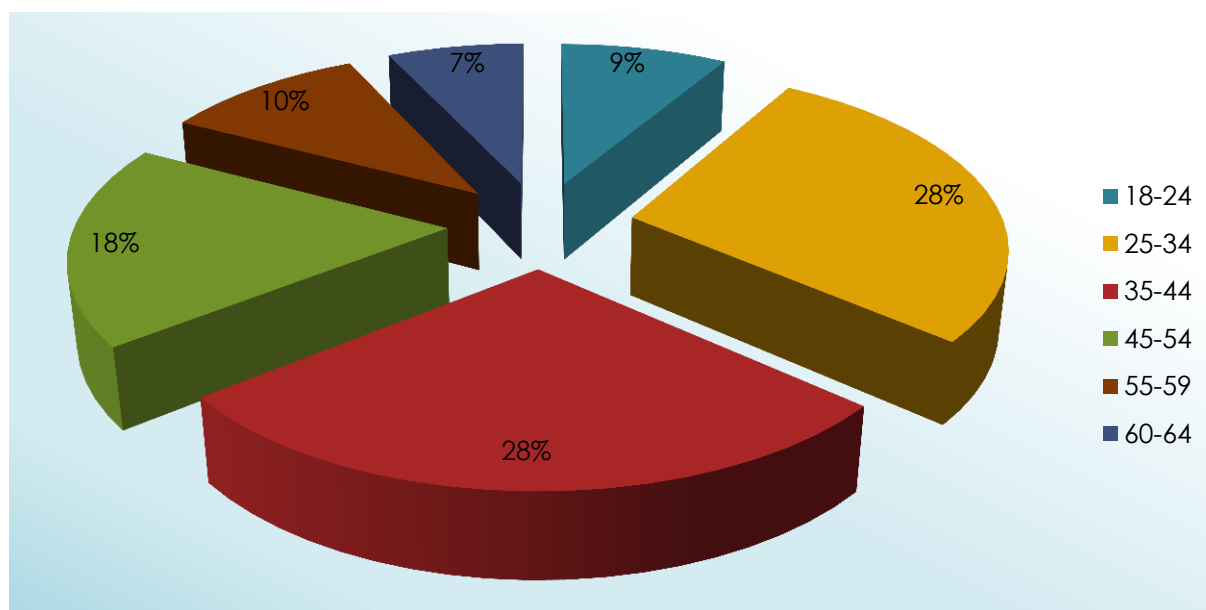
❖ *Według wieku*

Na dzień 31.12.2017r. największy udział w ogólnej liczbie zarejestrowanych bezrobotnych długotrwale stanowiły osoby w wieku od 35 do 44 lata, tj. 28,0% - 288 osób.

Bezrobotni w przedziale wiekowym 25-34 lata stanowili 27,9% - 287 osób.

Najmniejszy udział miały osoby po 60 roku życia, tj. 7,0%. – 72 osoby.

Wykres 19 Bezrobotni długotrwale wg wieku na dzień 31.12.2017r. (w %)

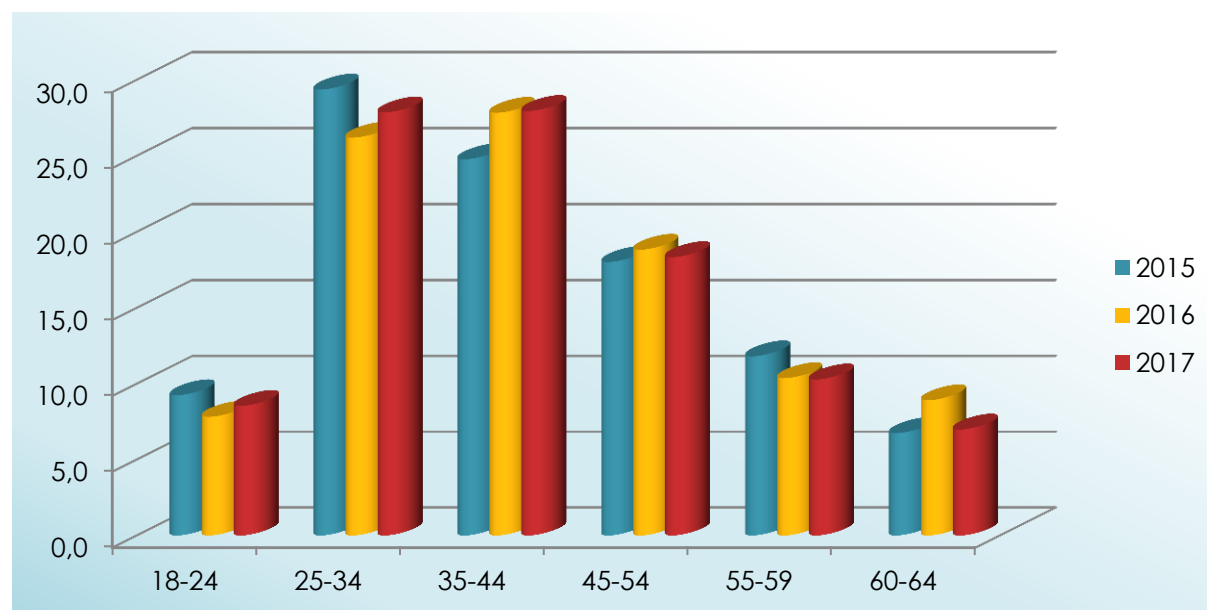


Zmiany zachodzące w strukturze bezrobotnych długotrwale według wieku w latach 2015-2017 przedstawia tabela 15 oraz wykres 20.

Tabela 15 Bezrobotni długotrwale według wieku w latach 2015-2017

Wiek w latach	Liczba bezrobotnych na dzień 31.12.2015r.	udział % do ogółu na koniec 2015r.	Liczba bezrobotnych na dzień 31.12.2016r.	udział % do ogółu na koniec 2016r.	Liczba bezrobotnych na dzień 31.12.2017r.	udział % do ogółu na koniec 2017r.
1	2	3	4	5	6	7
18-24	137	9,3	86	7,8	88	8,5
25-34	435	29,4	288	26,2	287	27,9
35-44	367	24,8	306	27,8	288	28,0
45-54	267	18,0	207	18,8	189	18,3
55-59	175	11,8	114	10,4	106	10,3
60-64	100	6,8	98	8,9	72	7,0
Ogółem	1481	100,0	1099	100,0	1030	100,0

Wykres 20 Bezrobotni długotrwale wg wieku w latach 2015-2017 (w %)



1.5.3 Osoby powyżej 50 roku życia

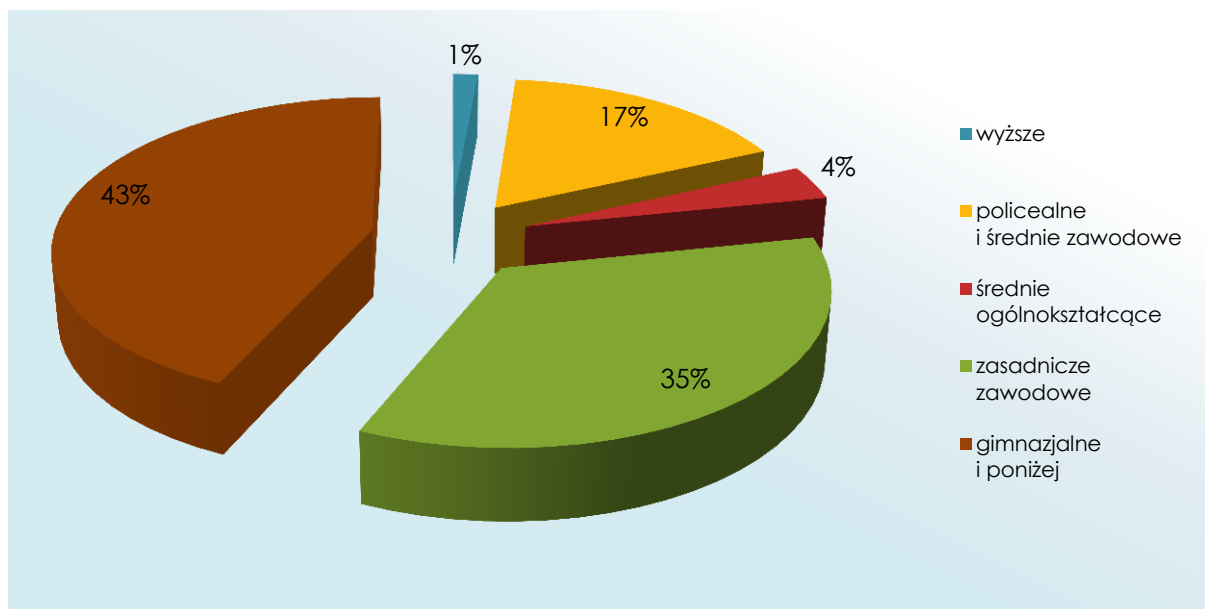
Na koniec 2017r. w rejestrach pozostawało 417 osób powyżej 50 roku życia, tj. 23,0%.

W porównaniu do analogicznego okresu roku ubiegłego ich udział % do ogółu zarejestrowanych uległ zmniejszeniu o 1,8 p. p.

❖ Według wykształcenia

Największy udział w tej grupie 181 osób, tj. 43,4%, to osoby z wykształceniem gimnazjalnym i poniżej. Najmniej 6 osób, tj. 1,4% to bezrobotni z wykształceniem wyższym.

Wykres 21 Bezrobotni powyżej 50 roku życia wg wykształcenia na dzień 31.12.2017r. (w %)

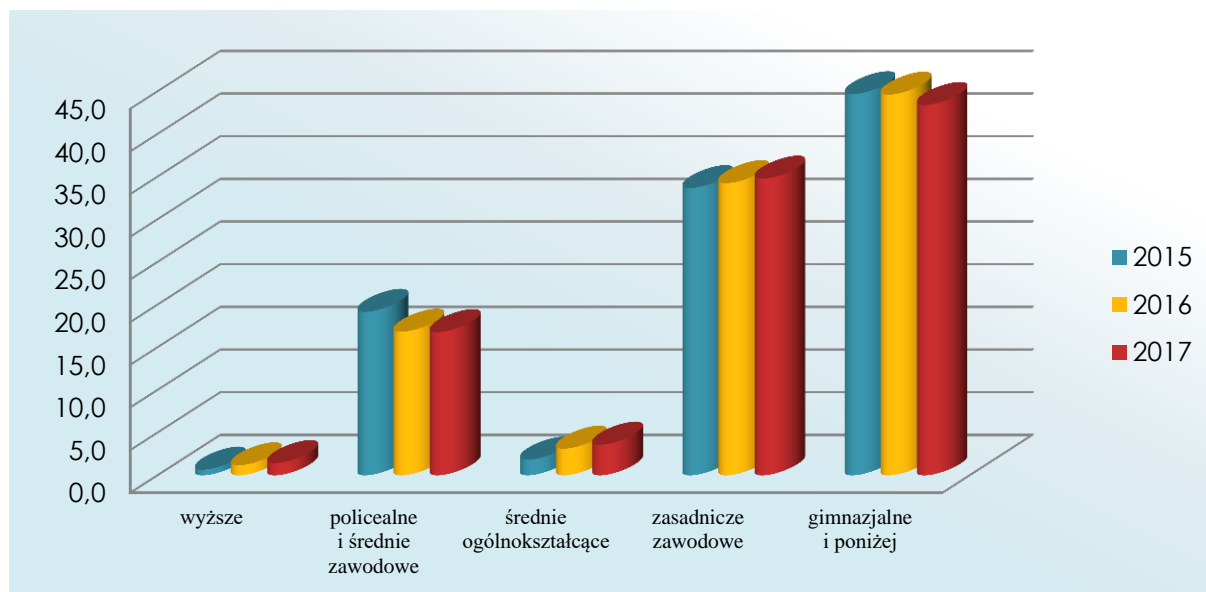


Zmiany zachodzące w strukturze osób bezrobotnych po 50 roku życia wg wykształcenia w latach 2015-2017 przedstawia tabela 16 oraz wykres 22.

Tabela 16 Bezrobotni powyżej 50 roku życia wg wykształcenia w latach 2015-2017

Wykształcenie	Liczba bezrobotnych na dzień 31.12.2015r.	udział % do ogółu na koniec 2015r.	Liczba bezrobotnych na dzień 31.12.2016r.	udział % do ogółu na koniec 2016r.	Liczba bezrobotnych na dzień 31.12.2017r.	udział % do ogółu na koniec 2017r.
1	2	3	4	5	6	7
wyższe	4	0,7	6	1,2	6	1,4
policealne i średnie zawodowe	115	19,2	86	16,8	70	16,8
średnie ogólnokształcące	11	1,8	16	3,1	15	3,6
zasadnicze zawodowe	202	33,7	175	34,2	145	34,8
gimnazjalne i poniżej	268	44,7	228	44,6	181	43,4
Ogółem	600	100,0	511	100,0	417	100,0

Wykres 22 Bezrobotni powyżej 50 roku życia wg wykształcenia w latach 2015-2017



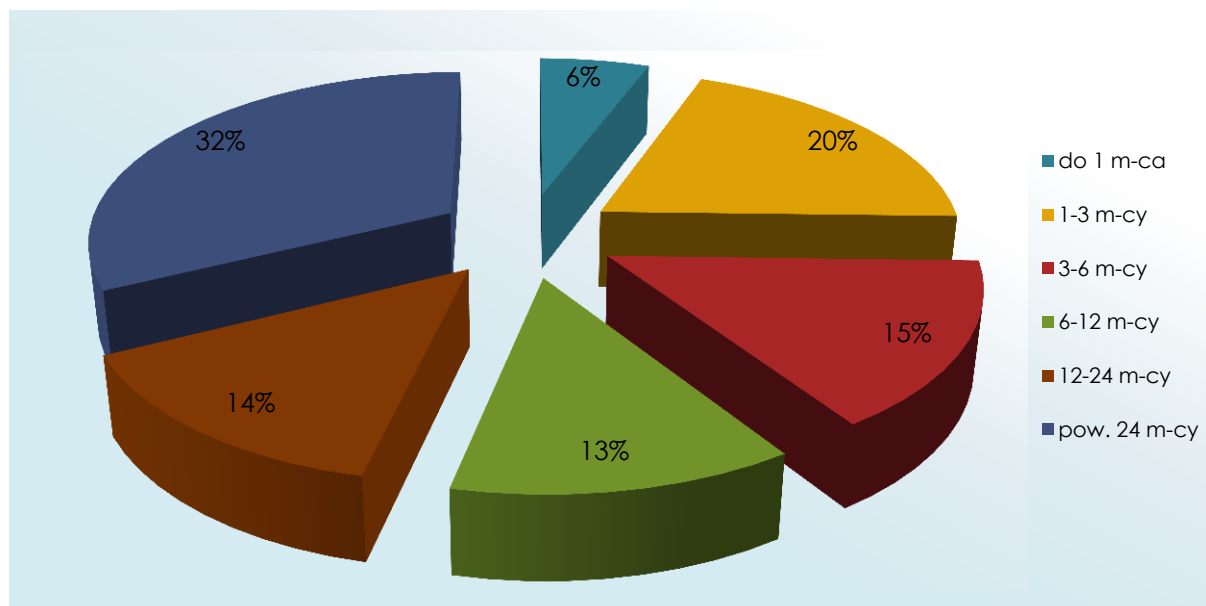
Na przestrzeni ostatnich trzech lat największy spadek odnotowano w grupie osób z wykształceniem policealnym i średnim zawodowym z 19,2% w 2015r. do 16,8% w 2017r., spadek o 2,4 p. p.

❖ *Według czasu pozostawania bez pracy*

Na dzień 31.12.2017r. krócej niż 1 m-c bez pracy pozostawało 5,8% - tj. 24 osoby.

Najwyższy udział % stanowiły osoby pozostające bez pracy powyżej 24 miesięcy, tj. 32,4% (135 osób).

Wykres 23 Bezrobotni powyżej 50 roku życia wg czasu pozostawania bez pracy na dzień 31.12.2017r. (w %)

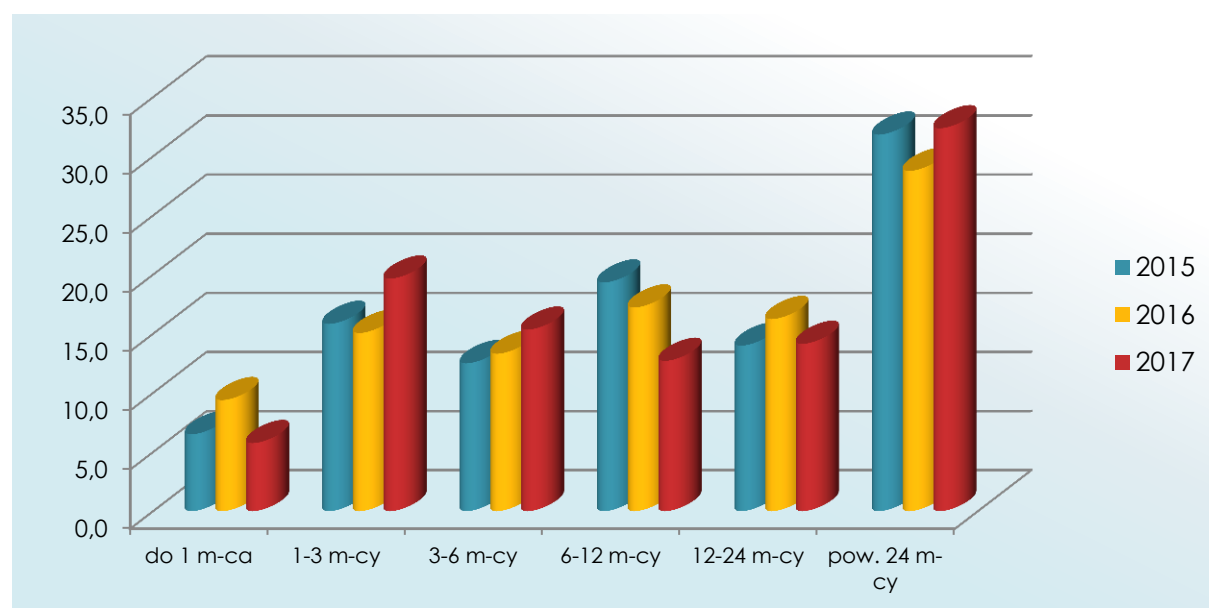


Zmiany zachodzące w strukturze osób powyżej 50 roku życia według czasu pozostawania bez pracy w latach 2015-2017 przedstawia tabela 17 oraz wykres 24.

Tabela 17 Bezrobotni powyżej 50 roku życia wg czasu pozostawania bez pracy w latach 2015-2017 (w %)

Czas pozostawania bez pracy	Liczba bezrobotnych na dzień 31.12.2015r.	udział % do ogółu na koniec 2015r.	Liczba bezrobotnych na dzień 31.12.2016r.	udział % do ogółu na koniec 2016r.	Liczba bezrobotnych na dzień 31.12.2017r.	udział % do ogółu na koniec 2017r.
1	2	3	4	5	6	7
do 1 m-ca	39	6,5	48	9,4	24	5,8
1-3 m-cy	95	15,8	77	15,1	82	19,7
3-6 m-cy	75	12,5	68	13,3	64	15,3
6-12 m-cy	116	19,3	88	17,2	53	12,7
12-24 m-cy	84	14,0	83	16,2	59	14,1
pow. 24 m-cy	191	31,8	147	28,8	135	32,4
Ogółem	600	100,0	511	100,0	417	100,0

Wykres 24 Bezrobotni powyżej 50 roku życia wg czasu pozostawania bez pracy w latach 2015-2017 (w %)



Na przestrzeni ostatnich trzech lat sukcesywnie spada % udział osób bezrobotnych pozostających bez pracy od 6-12 m-cy z 19,3% w 2015r. do 12,7% w 2017r., co daje różnicę 6,6 p. p. Natomiast wzrost zarejestrowanych bezrobotnych odnotowano wśród pozostających bez pracy od 1 do 3 miesięcy o 3,9 p. p., oraz 3-6 miesięcy o 2,8 p. p.

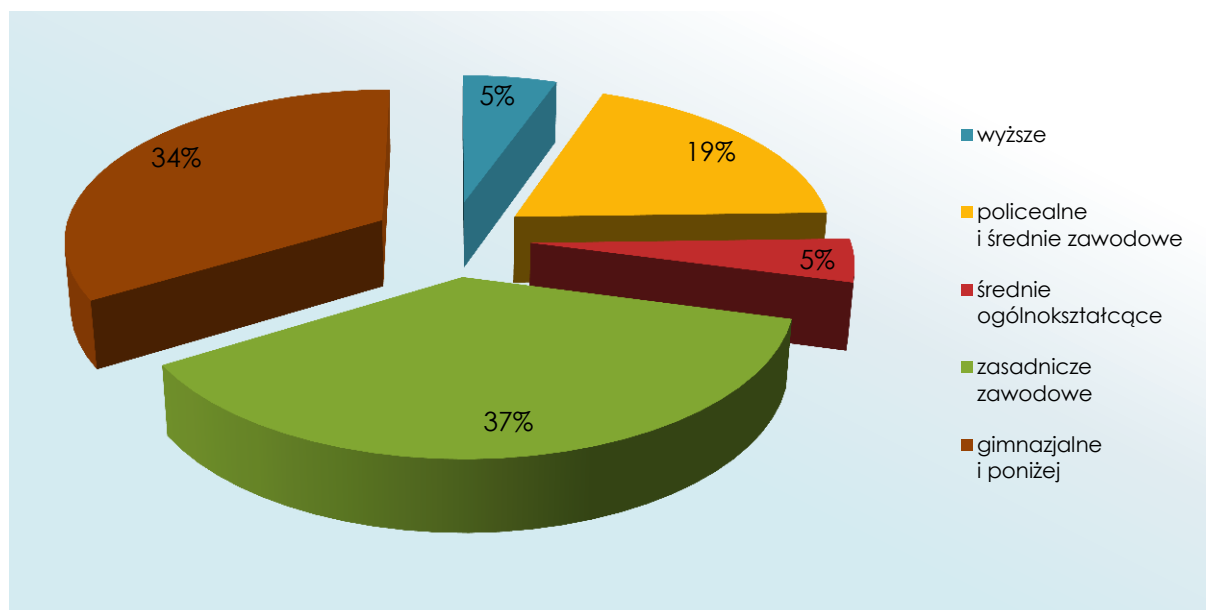
1.5.4 Osoby niepełnosprawne

Na koniec 2017r. w ewidencji tut. PUP pozostawało 110 osób z orzeczoną stopniem niepełnosprawności, tj. 6,1%.

❖ Według wykształcenia

Najwięcej w tej grupie 41 osób, tj. 37,3% to osoby z wykształceniem zasadniczym zawodowym.

Wykres 25 Bezrobotni z orzeczoną stopniem niepełnosprawności wg wykształcenia na dzień 31.12.2017r. (w %)

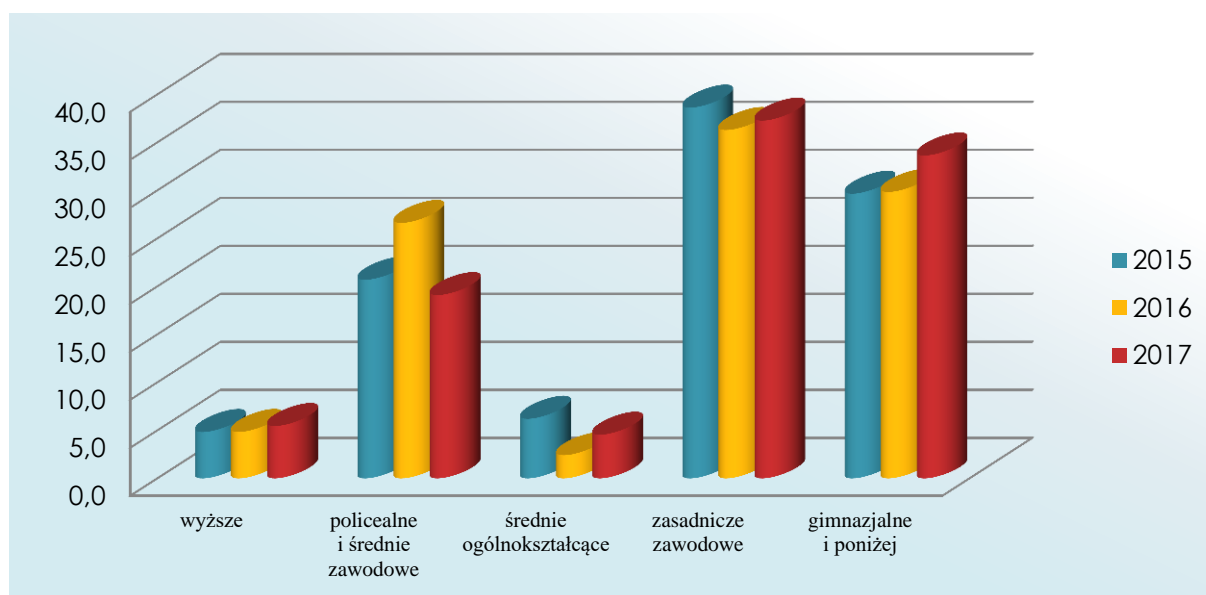


Zmiany zachodzące w strukturze osób bezrobotnych z orzeczoną stopniem niepełnosprawności wg wykształcenia w latach 2015-2017 przedstawia tabela 18 oraz wykres 26.

Tabela 18 Bezrobotni z orzeczoną stopniem niepełnosprawności wg wykształcenia w latach 2015-2017

Wykształcenie	Liczba bezrobotnych na dzień 31.12.2015r.	udział % do ogółu na koniec 2015r.	Liczba bezrobotnych na dzień 31.12.2016r.	udział % do ogółu na koniec 2016r.	Liczba bezrobotnych na dzień 31.12.2017r.	udział % do ogółu na koniec 2017r.
1	2	3	4	5	6	7
wyższe	7	4,8	6	4,8	6	5,5
policealne i średnie zawodowe	30	20,7	33	26,6	21	19,1
średnie ogólnokształcące	9	6,2	3	2,4	5	4,5
zasadnicze zawodowe	56	38,6	45	36,3	41	37,3
gimnazjalne i poniżej	43	29,7	37	29,8	37	33,6
Ogółem	145	100,0	124	100,0	110	100,0

Wykres 26 Bezrobotni z orzeczonym stopniem niepełnosprawności wg wykształcenia w latach 2015-2017



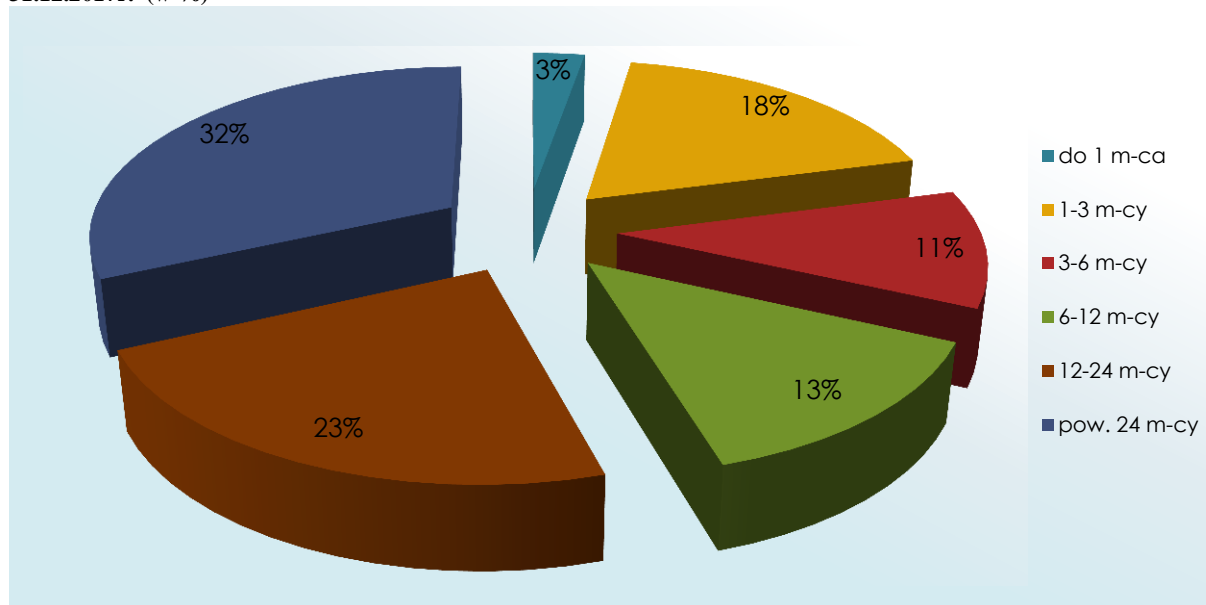
Na przestrzeni ostatnich trzech lat największy wzrost odnotowano w grupie osób z wykształceniem gimnazjalnym i poniżej z 29,7% w 2015r. do 33,6% w 2017r., wzrost o 3,9 p. p.

❖ *Według czasu pozostawania bez pracy*

Na dzień 31.12.2017r. krócej niż 1 m-c bez pracy pozostawało 2,7% - tj. 3 osoby.

Najwyższy udział % stanowiły osoby pozostające bez pracy powyżej 24 miesięcy, tj. 31,8% (35 osób).

Wykres 27 Bezrobotni z orzeczonym stopniem niepełnosprawności wg czasu pozostawania bez pracy na dzień 31.12.2017r. (w %)

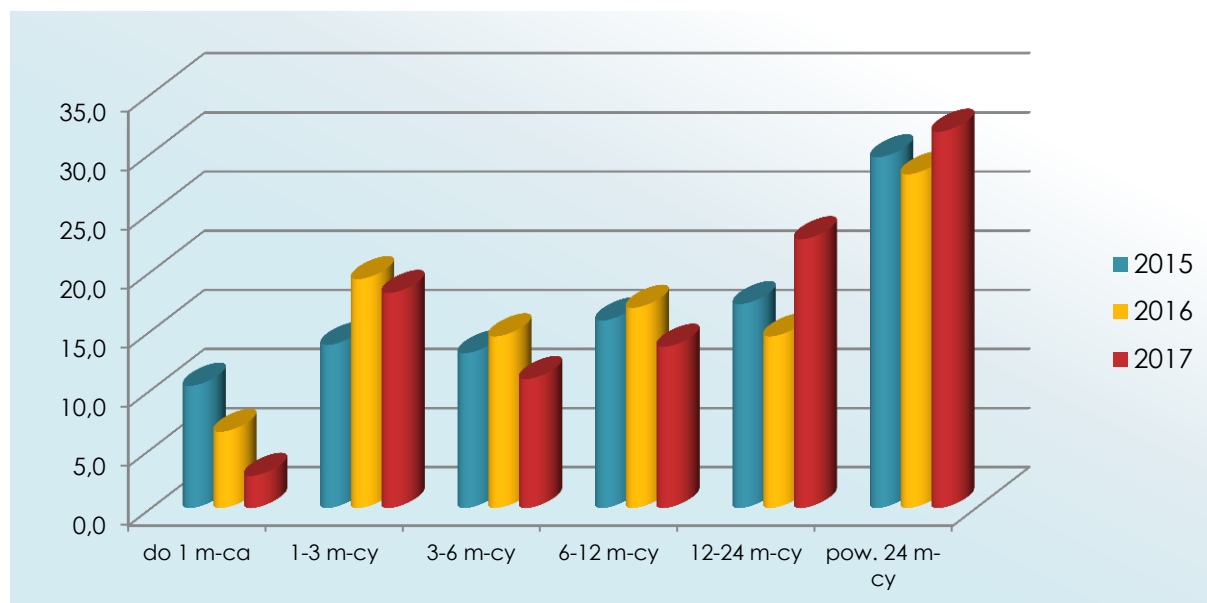


Zmiany zachodzące w strukturze osób bezrobotnych z orzeczonym stopniem niepełnosprawności według czasu pozostawania bez pracy w latach 2015-2017 przedstawia tabela 19 oraz wykres 28.

Tabela 19 Bezrobotni z orzeczonym stopniem niepełnosprawności wg czasu pozostawania bez pracy w latach 2015-2017 (w %)

Czas pozostawania bez pracy	Liczba bezrobotnych na dzień 31.12.2015r.	udział % do ogółu na koniec 2015r.	Liczba bezrobotnych na dzień 31.12.2016r.	udział % do ogółu na koniec 2016r.	Liczba bezrobotnych na dzień 31.12.2017r.	udział % do ogółu na koniec 2017r.
<i>1</i>	<i>2</i>	<i>3</i>	<i>4</i>	<i>5</i>	<i>6</i>	<i>7</i>
do 1 m-ca	15	10,3	8	6,5	3	2,7
1-3 m-cy	20	13,8	24	19,4	20	18,2
3-6 m-cy	19	13,1	18	14,5	12	10,9
6-12 m-cy	23	15,9	21	16,9	15	13,6
12-24 m-cy	25	17,2	18	14,5	25	22,7
pow. 24 m-cy	43	29,7	35	28,2	35	31,8
Ogółem	145	100,0	124	100,0	110	100,0

Wykres 28 Bezrobotni z orzeczonym stopniem niepełnosprawności wg czasu pozostawania bez pracy w latach 2015-2017 (w %)



Na przestrzeni ostatnich trzech lat sukcesywnie rośnie % udział osób bezrobotnych pozostających bez pracy powyżej 12 miesięcy z 17,2% w 2015r. do 22,7% w 2017r., co daje różnicę 5,5 p. p. w grupie osób 12-24 m-ce, oraz z 29,7% w 2015r. do 31,8% w 2017r.; wzrost o 2,1 p. p. w grupie osób pow. 24 m-cy.

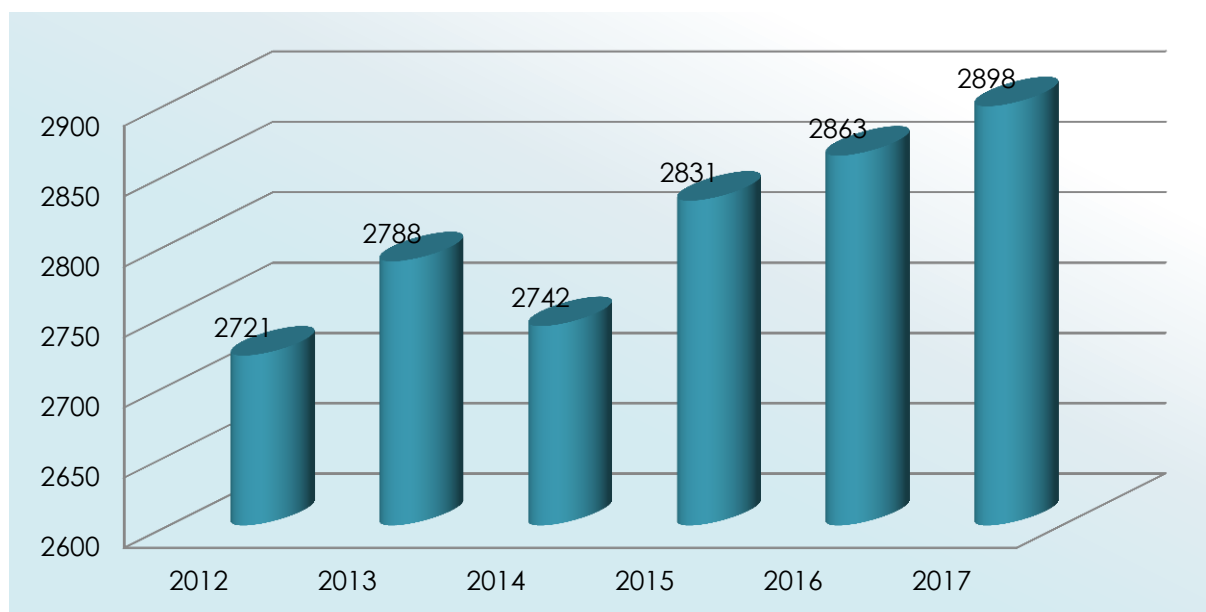
Natomiast spadek zarejestrowanych bezrobotnych odnotowano wśród pozostających bez pracy od 1 do 3 miesięcy o 7,6 p. p.

1.6 Przedsiębiorczość

Przedstawienie sytuacji na lokalnym rynku w zakresie przedsiębiorczości jest szczególnie ważne z punktu widzenia współpracy urzędu pracy z pracodawcami, której celem jest aktywizacja bezrobotnych i tworzenie nowych miejsc pracy.

Na koniec 2017 roku na terenie powiatu funkcjonowało 2898 podmiotów gospodarczych. W porównaniu do stanu na koniec 2016 roku, gdzie zarejestrowanych było 2863, zanotowano niewielki wzrost o 35 podmiotów.

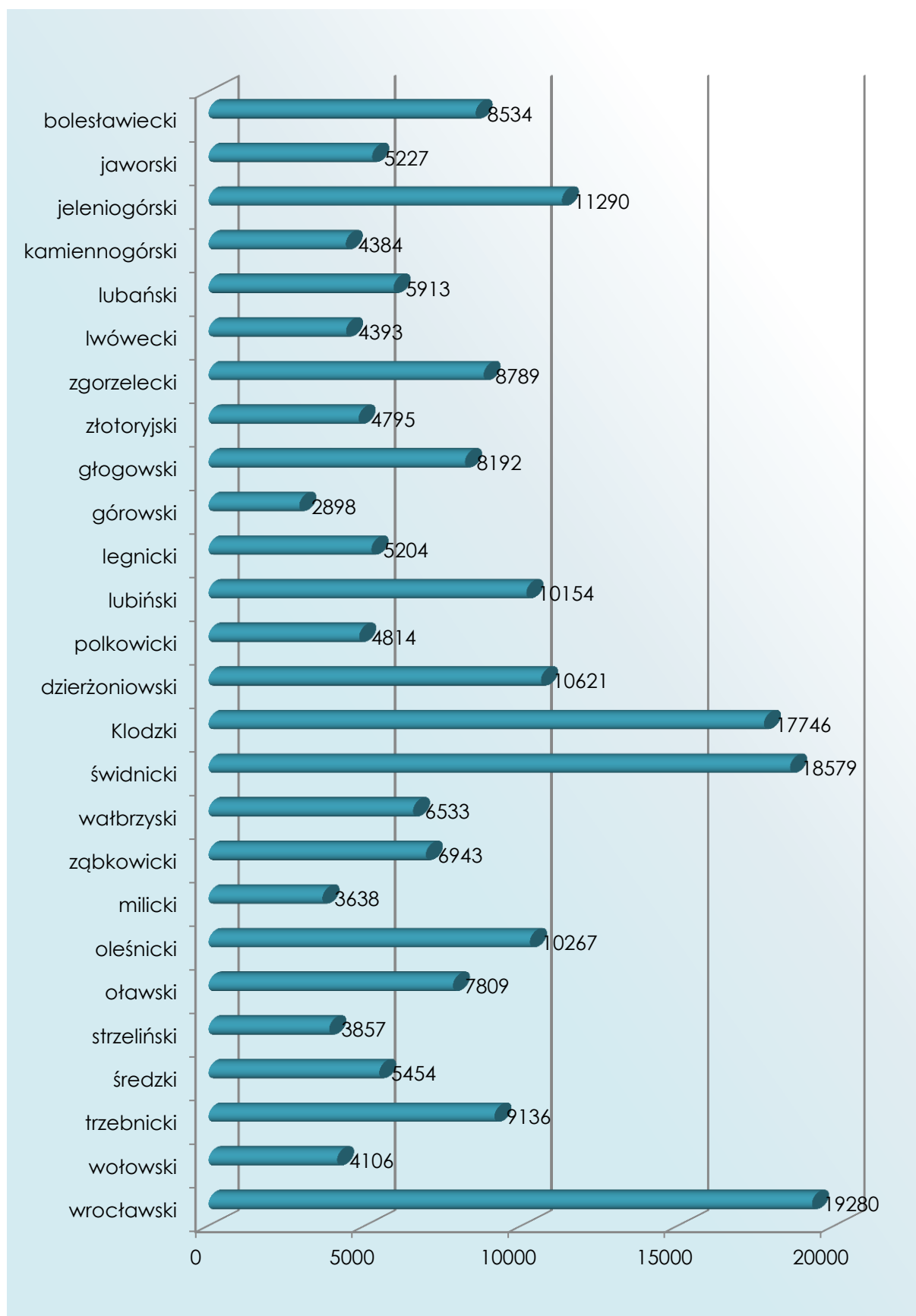
Wykres 29 Liczba podmiotów gospodarczych wpisanych do rejestru REGON na przestrzeni lat 2014-2017



Źródło: Biuletyn Informacji Publicznej GUS (<http://bip.stat.gov.pl>)

Pomimo niewielkiej tendencji wzrostowej, Powiat Górowski jest powiatem o najmniejszej ilości zarejestrowanych podmiotów na terenie województwa dolnośląskiego, co pokazuje poniższy wykres.

Wykres 30 Liczba zarejestrowanych podmiotów na terenie Powiatów województwa dolnośląskiego wg stanu na 31.12.2017r.



Źródło: Biuletyn Informacji Publicznej GUS (<http://bip.stat.gov.pl>)

1.6.1 Podmioty gospodarcze wg gmin

W 2017 roku najwięcej podmiotów gospodarczych funkcjonowało na terenie gminy Góra - 1 884, co stanowi 65,1 % wszystkich podmiotów działających na terenie powiatu.

Liczna grupa przedsiębiorstw działała również na terenie gminy Wąsosz - 578, stanowiąc 19,9 % ogółu podmiotów w powiecie.

Tabela 20 Liczba podmiotów gospodarczych w gminach powiatu górowskiego w latach 2016-2017

Gmina	Liczba podmiotów gospodarczych w 2016	Liczba podmiotów gospodarczych w 2017	% udział w liczbie podmiotów w powiecie w 2017
Góra	1867	1884	65,1
Jemielno	164	166	5,7
Niechlów	275	270	9,3
Wąsosz	557	578	19,9
Razem	2863	2898	100,0

Źródło: Biuletyn Informacji Publicznej GUS (<http://bip.stat.gov.pl>)

1.6.2 Podmioty gospodarcze wg stanu zatrudnienia

W 2017 roku funkcjonowało najwięcej mikro przedsiębiorstw (2765), zatrudniających 0-9 pracowników. 113 przedsiębiorstw z terenu powiatu zatrudniało 10-49 pracowników. Najmniej liczną grupę stanowiły przedsiębiorstwa zatrudniające 50-249 pracowników.

Na terenie powiatu górowskiego nie funkcjonują natomiast makro przedsiębiorstwa.

Wzrost w skali roku odnotowano w grupie mikro o 39 podmiotów, natomiast spadek w grupie małych o 5 podmiotów. W przypadku średnich przedsiębiorstw nastąpił wzrost o 1 podmiot gospodarczy.

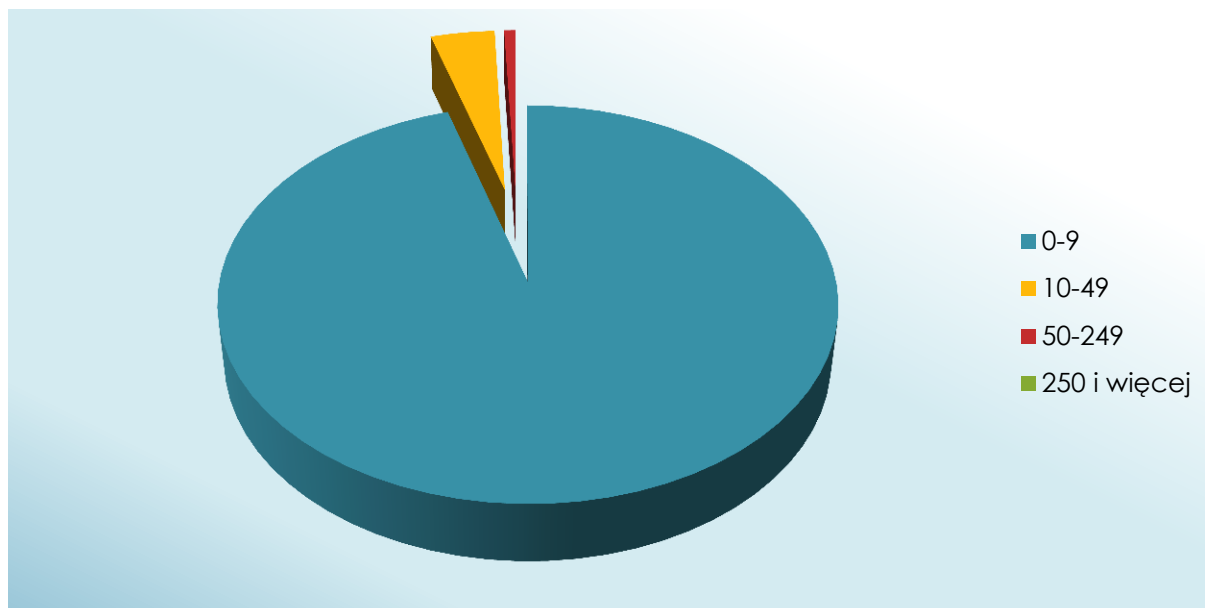
W przypadku dużych przedsiębiorstw sytuacja nie uległa zmianie.

Tabela 21 Struktura podmiotów gospodarczych w latach 2016-2017 w powiecie górowskim według liczby zatrudnianych pracowników

Liczba zatrudnianych pracowników	Liczba podmiotów gospodarczych w 2016	Liczba podmiotów gospodarczych w 2017	Zmiana w skali roku
0-9	2726	2765	+39
10-49	118	113	-5
50-249	19	20	+1
250 i więcej	0	0	0
Razem	2863	2898	+35

Źródło: Biuletyn Informacji Publicznej GUS (<http://bip.stat.gov.pl>)

Wykres 31 Liczba podmiotów gospodarczych w powiecie górówkim wg liczby zatrudnianych pracowników w 2017r.



Źródło: Biuletyn Informacji Publicznej GUS (<http://bip.stat.gov.pl>)

1.6.3 Liczba podmiotów wg sektora gospodarki

W 2017 roku na terenie powiatu górówkiego dominowały podmioty z sektora prywatnego - 2 673. Sektor publiczny reprezentowało 199 podmiotów gospodarczych.

Tabela 22 Struktura podmiotów gospodarczych latach 2016-2017 w powiecie górówkim według formy własności

Forma własności	liczba podmiotów gospodarczych w 2016	liczba podmiotów gospodarczych w 2017	zmiana w skali roku
sektor prywatny	2634	2668	+34
sektor publiczny	211	200	-1
Razem*	2863	2898	+35

Źródło: Biuletyn Informacji Publicznej GUS (<http://bip.stat.gov.pl>)

*dane uwzględniają podmioty, które nie mają obowiązku wskazania sektora

1.6.4 Podmioty gospodarcze wg sekcji PKD

W 2017 roku najliczniejszą grupę stanowiły podmioty działające w obszarze handlu hurtowego i detalicznego; naprawy pojazdów samochodowych, włączając motocykle (sekcja G) – 24,4% ogółu podmiotów. Udział przedsiębiorstw zajmujących się budownictwem (sekcja F) wynosił 16,9%.

Strukturę podmiotów gospodarczych w latach 2016-2017 w powiecie górskim według sekcji PKD przedstawia tabela 23.

Tabela 23 Struktura podmiotów gospodarczych latach 2016-2017 w powiecie górskim według formy własności

	Sekcja/ obszar działalności	Liczba podmiotów gospodarczych w 2016	Udział %	Liczba podmiotów gospodarczych w 2017	Udział %
A	Rolnictwo, leśnictwo, łowiectwo i rybactwo	108	3,8	106	3,7
B	Górnictwo i wydobywanie	0	0,0	0	0
C	Przetwórstwo przemysłowe	200	7,0	211	7,3
D	Wytwarzanie i zaopatrywanie w energię elektryczną, gaz, parę wodną, gorącą wodę i powietrze do układów klimatyzacyjnych	3	0,1	2	0,1
E	Dostawa wody; gospodarowanie ściekami i odpadami oraz działalność związana z rekultywacją	14	0,5	14	0,5
F	Budownictwo	452	15,9	489	16,9
G	Handel hurtowy i detaliczny; naprawa pojazdów samochodowych, włączając motocykle	730	25,6	708	24,4
H	Transport i gospodarka magazynowa	116	4,1	116	4
I	Działalność związana z zakwaterowaniem i usługami gastronomicznymi	47	1,6	50	1,7
J	Informacja i komunikacja	35	1,2	37	1,3
K	Działalność finansowa i ubezpieczeniowa	88	3,1	82	2,8
L	Działalność związana z obsługą rynku nieruchomości	298	10,5	300	10,5
M	Działalność profesjonalna, naukowa i techniczna	141	4,9	143	5
N	Działalność w zakresie usług administrowania i działalność wspierająca	52	1,9	53	1,8
O	Administracja publiczna i obrona narodowa; obowiązkowe zabezpieczenia społeczne	35	1,2	34	1,3
P	Edukacja	114	4,0	102	3,6
Q	Opieka zdrowotna i pomoc społeczna	167	5,8	160	5,6
R	Działalność związana z kulturą, rozrywką i rekreacją	47	1,7	54	1,9
S i T	Pozostała działalność usługowa i gospodarstwa domowe zatrudniające pracowników; gospodarstwa domowe produkujące wyroby i świadczące usługi na własne potrzeby	203	7,1	219	7,6
U	Organizacje i zespoły eksterytorialne	0	0,0	0	0
	RAZEM	2863	100,0	2898	100,0

Źródło: Biuletyn Informacji Publicznej GUS (<http://bip.stat.gov.pl>)

II. DZIAŁANIA AKTYWIZUJĄCE

2.1 Usługi Rynku Pracy

2.1.1 Pośrednictwo Pracy

Pośrednictwo pracy polega na:

- udzielaniu pomocy bezrobotnym i poszukującym pracy w uzyskaniu odpowiedniego zatrudnienia oraz pracodawcom w pozyskaniu pracowników o poszukiwanych kwalifikacjach zawodowych;
- pozyskiwaniu ofert pracy;
- upowszechnianiu ofert pracy, w tym przez przekazywanie ofert pracy do internetowej bazy ofert pracy udostępnianej przez ministra właściwego do spraw pracy;
- udzieleniu pracodawcom informacji o kandydatach do pracy, w związku ze zgłoszoną ofertą pracy;
- informowaniu bezrobotnych i poszukujących pracy oraz pracodawców o aktualnej sytuacji i przewidywalnych zmianach na lokalnym rynku pracy;
- inicjowaniu i organizowaniu kontaktów bezrobotnych i poszukujących pracy z pracodawcami;
- współdziałaniu powiatowych urzędów pracy w zakresie wymiany informacji o możliwościach uzyskania zatrudnienia i szkolenia na terenie ich działania;
- informowaniu bezrobotnych o przysługujących im prawach i obowiązkach.

Pośrednictwo pracy w Powiatowym Urzędzie Pracy w Górze oparte jest na modelu organizacji dwutorowej, tj. odrębnej obsłudze pracodawców oraz osób bezrobotnych lub poszukujących pracy.

Pozyskiwanie oraz nawiązywanie nowych kontaktów z pracodawcami są jednym z głównych zadań Pośrednictwa Pracy.

❖ *Profilowanie pomocy*

Profilowanie pomocy dla osoby bezrobotnej - to działanie urzędu, które pozwala adekwatnie do możliwości i motywacji osób bezrobotnych określić jeden z trzech profili pomocy przewidzianych w ustawie. Przy ustalaniu profili pomocy powiatowy urząd pracy analizuje sytuację klienta i jego szanse na rynku pracy, biorąc pod uwagę oddalenie klienta od rynku pracy i gotowość do wejścia lub powrotu.

Profil pomocy ustala się dla każdej osoby bezrobotnej, która rejestruje się w PUP, w ramach którego stosowane są określone w ustawie formy pomocy.

Profil pomocy I – pośrednictwo pracy, a także w uzasadnionych przypadkach poradnictwo zawodowe lub takie formy pomocy jak: szkolenia, finansowanie kosztów egzaminów i licencji, zwrot kosztów przejazdu i zakwaterowania, jednorazowe środki na podjęcie działalności gospodarczej, bony;

Profil pomocy II – wszystkie usługi i instrumenty rynku pracy, działania aktywizacyjne zlecone przez urząd pracy oraz inne formy pomocy z wyłączeniem Programu Aktywizacja i Integracja;

Profil pomocy III – Program Aktywizacja i Integracja, działania aktywizacyjne zlecone przez urząd pracy, programy specjalne, skierowanie do zatrudnienia wspieranego u pracodawcy lub podjęcia pracy w spółdzielni socjalnej zakładanej przez osoby prawne oraz w uzasadnionych przypadkach poradnictwo zawodowe.

Tabela 24 Ustalone profile w latach 2015-2017

Liczba ustalonych profili pomocy			
Wyszczególnienie	2015r.	2016r.	2017r.
PROFIL POMOCY I	7	149	9
PROFIL POMOCY II	2675	2795	2542
PROFIL POMOCY III	300	348	247
OGÓLEM	2982	3292	2798

Tabela 25 Udział % bezrobotnych w poszczególnych profilach

Wyszczególnienie	stan na 31.12.2015r.	stan na 31.12.2016r.	stan na 31.12.2017r.
PROFIL POMOCY I	0,2	0,1	0,3
PROFIL POMOCY II	72,9	65,5	89,7
PROFIL POMOCY III	19,8	15,6	8,7
OGÓLEM	92,8	81,2	98,8

❖ Oferty pracy

W 2017 roku pracodawcy zgłosili 1 299 wolnych miejsc pracy.

Oferty subsydiowane stanowiły 54,8% ogółu ofert pracy zgłoszonych przez pracodawców.

Poniższe tabele przedstawiają ilość ofert pracy w latach 2015 – 2017 /tabela 26, tabela 27/

Tabela 26 Oferty pracy w latach 2015–2017

Wyszczególnienie		2015 rok	2016 rok	2017 rok	Wzrost/spadek (4-3)
1		2	3	4	5
Ogółem		1557	1607	1299	-308
z ogółu	Ofert subsydiowane	670	730	712	-18
	Ofert nie subsydiowane	887	877	587	-290
	Sektor publiczny	255	269	288	+19
	Sektor prywatny	1302	1338	1011	-327

Tabela 27 Liczba bezrobotnych przypadających na jedną ofertę pracy

Miesiąc	2015			2016			2017		
	Liczba ofert pracy	Liczba bezrobotnych	Liczba bezrobotnych przypadających na jedną ofertę pracy	Liczba ofert pracy	Liczba bezrobotnych	Liczba bezrobotnych przypadających na jedną ofertę pracy	Liczba ofert pracy	Liczba bezrobotnych	Liczba bezrobotnych przypadających na jedną ofertę pracy
I	61	2923	48	155	2690	17	90	2201	24
II	156	2886	19	107	2608	24	142	2136	15
III	115	2788	24	187	2498	13	152	2058	14
IV	187	2629	14	133	2351	18	160	1886	12
V	235	2481	11	168	2255	13	78	1786	23
VI	103	2345	23	163	2185	13	97	1742	18
VII	101	2338	23	172	2143	12	90	1703	19
VIII	109	2322	21	142	2102	15	102	1720	17
IX	144	2357	16	97	2151	22	121	1737	14
X	123	2349	19	108	2042	19	102	1707	17
XI	71	2378	33	72	1978	27	74	1725	23
XII	152	2565	17	103	2058	20	91	1816	20

Wśród zgłaszanych ofert w 2017 roku najczęściej poszukiwano:

- robotnik gospodarczy - 106
- pozostali pracownicy wykonujący prace proste - 68
- sprzedawca - 63
- technik prac biurowych - 61
- rozbieracz /wykrawacz 50
- doradca klienta - 41

- pomocniczy robotnik budowlany - 31
- robotnik magazynowy - 28
- technik administracji - 26
- sprzątaczką biurową - 26
- pakowacz ręczny - 17
- asystent nauczyciela przedszkola - 17
- pozostali magazynierzy i pokrewni - 12

❖ ***Giełdy pracy***

Tutejszy Urząd dysponuje nowoczesną Salą Informacji Zawodowej, którą udostępnia pracodawcy w sytuacji, gdy wyraża chęć bezpośredniego spotkania z większą grupą kandydatów do pracy w trakcie tzw. Giełd Pracy.

Wcześniej pośrednik pracy dokonuje wstępnego doboru kandydatów do pracy i ustala termin kontaktu.

Na przestrzeni 2017r. zorganizowano 230 giełd pracy, w których uczestniczyło 1 278 osób, z czego zatrudnienie uzyskało 200 osób .

❖ ***Pośrednictwo EURES***

EURES (EUROpean Employment Services – Europejskie Służby Zatrudnienia) jest siecią współpracy publicznych służb zatrudnienia i ich partnerów na rynku pracy, wspierającą mobilność w dziedzinie zatrudnienia na poziomie międzynarodowym w krajach Unii Europejskiej oraz Europejskiego Obszaru Gospodarczego.

Usługi EURES są bezpłatne, ogólnodostępne i skierowane do osób zainteresowanych wyjazdem do innego kraju w celu podjęcia pracy oraz do pracodawców, którzy poszukują pracowników z zagranicy.

W ramach funkcjonującego systemu przekazywania informacji EURES, Dolnośląski Wojewódzki Urząd Pracy w Wałbrzychu przekazuje dla PUP informację o wolnych miejscach pracy w krajach Europejskiego Obszaru Gospodarczego.

Działania w ramach EURES w 2017 roku:

- wpłynęło 1245 ofert pracy,
- udzielono informacji 829 osobom bezrobotnym i poszukującym pracy na temat zagranicznych ofert pracy,

- udzielono informacji zainteresowanym pracodawcom na temat zatrudniania pracowników z zagranicy.

❖ *Wizyty w zakładach pracy*

W 2017 roku zarejestrowano 1407 kontaktów z 589 pracodawcami.

Do współpracy pozyskano 60 nowych podmiotów.

Podczas wizyt:

- pozyskiwano informacje w zakresie zapotrzebowania na pracowników, na nowe kwalifikacje i umiejętności,
- informowano o sytuacji na rynku pracy,
- informowano o możliwości korzystania z usług i instrumentów rynku pracy,
- informowano o możliwości sfinansowania kosztów kształcenia ustawicznego ze środków Krajowego Funduszu Szkoleniowego.

❖ *Zatrudnienie cudzoziemców*

Obywatele Republiki Armenii, Republiki Białorusi, Republiki Gruzji, Republiki Mołdawii, Federacji Rosyjskiej lub Ukrainy mogli podejmować krótkoterminową pracę w Polsce (w okresie do sześciu miesięcy w ciągu kolejnych dwunastu miesięcy licząc od dnia pierwszego wjazdu) bez obowiązku uzyskiwania zezwolenia na pracę.

W 2017r. PUP w Górze zarejestrował łącznie 1463 oświadczenia (wzrost o 417 w stosunku do roku 2016, natomiast w stosunku do roku 2015 wzrost o 696). Możliwość krótkoterminowego zatrudnienia, uzyskali głównie obywatele Ukrainy, którzy podejmowali pracę w rolnictwie – przede wszystkim przy zbiorze owoców i warzyw oraz w branży budowlanej.

Podejmowanie pracy w Polsce przez okres nie przekraczający 6 miesięcy w ciągu kolejnych 12 miesięcy bez konieczności uzyskania zezwolenia na prace dotyczy obywateli 6 krajów; Republiki Armenii, Republiki Białorusi, Republiki Gruzji, Republiki Mołdawii, Federacji Rosyjskiej i Ukrainy.

Zatrudnienie takie odbywa się na podstawie **oświadczenia** o zamiarze powierzenia pracy cudzoziemcowi złożonego przez polskiego pracodawcę i zarejestrowanego w Powiatowym Urzędzie Pracy.

Zarejestrowane oświadczenie stanowi podstawę do uzyskania przez cudzoziemca:

- **wizy pobytowej** – w celu wykonywania pracy (wizę taką uzyskuje on w polskim konsulacie w kraju swojego stałego pobytu),

- **zezwolenia na pobyt czasowy** – jeśli cudzoziemiec przebywa już w Polsce.

W okresie **01.01.2017r. 31.12.2017r.** do tutejszego Urzędu 46 pracodawców dostarczyło łącznie 1463 oświadczenia o zamiarze powierzenia pracy cudzoziemcom, w tym:

– obywatelom Republiki Armenii -	0
– obywatelom Republiki Białorusi -	17
– obywatelom Republiki Gruzji -	0
– obywatelom Republiki Mołdawii -	3
– obywatelom Federacji Rosyjskiej -	0
– obywatelom Ukrainy -	1443

❖ **Zwolnienia grupowe**

W 2017 roku 7 firm zgłosiło do PUP w Górze zamiar przeprowadzenia zwolnienia w trybie Ustawy o szczególnych zasadach rozwiązania z pracownikami stosunku pracy z przyczyn nie dotyczących pracowników (Dz. U. z 2003r. Nr 90 poz.844 z późn. zm.):

1. PZU SA Warszawa
2. TAURON Dystrybucja Tarnów
3. ORANGE Polska S.A Warszawa
4. PKO BP Warszawa
5. 4 Regionalna Baza Logistyczna Wrocław
6. TESCO Kraków
7. Poczta Polska SA Warszawa

Na terenie powiatu górowskiego nie dokonano zwolnień grupowych.

2.1.2 Poradnictwo Zawodowe

Poradnictwo zawodowe polega na udzielaniu:

1/ bezrobotnym i poszukującym pracy pomocy w wyborze odpowiedniego zawodu lub miejsca pracy oraz w planowaniu rozwoju kariery zawodowej, a także na przygotowaniu do lepszego radzenia sobie w poszukiwaniu i podejmowaniu pracy, w szczególności na:

- udzielaniu informacji o zawodach, rynku pracy, możliwościach szkolenia i kształcenia, umiejętnościach niezbędnych przy aktywnym poszukiwaniu pracy i samozatrudnieniu,

- udzielaniu porad z wykorzystaniem standaryzowanych metod ułatwiających wybór zawodu, zmianę kwalifikacji, podjęcie lub zmianę pracy, w tym badaniu kompetencji, zainteresowań i uzdolnień zawodowych,
- kierowaniu na specjalistyczne badania psychologiczne i lekarskie umożliwiające wydanie opinii o przydatności zawodowej do pracy i zawodu albo kierunku szkolenia,
- inicjowaniu, organizowaniu i prowadzeniu grupowych porad zawodowych dla osób bezrobotnych i poszukujących pracy;

2/ pracodawcom pomocy:

- w doborze kandydatów do pracy spośród bezrobotnych i poszukujących pracy,
- we wspieraniu rozwoju zawodowego pracodawcy i jego pracowników poprzez udzielanie porad zawodowych.

W ramach poradnictwa zawodowego są inicjowane, organizowane i prowadzone szkolenia z zakresu umiejętności poszukiwania pracy.

Poradnictwo zawodowe świadczone jest w formie indywidualnej lub grupowej, zgodnie z zasadami dostępności usług, dobrowolności, równości, swobody wyboru zawodu i miejsca zatrudnienia, bezpłatności i poufności.

Działania poradnictwa zawodowego w 2017 roku:

- przeprowadzono 321 spotkań indywidualnych w ramach rozmowy doradczej, w której uczestniczyło 210 osób,
- przeprowadzono 7 grupowych porad zawodowych, w których udział wzięło 68 osób,
- 109 osób skorzystało z indywidualnej informacji zawodowej,
- przeprowadzono 14 informacji zawodowych grupowych, w których udział wzięło 95 osób,
- zorganizowano 1 szkolenie z zakresu umiejętności poszukiwania pracy, w którym udział wzięło 10 osób,
- 48 osób skierowano na specjalistyczne badania lekarskie,
- zorganizowano 7 spotkań informacyjnych nt. projektu „Aktywizacja osób młodych pozostających bez pracy w powiecie górowskim (III)” Poddziałanie 1.1.2 PO WER, w których udział wzięło 47 osób bezrobotnych do 30 roku życia.

2.1.3 Szkolenia

Szkolenie to pozaszkolne zajęcia mające na celu uzyskanie, uzupełnienie lub doskonalenie umiejętności i kwalifikacji zawodowych lub ogólnych, potrzebnych do wykonywania pracy, w tym umiejętności poszukiwania zatrudnienia.

Starosta inicjuje, organizuje i finansuje z Funduszu Pracy szkolenia bezrobotnych, w celu podniesienia ich kwalifikacji zawodowych i innych kwalifikacji, zwiększających szanse na uzyskanie lub utrzymanie zatrudnienia, innej pracy zarobkowej lub działalności gospodarczej, w szczególności w przypadku:

- braku kwalifikacji zawodowych,
- konieczności zmiany lub uzupełnienia kwalifikacji,
- utraty zdolności do wykonywania pracy w dotychczas wykonywanym zawodzie,
- braku umiejętności aktywnego poszukiwania pracy.

W 2017 roku:

1. Na szkolenia skierowano 117 osób, w tym:
 - 59 osób na szkolenia indywidualne,
 - 46 osób na szkolenia grupowe,
 - 10 osób na szkolenie grupowe z aktywnego poszukiwania pracy.
2. Szkolenia ukończyło 117 osób, w tym:
 - 63 osoby szkolenia indywidualne,
 - 46 osób szkolenia grupowe,
 - 8 osób szkolenie grupowe z aktywnego poszukiwania pracy.
3. Uzyskano efektywność: 77,8 %
84 osoby podjęły pracę lub rozpoczęły działalność gospodarczą */według załącznika nr 6 do sprawozdania MRPiPS – 01 - stan na dzień 12.02.2018r./*
4. Na realizację szkoleń wydatkowano środki:

– Funduszu Pracy w wysokości	268 458,90 zł, z tego:
Koszt jednostki	188 887,92 zł
Stypendia i składki ZUS	79 234,24 zł
Koszty dojazdu	336,74 zł.

❖ *Szkolenia indywidualne*

Powiatowy Urząd Pracy w Górze kieruje na szkolenia indywidualne (szkolenie wskazane przez bezrobotnego) jeżeli osoba uzasadni celowość tego szkolenia, a jego koszt w części finansowanej z Funduszu Pracy nie przekroczy 300% przeciętnego wynagrodzenia.

Ponadto zgodnie z „Zasadami dysponowania środkami Funduszu Pracy na aktywizację osób bezrobotnych” przy rozpatrywaniu wniosków komisja oceniała:

- deklarację pracodawcy o zamiarze zatrudnienia osoby po zakończonym szkoleniu i uzyskaniu wymaganych uprawnień lub deklarację kandydata o rozpoczęciu własnej działalności gospodarczej,
- ostatnie miejsce zatrudnienia w okresie 3 miesięcy przed zarejestrowaniem się wnioskodawcy w Urzędzie,
- dotychczasową współpracę pracodawcy z Urzędem w zakresie wywiązywania się ze składanych deklaracji zatrudnienia w okresie 12 miesięcy poprzedzających dzień złożenia wniosku.

W ramach organizacji szkoleń indywidualnych w 2017 roku:

- przyjęto 70 wniosków o skierowanie na szkolenie indywidualne wskazane przez osobę uprawnioną,
- skierowano 59 osób bezrobotnych na szkolenia indywidualne finansowane ze środków Funduszu Pracy z zakresu przede wszystkim: prawo jazdy kat. C i kwalifikacja wstępna przyspieszona w zakresie prawa jazdy kat. C, prawo jazdy kat. E, spawacz MIG MAG TIG, obsługa piły spalinowej - drwał, palacz CO, stylizacja paznokci, operator programista CNC, operator koparko-ładowarki kl. III, operator koparki kl. III.

❖ *Szkolenia grupowe*

Powiatowy Urząd Pracy w Górze kieruje na szkolenia grupowe zgodnie z planem szkoleń, opracowanym m.in. w oparciu o zgłoszenia osób uprawnionych.

W ramach organizacji szkoleń grupowych w 2017 roku:

- wydano 120 ankiet badających potrzeby i oczekiwania osób bezrobotnych chętnych do udziału w szkoleniu grupowym, oraz badających zapotrzebowanie na zawody i specjalności na lokalnym rynku pracy,
- przyjęto 95 ankiet od osób bezrobotnych,
- skierowano 46 osób bezrobotnych na szkolenia grupowe finansowane ze środków Funduszu Pracy z zakresu: Przedsiębiorczość od A do Z.

❖ *Szkolenia grupowe*

Powiatowy Urząd Pracy w Górze w 2017r. zorganizował szkolenie z zakresu umiejętności poszukiwania pracy dla osób bezrobotnych, które nie posiadają doświadczenia w poszukiwaniu pracy, utraciły motywację do poszukiwania pracy, a przede wszystkim chcą powrócić na rynek pracy po długim okresie braku aktywności zawodowej.

W ramach w/w szkolenia w 2017 roku:

- 10 osób rozpoczęło szkolenie, z tego 8 osób ukończyło szkolenie

❖ *Egzaminy*

Powiatowy Urząd Pracy w Górze kieruje na egzamin umożliwiający uzyskanie świadectwa, dyplomu, zaświadczenia, określonych uprawnień zawodowych lub tytułów zawodowych (egzamin wskazany przez bezrobotnego) jeżeli osoba uzasadni celowość egzaminu, a jego koszt w części finansowanej z Funduszu Pracy nie przekroczy 300% przeciętnego wynagrodzenia.

W ramach organizacji egzaminu w 2017 roku:

- 1 osobie sfinansowano koszt egzaminu.

❖ *Współpraca z instytucjami szkoleniowymi*

W związku z koniecznością wyboru instytucji szkoleniowych do przeprowadzenia szkoleń indywidualnych i grupowych wszczęto 38 postępowań dot. rozeznania rynku przeprowadzonego w oparciu o „Kryteria wyboru instytucji szkoleniowych do przeprowadzenia szkoleń bezrobotnych i innych uprawnionych osób w Powiatowym Urzędzie Pracy w Górze” powołane Zarządzeniem nr 11/2016 Dyrektora Powiatowego Urzędu Pracy w Górze z dnia 15.03.2016r.

W ramach współpracy z jednostkami szkolącymi w 2017 roku:

- podpisano 52 umowy z jednostkami szkoleniowymi o zorganizowanie szkoleń indywidualnych i grupowych.

2.1.4 Studia podyplomowe

Zgodnie z Zasadami dysponowania środkami Funduszu Pracy na aktywizację osób bezrobotnych Powiatowy Urząd Pracy w Górze na wniosek bezrobotnego może sfinansować koszty studiów podyplomowych należne organizatorowi studiów, w wysokości:

- 80% nie więcej jednak niż 300 % przeciętnego wynagrodzenia – osobom bezrobotnym,
- 50% nie więcej jednak niż 300% przeciętnego wynagrodzenia – osobom poszukującym pracy.

W ramach studiów podyplomowych w 2017 roku:

- przyjęto 8 wniosków o dofinansowanie kosztów studiów podyplomowych,
- podpisano 7 umów o dofinansowanie kosztów studiów podyplomowych z zakresu: logistyka i zarządzanie międzynarodowym łańcuchem dostaw, edukacja zdrowotna z promocją zdrowia, higiena i epidemiologia w profilaktyce i promocji zdrowia, bezpieczeństwo i higiena pracy, pedagogika specjalna, user experience design, pedagogika wieku przedszkolnego i wczesnoszkolnego,
- kontynuowano realizację 1 umowy zawartej w 2016 roku.
- 2 osoby zakończyły kształcenie w ramach studiów podyplomowych,
- uzyskano efektywność: 100,0%
 - 2 osoby podjęły pracę w trakcie studiów podyplomowych, lub do 3 miesięcy po ich ukończeniu /według załącznika nr 4 MRPiPS -stan na dzień 12.02.2018r./
- wydatkowano środki Funduszu Pracy w wysokości 18 177,25 zł, z tego:

koszt studiów	13 806,00 zł,
stypendia oraz składki ZUS	4 371,25 zł.

2.2 Instrumenty Rynku Pracy

2.2.1 Staż

Staż – oznacza to nabywanie przez bezrobotnego umiejętności praktycznych do wykonywania pracy poprzez wykonywanie zadań w miejscu pracy bez nawiązania stosunku pracy z pracodawcą. Daje szansę zdobycia doświadczenia zawodowego, a także w przypadku osób, których kwalifikacje nie odpowiadają realiom panującym na rynku pracy daje możliwość powrotu na rynek pracy.

Skierowanie do odbywania u pracodawcy stażu mogą otrzymać bezrobotni zarejestrowani w PUP po ustaleniu profilu pomocy i Indywidualnego Planu Działania.

Osoby odbywające staż otrzymują w okresie jego odbywania stypendium w wysokości 120% kwoty zasiłku dla bezrobotnych oraz opłacana jest przez Urząd składka na ubezpieczenie społeczne.

W 2017 roku podpisano 437 umów o zorganizowanie stażu, w ramach których na staże skierowano 383 osoby /408 osób w 2016 roku/, z tego:

- 64 osoby bezrobotne – ze środków przyznanych algorytmem,
- 316 osób bezrobotnych - ze środków EFS w ramach projektów PO WER i RPO WD,
- 3 osoby niepełnosprawne poszukujące pracy niepozostające w zatrudnieniu - ze środków PFRON.

Na realizację staży wydatkowano środki FP, EFS i PFRON w łącznej wysokości 2 631 728,26zł, z tego:

- 544 068,11zł – ze środków przyznanych algorytmem,
- 2 063 138,74zł, - ze środków EFS w ramach projektów PO WER i RPO WD,
- 24 521,41zł - ze środków PFRON.

Stażę ukończyło 259 osób, z tego 209 podjęło zatrudnienie lub inną pracę zarobkową tj. 80,7%. /według załącznika nr 6 do sprawozdania MRPiPS-01 stan na dzień 12.02.2018r./

2.2.2 Prace interwencyjne

Pracodawcy na podstawie umowy zawartej ze Starostą otrzymali refundację części kosztów wynagrodzenia, nagród oraz składek na ubezpieczenia społeczne od refundowanej kwoty w wysokości 830,00 zł miesięcznie przez okres wynikający z podpisanej umowy.

W 2017 roku podpisano 61 umów w sprawie organizowania i finansowania prac interwencyjnych, w których pracę podjęło 75 osób /72 osoby w 2016 roku/, z tego:

- 59 osób bezrobotnych - ze środków przyznanych algorytmem,
- 15 osób bezrobotnych - ze środków EFS w ramach projektów PO WER i RPO WD,
- 1 osoba niepełnosprawna poszukująca pracy niepozostająca w zatrudnieniu - ze środków PFRON.

Na realizację prac interwencyjnych wydatkowano środki FP, EFS i PFRON w łącznej wysokości 478 317,53zł, z tego:

- 410 862,26 zł – ze środków przyznanych algorytmem,
- 61 619,19zł - ze środków EFS w ramach projektów PO WER i RPO WD,
- 5 836,08 zł - ze środków PFRON.

Prace w ramach prac interwencyjnych w 2017 roku ukończyło 57 osób, z tego 51 podjęło zatrudnienie lub inną pracę zarobkową tj. 89,5%. */według załącznika nr 6 do sprawozdania MRPiPS-01 stan na dzień 12.02.2018r./*

2.2.3 Dofinansowanie wynagrodzenia za zatrudnienie bezrobotnego, który ukończył 50 rok życia

Pracodawcy na podstawie umowy zawartej ze Starostą otrzymali refundację kosztów wynagrodzenia w kwocie 1000,00 zł miesięcznie.

Refundacja wynagrodzenia przysługuje przez okres :

- a) 12 miesięcy w przypadku zatrudnienia bezrobotnego, który ukończył 50 lat, a nie ukończył 60 lat,
- b) 24 miesięcy w przypadku zatrudnienia bezrobotnego, który ukończył 60 lat.

W 2017 roku zawarto 2 umowy oraz zaktywizowano 2 osoby po 50 roku życia.

Na realizację umów (w tym zobowiązań z ubiegłego roku) PUP wydatkował kwotę 25 031,51 zł.

2.2.4 Roboty publiczne

Roboty publiczne oznaczają zatrudnienie bezrobotnego w okresie nie dłuższym niż 12 miesięcy przy wykonywaniu prac finansowanych lub dofinansowanych ze środków samorządu terytorialnego, budżetu państwa, funduszy celowych, organizacji pozarządowych, spółek wodnych i ich związków.

Organizatorzy robót publicznych na podstawie umowy zawartej ze Starostą otrzymali refundację części kosztów poniesionych na wynagrodzenia, nagrody w kwocie 1800,00 zł (zatrudniając osoby do 6 miesięcy) i 1950,00 zł (zatrudniając osoby do 12 miesięcy) oraz składek na ubezpieczenia społeczne przez okres wynikający z podpisanych umów.

W 2017 roku podpisano 15 umów z samorządami gmin, w ramach których pracę podjęło 41 osób bezrobotnych /38 osób w 2016 roku/.

Na realizację robót publicznych wydatkowano środki przyznane dla powiatu górowskiego algorytmem w wysokości 347 618,41 zł.

Prace w ramach robót publicznych w 2017 roku ukończyły 23 osoby, z tego 19 podjęło zatrudnienie lub inną pracę zarobkową tj. 82,6%. */według załącznika nr 6 do sprawozdania MRPiPS-01 stan na dzień 12.02.2018r./*

2.2.5 Prace społecznie użyteczne

Prace społecznie użyteczne to forma wsparcia skierowana do osób bezrobotnych bez prawa do zasiłku jednocześnie korzystających ze świadczeń pomocy społecznej albo uczestniczących w kontrakcie socjalnym, indywidualnym programie usamodzielnienia, lokalnym programie pomocy społecznej lub w indywidualnym programie zatrudnienia socjalnego. Prace te odbywają się bez nawiązania stosunku pracy ani umowy o pracę. Organizowane są one przez gminę w jednostkach organizacyjnych pomocy społecznej, organizacjach lub instytucjach statutowo zajmujących się pomocą charytatywną lub działalnością na rzecz społeczności lokalnej. Wykonywanie prac społecznie użytecznych odbywa się na podstawie porozumienia zawartego między starostą a gminą, na rzecz której prace społecznie użyteczne będą wykonywane. Starosta refunduje gminie ze środków Funduszu Pracy do 60% minimalnej kwoty świadczenia przysługującego bezrobotnemu.

Świadczenie to może być w całości finansowane z budżetu gminy. Prace te mogą być wykonywane w wymiarze do 10 godzin tygodniowo.

W 2017 roku refundowano ze środków Funduszu Pracy 4,86 zł/h.

W 2017 roku zawarto 2 porozumienia z Gminą Jemielno i Gminą Niechlów, w ramach których wsparciem objęto 23 osoby bezrobotne.

Na realizację prac społecznie użytecznych wydatkowano środki przyznane dla powiatu górskiego algorytmem w wysokości 11 003,04 zł.

Prace w ramach prac społecznie użytecznych ukończyły 23 osoby, z tego 5 podjęło zatrudnienie lub inną pracę zarobkową tj. 21,7%. */według załącznika nr 6 do sprawozdania MRPiS-01 stan na dzień 12.02.2018r./*

2.2.6 Jednorazowe środki na podjęcie działalności gospodarczej

To forma wsparcia kierowana do osób bezrobotnych chcących podjąć działalność gospodarczą. Wysokość dofinansowania jaką można uzyskać nie może przekroczyć 6 – krotnej wysokości przeciętnego wynagrodzenia.

W 2017 roku podpisano 50 umów o przyznanie jednorazowo środków na podjęcie działalności gospodarczej, w ramach których 50 osób podjęło pracę w formie samozatrudnienia /63 osoby w 2016 roku/, z tego:

- 7 osób bezrobotnych – ze środków przyznanych algorytmem,
- 2 osoby bezrobotne – ze środków przyznanych algorytmem – na przystąpienie do spółdzielni socjalnej,
- 40 osób bezrobotnych - ze środków EFS w ramach projektów PO WER i RPO WD,
- 1 osoba niepełnosprawna poszukująca pracy niepozostająca w zatrudnieniu - ze środków PFRON.

Na realizację tego zadania w 2017r. roku wydatkowano kwotę 870 350,00 zł z tego :

- 121 000,00 zł - ze środków FP przyznanych algorytmem,
- 24 850,00 zł - ze środków FP przyznanych algorytmem na przystąpienie do spółdzielni socjalnej,
- 704 500,00 zł - ze środków EFS w ramach projektów PO WER i RPO WD,

- 20 000,00zł – ze środków PFRON.

W 2017 roku 58 osób zakończyło określony w umowie 12 miesięczny okres prowadzenia działalności gospodarczej, z tego 57 osób prowadziło działalność gospodarczą pow. 12 m-cy, tj. 98,3%. */według załącznika nr 6 do sprawozdania MRPiPS-01 stan na dzień 12.02.2018r./*

Najczęściej udzielono wsparcia na:

- usługi ogólnobudowlane,
- fryzjerstwo i zabiegi kosmetyczne,
- specjalistyczne sprzątanie budynków i obiektów przemysłowych,
- naprawę i konserwację pojazdów samochodowych,
- wykonywanie instalacji wodno – kanalizacyjnych, ciepłych i gazowych.

2.2.7 Refundacja kosztów wyposażenia lub doposażenia stanowiska pracy

To forma wsparcia polegająca na zatrudnieniu osoby bezrobotnej lub opiekuna osoby niepełnosprawnej na nowoutworzonym i wyposażonym stanowisku pracy. Wysokość refundacji nie może przekroczyć 6 – krotnej wysokości przeciętnego wynagrodzenia.

W 2017 roku podpisano 17 umów o refundację kosztów wyposażenia lub doposażenia stanowiska pracy dla skierowanego bezrobotnego, w ramach których utworzono 16 stanowisk pracy/ 2 umowy zostały rozwiązane z przyczyn leżących po stronie pracodawcy/. W ramach tej formy wsparcia zaaktywizowano 20 osób bezrobotnych /16 osób w 2016 roku/.

Na realizację wyposażenia lub doposażenia stanowiska pracy wydatkowano środki przyznane dla powiatu górowskiego algorytmem w wysokości 288 137,15 zł.

W 2017 roku prace w ramach wyposażenia lub doposażenia stanowiska pracy ukończyło 15 osób, z tego 12 kontynuowało zatrudnienie tj. 80,0%. */według załącznika nr 6 do sprawozdania MRPiPS-01 stan na dzień 12.02.2018r./*

2.2.8 Zwrot opłaconych składek na ubezpieczenia społeczne za członków spółdzielni socjalnej.

Powiatowy Urząd Pracy w ramach przyznanego na dany rok limitu środków Funduszu Pracy dokonuje zwrotu składek na ubezpieczenia społeczne opłaconych przez spółdzielnie Socjalną. Na podstawie art.12 ust.3a ustawy z dnia 27 kwietnia 2006r. o spółdzielniach socjalnych (Dz. U. Nr 94,poz. 651 z póź. zm.) finansowaniu ze środków Funduszu Pracy podlega część wynagrodzenia odpowiadająca składce należnej od zatrudnionego na ubezpieczenia (emerytalne, rentowe i chorobowe) oraz część kosztów osobowych pracodawcy odpowiadająca składce na ubezpieczenia (emerytalne, rentowe i wypadkowe).

W 2017 roku podpisano 1 umowę w ramach, której refundacją objęto 2 osoby – członków spółdzielni socjalnej zatrudnionych na podstawie spółdzielczej umowy o pracę.

Na realizację w/w zadania w 2017 roku wydatkowano kwotę 6 320,62 zł.

2.3 Instrumenty adresowane do bezrobotnych do 30 roku życia - boni

Boni adresowane do osób bezrobotnych, które nie przekroczyły 30 roku życia mają na celu pobudzanie i podtrzymywanie aktywności osób młodych w procesie poszukiwania zatrudnienia. Boni w znacznym stopniu oddają inicjatywę bezrobotnemu przy zapewnieniu niezbędnej kontroli wynikającej z dbałości o celowość wydatkowania środków.

Przyznanie boni jest jednocześnie zobowiązaniem Urzędu Pracy do pokrycia kosztów wynikających z decyzji młodej osoby odnośnie podjęcia szkolenia, stażu, zatrudnienia subsydiowanego, czy zmiany miejsca zamieszkania związanej z podjęciem zatrudnienia.

2.3.1 Boni stażowy

Na wniosek bezrobotnego do 30 roku życia starosta może przyznać boni stażowy stanowiący gwarancję skierowania do odbycia stażu u pracodawcy wskazanego przez bezrobotnego na okres 6 miesięcy, o ile pracodawca zobowiąże się do zatrudnienia bezrobotnego po zakończeniu stażu przez okres 6 miesięcy. Po spełnieniu warunku zatrudnieniowego pracodawcy wypłaca się premię w wysokości 1 513,50 zł.

Boni może otrzymać osoba bezrobotna, która:

- nie ukończyła 30 roku życia,
- złożyła wniosek o przyznanie bonu stażowego,
- znalazła pracodawcę do realizacji stażu, który zobowiązał się zatrudnić ją po zakończeniu stażu na okres 6 miesięcy.

W ramach bonu stażowego finansowane są:

- koszty przejazdu do i z miejsca odbywania stażu – w formie ryczałtu wypłacanego bezrobotnemu w miesięcznych transzach łącznie ze stypendium,
- koszty niezbędnych badań lekarskich lub psychologicznych – w formie wypłaty na konto wykonawcy badania.

2.3.2 Bon zatrudnieniowy

Bon zatrudnieniowy stanowi dla pracodawców gwarancję refundacji części kosztów wynagrodzenia i składek na ubezpieczenia społeczne w związku z zatrudnieniem osoby bezrobotnej, której PUP przyzna przedmiotowy bon.

W 2017 roku podpisano z pracodawcami 4 umowy, w ramach których pracę podjęły 4 osoby bezrobotne.

Na realizację zadania wydatkowano środki przyznane dla powiatu górowskiego algorytmem w wysokości 7 618,40 zł,

2.3.3 Bon na zasiedlenie

Bon na zasiedlenie może zostać przyznany w związku z podjęciem przez osobę bezrobotną do 30 roku życia poza miejscem zamieszkania zatrudnienia, innej pracy zarobkowej lub działalności gospodarczej, jeżeli:

- z tytułu ich wykonywania będzie osiągała wynagrodzenie lub przychód w wysokości co najmniej minimalnego wynagrodzenia za pracę brutto miesięcznie oraz będzie podlegała ubezpieczeniom społecznym;
- odległość od miejsca dotychczasowego zamieszkania do miejscowości, w której osoba bezrobotna zamieszka w związku z podjęciem zatrudnienia, innej pracy zarobkowej lub działalności gospodarczej wynosi co najmniej 80 km lub czas dojazdu do tej miejscowości i powrotu do miejsca dotychczasowego zamieszkania środkami transportu zbiorowego przekracza łącznie co najmniej 3 godziny dziennie;

- będzie pozostawała w zatrudnieniu, wykonywała inną pracę zarobkową lub będzie prowadziła działalność gospodarczą przez co najmniej 6 miesięcy.

W 2017 roku bon na zasiedlenie wydano i podpisano umowy z 44 osobami bezrobotnymi /33 osoby w 2016 roku/.

Na realizację zadania wydatkowano środki przyznane dla powiatu górowskiego algorytmem w wysokości 352 000,00 zł,

2.3.4 Refundacja części kosztów poniesionych na wynagrodzenia, nagrody oraz składki na ubezpieczenia społeczne skierowanych bezrobotnych do 30 roku życia.

Forma pomocy skierowana do pracodawców i przedsiębiorców chcących zatrudnić osoby do 30 roku życia. Pracodawca zobowiązany jest utrzymać zatrudnienie przez 24 miesiące. W okresie pierwszych 12 miesięcy Urząd Pracy refunduje pracodawcy część kosztów poniesionych na wynagrodzenia, nagrody oraz składki na ubezpieczenie społeczne w wysokości nieprzekraczającej minimalnego wynagrodzenia za pracę oraz składek ZUS tj. w 2017 roku była to kwota 2 000,00 zł. oraz składki ZUS.

W 2017 roku podpisano z pracodawcami 48 umów, w ramach których pracę podjęło 66 osób bezrobotnych /52 osoby w 2016 roku/,

Na realizację zadania wydatkowano środki przyznane dla powiatu górowskiego algorytmem w wysokości 1 259 188,41 zł.

2.4 Krajowy Fundusz Szkoleniowy

Powiatowy Urząd Pracy ze środków Krajowego Funduszu Szkoleniowego może sfinansować działania na rzecz kształcenia ustawicznego pracowników i pracodawców, tj.:

- kursy i studia podyplomowe realizowane z inicjatywy pracodawcy lub za jego zgodą,
- egzaminy umożliwiające uzyskanie dokumentów potwierdzających nabycie umiejętności, kwalifikacji lub uprawnień zawodowych,
- badania lekarskie i psychologiczne wymagane do podjęcia kształcenia lub pracy zawodowej po ukończonym szkoleniu,
- ubezpieczenia od następstw nieszczęśliwych wypadków w związku z podjętym szkoleniem.

Finansowanie obejmuje:

- 80% kosztów, nie więcej jednak niż 300% przeciętnego wynagrodzenia w danym roku na jednego uczestnika,
- w przypadku mikro przedsiębiorców – 100% kosztów, nie więcej jednak niż 300% przeciętnego wynagrodzenia w danym roku na jednego uczestnika,

W roku 2017 środki Krajowego Funduszu Szkoleniowego przeznaczano na wsparcie kształcenia ustawicznego pracowników i pracodawców w ramach priorytetów Ministra Rodziny, Pracy i Polityki Społecznej wydatkowania środków KFS oraz priorytetów Rady Rynku Pracy wydatkowania środków rezerwy KFS.

Priorytety Ministra Rodziny, Pracy i Polityki Społecznej dotyczące wydatkowania środków KFS w 2017 roku:

1. wsparcie zawodowego kształcenia ustawicznego w sektorach: przetwórstwo przemysłowe, transport i gospodarka magazynowa oraz opieka zdrowotna i pomoc społeczna;
2. wsparcie zawodowego kształcenia ustawicznego w zidentyfikowanych w danym powiecie lub województwie zawodach deficytowych;
3. wsparcie kształcenia ustawicznego osób, które mogą udokumentować wykonywanie przez co najmniej 15 lat prac w szczególnych warunkach lub o szczególnym charakterze, a którym nie przysługuje prawo do emerytury pomostowej.

Priorytety Rady Rynku Pracy dotyczące wydatkowania środków rezerwy KFS w 2017 roku:

- a) wsparcie kształcenia ustawicznego osób, które nie posiadają kwalifikacji pełnych na poziomie 4 Polskiej Ramy Kwalifikacji (nie mają matury);
- b) wsparcie kształcenia ustawicznego osób po 45 roku życia;
- c) wsparcie kształcenia ustawicznego osób niepełnosprawnych;
- d) wsparcie kształcenia ustawicznego w zakładach pracy, w których wszczęto proces restrukturyzacji w rozumieniu ustawy z dnia 15 maja 2015r. Prawo restrukturyzacyjne (Dz. U. z 2015r., poz. 978)

W roku 2017:

1. Ilość podpisanych umów: 21
2. Ilość osób objętych wsparciem w ramach podpisanych umów: 41
3. Wydatki: 148.134,42 zł

III. WYDATKI FP i EFS ORAZ REALIZOWANE PROGRAMY

3.1 Struktura wydatków

Tabela 28 Struktura wydatków Funduszu Pracy i Europejskiego Funduszu Społecznego w latach 2016-2018

Wyszczególnienie	Wykonanie 12 miesięcy 2015 roku	% wydatków	Wykonanie 12 miesięcy 2016 roku	% wydatków	Wykonanie 12 miesięcy 2017 roku	% wydatków
Wydatki na świadczenia obligatoryjne, w tym m.in. zasiłki dla bezrobotnych i składki ZUS, dodatki aktywizacyjne	4 474 069,57	41,7	4 182 674,94	38,9	3 539 337,85	32,9
Wydatki na inne zadania fakultatywne, z tego m.in. koszty wezwań, zawiadomień, koszty systemu informacyjnego, Informacja i poradnictwo	431 579,00	4,0	403 134,61	3,8	432 670,35	4,0
Wydatki na aktywne formy przeciwdziałania bezrobociu, z tego w ramach:	5 766 367,08	53,7	6 012 188,98	56,0	6 652 651,06	61,8
Krajowy Fundusz Szkoleniowy	61 130,54	0,6	145 934,69	1,4	148 134,42	1,4
Razem	10 733 146,19	100,0	10 743 933,22	100,0	10 772 793,68	100,0

Tabela 29 Struktura wydatków Funduszu Pracy i Europejskiego Funduszu Społecznego na rzecz promocji zatrudnienia, łagodzenia skutków bezrobocia i aktywizacji zawodowej w latach 2016-2018

Wyszczególnienie	Wykonanie 12 miesięcy 2015 roku	l. osób za które dokonano wydatku	Wykonanie 12 miesięcy 2016 roku	l. osób za które dokonano wydatku	Wykonanie 12 miesięcy 2017 roku	l. osób za które dokonano wydatku
staże	2 977 890,93	493	2 710 118,24	411	2 607 206,85	434
bon stażowy	81 345,86	9	-	-	-	-
bon zasiedleniowy	105 000,00	15	231 000,00	33	352 000,00	44
szkolenia	382 089,89	128	337 261,68	123	268 458,90	125
prace interwencyjne	261 650,46	77	537 381,79	112	472 481,45	99
roboty publiczne	307 566,83	39	257 531,16	38	347 618,41	39
bon zatrudnieniowy	42 789,15	6	15 513,80	2	7 618,40	3
dofinansowanie wynagrodzenia do zatrudnienia skierowanego bezrobotnego, który uk. 50 rok życia	13 481,63	2	15 554,96	2	25 031,51	4
jednorazowe środki na rozpoczęcie działalności gospodarczej	923 483,96	55	1 107 608,69	63	850 350,00	49
refundacja kosztów związanych z wyposażeniem lub doposażeniem stanowiska pracy	454 800,00	29	148 000,00	8	288 137,15	16
studia podyplomowe	22 859,92	11	18 446,22	9	18 177,25	9
prace społecznie użyteczne	9 379,80	26	8 884,08	23	11 003,04	23
koszt badań lekarskich	37 213,00	234	29 334,00	176	29 896,00	164
zwrot kosztów dojazdu i zakwaterowania	114 648,07	243	84 601,85	163	87 187,20	181
pokrycie kosztów dojazdu na targi i giełdy pracy	450,00	2	-	-	-	-
refundacja kosztów opieki nad dzieckiem lub osobą zależną	4 272,15	3	3 054,70	2	12 002,67	6
stypendium z tytułu kontynuowania nauki	-	-	-	-	9 973,20	1
refundacja składki ZUS -Spółdzielnia socjalna	27 445,43	8	8 654,98	4	6 320,62	2
aktywizacja bezrobotnych do 30 roku życia w ramach art. 150f	-	-	499 242,83	47	1 259 188,41	95
Wydatki na aktywne formy przeciwdziałania bezrobociu ogółem	5 766 367,08	X	6 012 188,98	X	6 652 651,06	X

3.2 Charakterystyka projektów realizowanych przez Powiatowy Urząd Pracy

3.2.1 Projekt pt. „Aktywizacja osób młodych pozostających bez pracy w powiecie górowskim (III)”

Projekt współfinansowany przez Unię Europejską ze środków Europejskiego Funduszu Społecznego w ramach Osi priorytetowej I, Działania 1.1, Poddziałania 1.1.2 „Wsparcie w ramach Inicjatywy na rzecz zatrudnienia ludzi młodych” Programu Operacyjnego Wiedza Edukacja Rozwój.

Celem projektu jest zwiększenie możliwości zatrudnienia osób młodych do 29 r. ż. pozostających bez pracy w powiecie górowskim, w tym w szczególności osób, które nie uczestniczą w kształceniu i szkoleniu.

Czasookres realizacji projektu: 01.01.2017r.- 31.12.2018r.

Projekt skierowany jest do 221 osób młodych w wieku 18-29 lat pozostających bez pracy, zarejestrowanych w Powiatowym Urzędzie Pracy jako osoby bezrobotne (należące do I lub II profilu pomocy), które nie uczestniczą w kształceniu i szkoleniu (tzw. młodzież NEET), w szczególności:

- bezrobotnych długotrwale,
- bezrobotnych niepełnosprawnych,
- bezrobotnych o niskich kwalifikacjach (osoby, które ukończyły szkołę podstawową, gimnazjum, liceum ogólnokształcące, technikum, liceum profilowane, uzupełniające liceum ogólnokształcące, technikum uzupełniające, zasadniczą szkołę zawodową).

Wsparciem w 2017 roku objęto 212 osób, w tym:

- na staż skierowano 182 osoby,
- na prace interwencyjne skierowano 12 osób,
- jednorazowe środki na podjęcie działalności gospodarczej przyznano dla 18 osób,
- zwrot kosztów dojazdu odbywającym staż przyznano dla 39 osób.

Wszyscy uczestnicy projektu zostali objęci usługą pośrednictwa pracy lub poradnictwa zawodowego.

Na realizację ww. zadań w 2017r. wydano kwotę 1 595 202,15 zł.

Udział w projekcie na dzień 31.12.2017r. zakończyło 73 osoby, z czego do końca grudnia 2017r. zatrudnienie podjęło 67 osób bezrobotnych, tj. 91,78%, w tym na okres co najmniej 3 m-cy 48 osób tj. 65,75%.

3.2.2 Projekt pt. „Aktywizacja osób 30+ w powiecie górowskim w 2017 roku”

Projekt współfinansowany przez Unię Europejską ze środków Europejskiego Funduszu Społecznego w ramach Osi priorytetowej 8, Działania 8.1 „Projekty powiatowych urzędów pracy” Regionalnego Programu Operacyjnego Województwa Dolnośląskiego.

Celem projektu było zwiększenie możliwości zatrudnienia osób od 30 r. ż. pozostających bez pracy w powiecie górowskim.

Czasookres realizacji projektu: 01.01.2017r.-31.12.2017r.

Projekt skierowany był do 160 osób od 30 roku życia pozostających bez pracy, zarejestrowanych w Powiatowym Urzędzie Pracy jako osoby bezrobotne znajdujące się w szczególnej sytuacji na rynku pracy tj.:

- osób starszych po 50 roku życia,
- kobiet,
- osób niepełnosprawnych,
- osób długotrwale bezrobotnych oraz niskowyzkwalifikowanych należących do I i II grupy oddalenia od rynku pracy zgodnie z ustawą o promocji zatrudnienia i instytucjach rynku pracy.

Wsparciem w ramach projektu objęto 160 osób w tym:

- na staż skierowano 134 osoby,
- na prace interwencyjne skierowano 4 osoby,
- jednorazowe środki na podjęcie działalności gospodarczej przyznano dla 22 osób,
- zwrot kosztów dojazdu odbywającym staż przyznano dla 27 osób.

W ramach zaplanowanych działań wszyscy uczestnicy projektu skorzystali z pośrednictwa pracy lub poradnictwa zawodowego.

Na realizację ww. zadań wydano kwotę 1 249 094,74 zł.

Udział w projekcie zakończyło 141 osób, z czego do końca grudnia 2017 roku zatrudnienie uzyskało 91 osób tj. 64,54%, w tym na okres co najmniej 3 m-cy 74 osoby tj. 52,48%.

3.2.3 PFRON

Zgodnie z zapisem art. 11 ustawy o rehabilitacji zawodowej i społecznej oraz zatrudnianiu osób niepełnosprawnych, osoby niepełnosprawne zarejestrowane w PUP jako poszukujące pracy niepozostające w zatrudnieniu mają prawo korzystać z usług lub instrumentów na zasadach określonych w ustawie o promocji zatrudnienia i instytucjach rynku pracy tj. m.in. ze szkoleń, stażu, prac interwencyjnych, bonu szkoleniowego, bonu stażowego, studiów podyplomowych.

Wydatki na instrumenty lub usługi rynku pracy finansowane są ze środków Państwowego Funduszu Rehabilitacji Osób Niepełnosprawnych.

W Powiecie Górowskim zadania z zakresu rehabilitacji społecznej realizuje Powiatowe Centrum Pomocy Rodzinie, natomiast Powiatowy Urząd Pracy realizuje zadania z zakresu rehabilitacji zawodowej.

W 2017 roku w ramach środków PFRON:

- 1 osoba otrzymała środki na podjęcie działalności gospodarczej,
- 3 osoby skierowano na staż,
- 1 osobę skierowano do pracy w ramach prac interwencyjnych,
- osobom objętym aktywizacją sfinansowano koszty badań lekarskich,
- 2 osobom zrefundowano koszty dojazdu na staż.

Wydatkowano środki PFRON łącznie w kwocie 30 440,38 zł.

3.2.4 Zlecenie Działań Aktywizacyjnych

Zlecenie działań aktywizacyjnych jest jedną z form wsparcia dla długotrwale bezrobotnych wprowadzoną w 2014 roku w ramach nowelizacji „Ustawy o promocji zatrudnienia i instytucjach rynku pracy”. To pakiet działań zlecanych niepublicznym agencjom zatrudnienia, mających na celu podjęcie i utrzymanie przez osobę bezrobotną odpowiedniej pracy lub działalności gospodarczej.

05.08.2016r. podpisana została umowa o świadczenie działań aktywizacyjnych pomiędzy Dolnośląskim Wojewódzkim Urzędem Pracy w Wałbrzychu, realizatorem Konsorcjum WYG International Sp. z o.o., WYG Consulting Sp. z o.o. oraz przystępującymi do zlecenia działań aktywizacyjnych powiatowymi urzędami pracy.

W 2017 roku tut. Powiatowy Urząd Pracy kontynuował działania aktywizacyjne w ramach podpisanej umowy, które będą realizowane do 31 sierpnia 2018 roku.

Z terenu Powiatu Górowskiego działaniami objęto 200 osób, z tego:

- 40 osób do 25 roku życia z ustalonym II lub III profilem pomocy,
- 130 osób z ustalonym II profilem pomocy
- 30 osób z ustalonym III profilem pomocy

Tabela 30 Uczestnicy zlecanych działań aktywizacyjnych w latach 2016-2017

Dane	Liczba wydanych skierowań do realizatora	Liczba osób, które podjęły pracę	Działalność gospodarcza
1	2	3	4
2016	212	4	0
II profil pomocy	162	4	0
III profil pomocy	48	0	0
2017	151	146	5
II profil pomocy	123	114	5
III profil pomocy	28	32	0

(dane na podstawie programu Syriusz Std PUP Góra na dzień 10.01.2018)

W 2017 roku 19 uczestników zlecanych działań aktywizacyjnych podjęło pracę dwukrotnie, 1 osoba podjęła pracę trzykrotnie.

Tabela 31 Uczestnicy, którzy przerwali udział w zlecaniu działań aktywizacyjnych z innych przyczyn niż podjęcie pracy.

Dane	Liczba osób
2016	13
II profil pomocy	11
III profil pomocy	2
2017	35
II profil pomocy	26
III profil pomocy	9

Inne przyczyny przerwania udziału w zleceniu działań aktywizacyjnych to, min. osiągnięcie wieku emerytalnego, przerwanie innej formy pomocy z własnej winy, zmiana miejsca zameldowania, przejście na ubezpieczenie KRUS, otrzymanie świadczenia z OPS, zgon.

W trakcie realizacji działań aktywizacyjnych Powiatowy Urząd Pracy w Górze przeprowadził rekrutację uzupełniającą zgodnie z umową.

Zakończenie realizacji pierwszej części działań aktywizacyjnych nastąpiło 30.11.2017. Działania zakończyły 32 osoby, które w wyniku działań Realizatora nie podjęły żadnego zatrudnienia, tj.:

- 25 osób z ustalonym II profilem pomocy,
- 7 osób z ustalonym III profilem pomocy .

Natomiast 2 osoby z ustalonym II profilem pomocy zakończyły udział w działaniach w związku z przepracowaniem 180 dni, co jest jednoznaczne z definicją trwałego utrzymania w zatrudnieniu.

IV. INNE DZIAŁANIA URZĘDU

➤ **SPOTKANIE Z BURMISTRZAMI I WÓJTAMI GMIN POWIATU GÓROWSKIEGO - 10.01.2017r.**

Cel spotkania:

- przekazanie informacji o sytuacji na lokalnym rynku pracy,
- wymiana informacji w zakresie działań podejmowanych na rzecz poprawy sytuacji na lokalnym rynku pracy,
- określenie zasad współpracy z samorządami w zakresie realizacji aktywnych form aktywizacji bezrobotnych z terenu poszczególnych gmin.

➤ **„CO WARTO WIEDZIEĆ O ŚWIADCZENIACH PRZEDEMERYTALNYCH”
– 26.01.2017r.**

Cel spotkania:

- przekazanie niezbędnych informacji dotyczących przyznania świadczenia przedemerytalnego.

Spotkanie przy współudziale zaproszonych pracowników ZUS w Górze.



➤ DNI OTWARTE URZĘDU PRACY DLA PRACODAWCÓW 22-23.03.2017r.

Cel spotkań:

- wskazanie pracodawcom możliwości wsparcia jakie oferują publiczne służby zatrudnienia oraz pomoc w rozwiązywaniu indywidualnych problemów pracodawców,
- zacieśnianie współpracy z lokalnym środowiskiem pracodawców celem efektywnego wydatkowania środków jakimi dysponuje tutejszy urząd.



➤ „WŁASNY BIZNES” – 28.03.2017r.

Cel spotkania:

- przekazanie niezbędnych informacji nt. rozpoczęcia działalności gospodarczej i możliwości jej dofinansowania oraz pomoc w wypełnieniu wniosku o przyznanie jednorazowo środków na podjęcie działalności gospodarczej.
- spotkania informacyjne dla osób zainteresowanych rozpoczęciem działalności gospodarczej, realizowane przy udziale zaproponowanych przedstawicieli ZUS, Urząd Skarbowy Góra oraz UMiG Góra.



➤ **SPOTKANIE Z PRACODAWCAMI Z TERENU GMINY WĄSOSZ – 07.06.2017r.**

Cel spotkania:

- udzielanie pracodawcom indywidualnych konsultacji na temat możliwości finansowanych i form wsparcia w ramach środków Funduszu Pracy, Europejskiego Funduszu Społecznego, a także Krajowego Funduszu Szkoleniowego,
- konsultacje z pracodawcami na temat zasad przyznawania pomocy, wypełniania wniosków i składania wszelkich potrzebnych dokumentów.



➤ **SPOTKANIE Z PRACODAWCAMI Z TERENU GMINY NIECHŁÓW – 06.06.2017r.**

Cel spotkania:

- udzielanie pracodawcom indywidualnych konsultacji na temat możliwości finansowanych i form wsparcia w ramach środków Funduszu Pracy, Europejskiego Funduszu Społecznego, a także Krajowego Funduszu Szkoleniowego,
- konsultacje z pracodawcami na temat zasad przyznawania pomocy, wypełniania wniosków i składania wszelkich potrzebnych dokumentów.



➤ **SPOTKANIE Z PRACODAWCAMI Z TERENU GMINY JEMIELNO – 08.06.2017r.**

Cel spotkania:

- udzielanie pracodawcom indywidualnych konsultacji na temat możliwości finansowanych i form wsparcia w ramach środków Funduszu Pracy, Europejskiego Funduszu Społecznego, a także Krajowego Funduszu Szkoleniowego,
- konsultacje z pracodawcami na temat zasad przyznawania pomocy, wypełniania wniosków i składania wszelkich potrzebnych dokumentów.

➤ **SPOTKANIE Z PRACODAWCAMI Z TERENU GMINY GÓRA - 09.06.2017r.**

Cel spotkania:

- udzielanie pracodawcom indywidualnych konsultacji na temat możliwości finansowanych i form wsparcia w ramach środków Funduszu Pracy, Europejskiego Funduszu Społecznego, a także Krajowego Funduszu Szkoleniowego,
- konsultacje z pracodawcami na temat zasad przyznawania pomocy, wypełniania wniosków i składania wszelkich potrzebnych dokumentów.



- **BAROMETR ZAWODÓW – 28.09.2018r.** - jednoroczna prognoza zapotrzebowania na zawody, tworzona dla każdego powiatu przez pracowników powiatowych urzędów pracy.

Cel: wskazanie na terenie Powiatu Górowskiego:

- zawodów deficytowych, tj. takich, w których w najbliższym roku nie powinno być trudności ze znalezieniem pracy, gdyż zapotrzebowanie pracodawców będzie w ich przypadku duże, a podaż pracowników, chętnych do podjęcia zatrudnienia i mających odpowiednie kwalifikacje niewielka;
- zawodów zrównoważonych, tj. takich, w których liczba ofert pracy będzie zbliżona do liczby osób zdolnych i chętnych do podjęcia zatrudnienia w danym zawodzie;
- zawodów nadwyżkowych, tj. takich, w których znalezienie pracy może być trudniejsze ze względu na małe zapotrzebowanie oraz wielu kandydatów chętnych do podjęcia pracy i spełniających wymagania pracodawców.

➤ **„OGÓLNOPOLSKI TYDZIEŃ KARIERY” – 16-22.10.2017r.**

Cel OTK w 2017 roku:

- inspirowanie ogólnopolskich i lokalnych inicjatyw, działań i kreatywności w zakresie budowania karier zawodowych,
- promowanie poradnictwa zawodowego oraz odkrywanie potencjału zawodowego osób bezrobotnych, ich umiejętności i kompetencji.



➤ **EUROPEJSKIE DNI PRACODAWCÓW 13–24.11.2017r.**

W dniach 13-24 listopada 2017r. obchodzono Europejskie Dni Pracodawców 2017 zainicjowane przez Sieć Europejskich Publicznych Służb Zatrudnienia na rzecz wspierania współpracy pomiędzy pracodawcami i publicznymi służbami zatrudnienia we wszystkich krajach Unii Europejskiej.

Powiatowy Urząd Pracy w Górze włączył się w tę inicjatywę i podczas Europejskich Dni Pracodawców 2017 przeprowadził dwa odrębne badania ankietowe pracodawców oraz kampanię reklamową Krajowego Funduszu Szkoleniowego.

Cel:

1. zdiagnozowanie sytuacji powiatowego rynku pracy w zakresie potrzeb zatrudnieniowych pracodawców z uwzględnieniem zapotrzebowania na określone kwalifikacje. Badanie ankietowe potrzeb przeprowadzono u 112 pracodawców,
2. zainicjowanie kontaktu, przedstawienie oferty usług i instrumentów, jakimi dysponuje tut. urząd pracy i zachęcenie do współpracy nowych przedsiębiorców oraz korzystania z pomocy urzędu przy rozwoju własnej firmy. Zwizytowano 33 nowych przedsiębiorców niewspółpracujących do tej pory z PUP w Górze,
3. zaproszenie pracodawców do korzystania ze wsparcia udzielanego przez Powiatowy Urząd Pracy na kształcenie ustawiczne pracowników i pracodawców w ramach Krajowego Funduszu Szkoleniowego. Przeprowadzono kampanię reklamową Krajowego Funduszu Szkoleniowego w lokalnym Radiu Elka.

➤ **SZKOLENIE Z ZAKRESU UMIEJĘTNOŚCI POSZUKIWANIA PRACY
20.11.2017 – 08.12.2017r.**

W trakcie szkolenia uczestnicy mogli m.in.:

- dokonać analizy lokalnego rynku pracy,
- dokonać bilansu swoich mocnych i słabych stron,
- nabyć wiedzę z zakresu technik i metod poszukiwania pracy, w tym EURES,
- przygotować dokumenty aplikacyjne,
- nabyć umiejętność prowadzenia rozmowy kwalifikacyjnej.

W szkoleniu uczestniczyło 10 osób bezrobotnych.



➤ **„ZA ŻYCIEM” – 24.11.2017r.**

Cel spotkania:

- przekazanie niezbędnych informacji nt. instrumentów mających na celu wsparcie zatrudnienia opiekunów osób niepełnosprawnych oraz członków ich rodzin.
- spotkanie dotyczyło zmian w ustawie o promocji zatrudnienia i instytucjach rynku pracy wprowadzających rozwiązania wynikające z realizacji programu „Za życiem”. Uczestnikami spotkania byli przedstawiciele Ośrodków Pomocy Społecznej, Powiatowego Centrum Pomocy Rodzinie, Ośrodka Rehabilitacji Dzieci Niepełnosprawnych, Ośrodka Szkolno-Wychowawczego oraz klubiku dziecięcego.



➤ **SPOTKANIE Z PRZEDSTAWICIELAMI OŚRODKÓW POMOCY SPOŁECZNEJ Z TERENU POWIATU GÓROWSKIEGO - 24.11.2017r.**

Cel spotkania:

- konsultacje z przedstawicielami OPS –ów w sprawie możliwości realizacji w 2018 roku programu PAI mającego na celu reintegrację zawodową i społeczną osób bezrobotnych, korzystających z pomocy społecznej, którym ustalono III profil pomocy,
- wypracowanie form współpracy dla sprawniejszego i kompleksowego rozwiązywania problemów wspólnych klientów.



V. OBSŁUGA FORMALNA OSÓB BEZROBOTNYCH I POSZUKUJĄCYCH PRACY

Do zadań podstawowych zadań Działu Rejestracji, Ewidencji i Świadczeń w szczególności należy:

- rejestrowanie i ewidencjonowanie zgłaszających się bezrobotnych i poszukujących pracy;
- udzielanie klientom wyjaśnień i informacji dot. zakresu zadań Powiatowego Urzędu Pracy, podstawowych praw i obowiązków bezrobotnych i poszukujących pracy;
- ustalanie uprawnień, wydawanie decyzji i wypłata świadczeń (zasiłków dla bezrobotnych, stypendiów, dodatków aktywizacyjnych, kosztów przejazdu i zakwaterowania, kosztów opieki nad dzieckiem lub osobą zależną);
- zgłaszania do ubezpieczenia zdrowotnego osób bezrobotnych i członków ich rodzin;
- wydawanie zaświadczeń dotyczących zarejestrowania, pobierania zasiłków, stypendiów oraz ich wysokości, deklaracji podatkowych PIT -11, rocznych zestawień druków RMUA;
- prowadzenie postępowań administracyjnych oraz wydawanie decyzji w sprawach nienależnie pobranych świadczeń;
- rozpatrywanie odwołań od decyzji, przekazywanie ich do Wojewody, organu II instancji;
- realizowanie zadań wynikających z koordynacji systemów zabezpieczenia społecznego, w tym realizowanie decyzji Marszałka w zakresie uprawnień zasiłkowych;
- współdziałanie z instytucjami i organizacjami w zakresie spraw bezrobotnych, w szczególności spraw emerytalno-rentowych, niezgodności tytułów do ubezpieczeń, spraw komorniczych, sądowych, karnych, uprawnień do korzystania z różnego rodzaju wsparcia finansowego i rzeczowego;
- współpraca z innymi komórkami urzędu, pracodawcami w celu należytej obsługi klienta PUP.

5.1 Rejestracja bezrobotnych i poszukujących pracy

Nabycie statusu bezrobotnego lub poszukującego pracy wiąże się z rejestracją.

Rejestracja jest czynnością techniczną w oparciu o spełnione wymogi formalne, wynikające z przepisów.

W 2017 roku dokonano **2883** rejestracji bezrobotnych i **36** poszukujących pracy, co stanowi ogółem 2869 rejestracji. Natomiast w 2016 roku było odpowiednio 2886 rejestracji bezrobotnych i 42 poszukujących pracy, tj. ogółem 2 928.

W roku sprawozdawczym zarejestrowało się o 17 mniej osób niż w roku poprzednim.

Wykres 32 Liczba osób rejestrujących się jako osoby bezrobotne i poszukujące pracy w latach 2016-2017



5.2 Decyzje administracyjne

W roku 2017 zostało wydanych 8137 decyzji administracyjnych, w 2016 roku 8742, tj. o 605 decyzji mniej niż w roku 2016.

Tabela 32 Decyzje administracyjne wydane w latach 2016-2017

Ogółem wydanych decyzji administracyjnych, w tym:	2016 rok	2017 rok
o uznaniu za osobę bezrobotną bez prawa do zasiłku	2012	1924
o utracie statusu bezrobotnego	2619	2472
o przyznaniu i utracie stypendium stażowego	768	695
o przyznaniu refundacji kosztów przejazdu	729	741
o uznaniu za osobę bezrobotną i przyznaniu prawa do zasiłku	590	521
o utracie statusu bezrobotnego i prawa do zasiłku	479	412
o przyznaniu i utracie prawa do dodatku aktywizacyjnego	375	304
o utracie prawa do zasiłku (upłynął max. okres jego pobierania)	260	226
o przyznaniu i utracie stypendium szkoleniowego	223	194
o przyznaniu prawa do zasiłku (po 90 lub 180 dniach)	4	89
o uznaniu za osobę bezrobotną (bezrobotni powracający po pracy za granicą)	305	251
pozostałe decyzje	378	308
RAZEM:	8742	8137

5.3 Wydawanie zaświadczeń

Obsługa bezrobotnych i poszukujących pracy to także wydawanie zaświadczeń na ich wnioski a także konieczność, wymiana i udostępnianie informacji o osobach zarejestrowanych innym instytucjom takim jak np.: ZUS, NFZ, GOPS, MOPS, DWUP, sąd, prokuratura, komornik i inne.

Od 2012 roku działa Samorządowa Platforma Informacyjna SEPI, która znacząco ograniczyła ilość wydawanych zaświadczeń do instytucji takich jak GOPS, MOPS, bowiem informacje o bezrobotnych pobierają one same. Niezależnie od tego liczba pozostałych wydawanych zaświadczeń jest nadal duża.

W 2017 roku wydano **2 159** zaświadczeń (tj. o **64** więcej niż w 2016 roku), w tym 200 zaświadczeń z tytułu odbywanego stażu, 249 o udzielonej pomocy de minimis oraz 87 informacji dotyczących dłużników alimentacyjnych na wnioski OPS-ów.

5.4 Wypłata świadczeń

Kwoty wypłaconych świadczeń w okresie sprawozdawczym kształtowały się następująco:

Tabela 33 Świadczenia wypłacone w latach 2016-2017

Ogółem, w tym:	Liczba osób		Wydatki	
	2016r.	2017r.	2016r.	2017r.
zasilek dla bezrobotnych	992	840	3 918 682,97	3 330 005,85
dotatki aktywizacyjne	217	174	263 001,97	207 892 00
stypendia z tytułu odbywania szkolenia	104	107	91 114,02	79 234,24
stypendia z tytułu odbywania stażu (w tym bon stażowy)	411	434	2 710 118,24	2 607 206,85
stypendium z tytułu uczestnictwa w zajęciach przewidzianych programem studiów podyplomowych	9	9	8 344,22	18 177,25
stypendia z tytułu kontynuowania nauki	0	1	0	9 973,20
RAZEM:	1890	1733	6 991 261,40	6 252 489,39

5.5 Odwołania

W 2017r. ogółem wpłynęło 17 odwołań od wydanych przez urząd decyzji, tj. o 4 odwołania więcej niż w roku 2016.

Tabela 34 Odwołania od decyzji administracyjnych w latach 2016-2017

Odwołania	2016 rok	2017 rok
wpłynęło	13	17
przekazano do organu odwoławczego	6	9
utrzymano w mocy przez Wojewodę Dolnośląskiego	3	7
zmieniono we własnym zakresie	7	7
uchylono zaskarżoną decyzję w całości i przekazano do ponownego rozpatrzenia	1	2
pozostało do rozpatrzenia na dzień 31.12.2016	2	1

5.6 Wydawanie deklaracji podatkowych PIT – 11 i rocznych zestawień druków RMUA

W 2017 roku wydano **980** deklaracji podatkowych, tj. o 233 mniej niż w roku poprzednim.

W porównywalnej ilości z ww. deklaracjami wydano roczne raporty składek społecznych i zdrowotnych (RMUA).

5.7 Ubezpieczenia

W badanym okresie, tj. w 2017 roku dokonano ogółem **10 295** zgłoszeń do ubezpieczeń zdrowotnych i społecznych, tj. o 1103 mniej niż w roku poprzednim.

Tabela 35 Zgłoszenia i wyrejestrowania z ubezpieczeń w latach 2016-2017

Ubezpieczenia osób bezrobotnych	2016 rok	2017 rok
zgłoszenia bezrobotnych do ubezpieczenia zdrowotnego	3045	2790
zgłoszenia bezrobotnych do ubezpieczenia społecznego i zdrowotnego	1360	1187
zgłoszenia i wyrejestrowania członków rodziny do ubezpieczenia zdrowotnego	2319	2209
wyrejestrowania z ubezpieczeń	4674	4109
RAZEM:	11398	10295

5.8 Analiza zbiegów tytułów do ubezpieczeń

W związku z otrzymywaną comiesięczną informacją z ZUS (raport ZUS U3), w roku sprawozdawczym przeanalizowano zbiegów tytułu do ubezpieczenia dla **567** osób, tj. o 55 więcej niż w 2016 roku.

Na bazie otrzymanych informacji zostały wszczęte postępowania wyjaśniające, których celem było ustalenie stanu faktycznego związanego z okresami ubezpieczenia. Czynności te wiążą się z dużym nakładem pracy i czasu związanym z procedurą administracyjną a w efekcie uchylaniu lub zmianie decyzji administracyjnych, często także dochodzeniem od bezrobotnych zwrotu nienależnie pobranych świadczeń.

5.9 Refundacja kosztów przejazdu

Osoba bezrobotna, która na podstawie skierowania Powiatowego Urzędu Pracy w Górze podjęła zatrudnienie lub inną pracę zarobkową, staż, przygotowanie zawodowe dorosłych lub została skierowana na zajęcia z zakresu poradnictwa zawodowego oraz uczestniczyła w szkoleniu grupowym i dojeżdżała do tych miejsc oraz uzyskiwała z tego tytułu wynagrodzenie lub inny przychód w wysokości nieprzekraczającej 200% minimalnego wynagrodzenia może ubiegać się o zwrot kosztów przejazdu przez okres do 12 miesięcy. Osoba bezrobotna lub poszukująca pracy może także ubiegać się o zwrot kosztów przejazdu w przypadku skierowania na badania lekarskie lub psychologiczne.

W 2017 roku tutejszy urząd zrefundował koszty przejazdu dla **190** osób /mniej o **6** osób niż w roku poprzednim/.

Bezrobotnemu przez okres do 12 miesięcy starosta może dokonać zwrotu kosztów zakwaterowania.

W 2017 i 2016 roku Powiatowy Urząd Pracy w Górze nie dokonał refundacji kosztów zakwaterowania.

Tabela 36 Zwroty kosztów przejazdu w latach 2016-2017

Finansowanie kosztów przejazdu	Liczba osób		Kwota w zł		Źródło finansowania		
	2016 rok	2017 rok	2016 rok	2017 rok		2016 rok	2017 rok
do pracy	38	50	21 967,39	34 885,33	• z Funduszu Pracy	21 967,39	34 885,33
na staż	113	94	62 037,13	51 466,78	• z Funduszu Pracy • ze środków EFS	18 879,98 43 157,15	12 014,47 39 452,31
na badania lekarskie	34	37	597,33	835,09	• z Funduszu Pracy	597,33	835,09
na szkolenia grupowe	11	9	331,00	336,74	• z Funduszu Pracy	331,00	336,74
Razem	196	190	84 932,85	87 523,94			

5.10 Refundacja kosztów opieki nad dzieckiem lub osobą zależną

Zwrot kosztów opieki nad dzieckiem to możliwość zrefundowania części kosztów poniesionych w związku z opieką nad:

1. dzieckiem lub dziećmi do 6 roku życia (a w przypadku gdy jest to dziecko niepełnosprawne do lat siedmiu) albo
2. osobą zależną, czyli taką, która ze względu na stan zdrowia lub wiek wymaga stałej opieki i jest połączona więzami rodzinnymi, powinowactwem lub zamieszkuje we wspólnym gospodarstwie domowym z osobą bezrobotną.

O refundację mogą ubiegać się osoby bezrobotne spełniające warunki:

- wychowują co najmniej jedno dziecko do lat sześciu (a w przypadku gdy jest to dziecko niepełnosprawne do lat siedmiu) albo opiekują się osobą zależną;
- podejmą zatrudnienia albo inną pracę zarobkową;
- skierowane zostaną na staż, przygotowywanie zawodowe dorosłych lub szkolnie;
- nie przekraczają miesięcznych przychodów, kwoty minimalnego wynagrodzenia.

W przypadku podjęcia zatrudnienia lub innej pracy zarobkowej, zwrot kosztów przysługuje przez okres do 6 miesięcy.

W przypadku skierowania na staż, przygotowanie zawodowe dorosłych lub szkolenie, zwrot kosztów opieki nad dzieckiem może przysługiwać przez cały okres ich trwania.

W roku sprawozdawczym, tj. 2017 z refundacji kosztów opieki nad dzieckiem skorzystało 6 osób bezrobotnych, natomiast w 2016 roku przyznano refundację 2 osobom.

Wydatki poniesione na powyższe formy wsparcia to 12 002,67 zł w 2017 roku, natomiast w 2016 roku 3 054,70 zł.

5.11 Dodatek aktywizacyjny

Dodatek aktywizacyjny przysługuje osobom bezrobotnym posiadającym prawo do zasiłku w przypadku:

- skierowania ich przez PUP do podjęcia pracy w niepełnym wymiarze czasu pracy i otrzymywania wynagrodzenia niższego od minimalnego wynagrodzenia. Przysługujący dodatek stanowi różnicę pomiędzy minimalnym wynagrodzeniem za

pracę, a otrzymywanym wynagrodzeniem, nie więcej jednak niż 50% zasiłku dla bezrobotnych przez okres, w jakim przysługiwałby zasiłek dla bezrobotnych;

- podjęcia pracy z własnej inicjatywy. Dodatek aktywizacyjny przysługuje w wysokości 50% zasiłku dla bezrobotnych przez połowę okresu, w jakim przysługiwałby bezrobotnemu zasiłek.

W 2017 roku dodatek aktywizacyjny został przyznany **174** osobom na kwotę **207 892,00 zł**, natomiast w 2016 roku przyznano **217** osobom na kwotę **263 002,00 zł**.

VI. FUNKCJONOWANIE URZĘDU

6.1 Budżet

Tabela 37 Budżet jednostki w latach 2014-2017

Budżet jednostki, z tego:	ROK 2014	ROK 2015	ROK 2016	ROK 2017	dynamika wzrostu /kol. 5:4/
1	2	3	4	5	6
Wynagrodzenia i pochodne, w tym:	1 081 628,00	1 220 600,00	1 232 950,00	1 318 719,00	107,0
<i>finansowane z FP</i>	<i>276 700,00</i>	<i>288 700,00</i>	<i>317 600,00</i>	<i>278 600,00</i>	<i>87,7</i>
Funkcjonowanie jednostki	132 198,00	128 269,00	125 250,00	143 141,00	114,3
Inwestycje	0,00	0,00	50 000,00	98 700,00	197,4
ogółem	1 213 826,00	1 348 869,00	1 408 200,00	1 560 560,00	110,8

6.2 Zatrudnienie

Stan zatrudnienia na 31.12.2017r. - 34 pracowników

w tym:

1. Pion Działań Aktywizujących
 - Centrum Aktywizacji Zawodowej /CAZ/ 19
2. Pion Działań Informacyjno – Ewidencyjnych
 - Dział Rejestracji, Ewidencji i Świadczeń 4
3. Pion Działań Wspomagających
 - Dział Finansowo – Księgowy 4
 - Dział Organizacyjny 4
 - Stanowisko ds. informatyki i statystyki 1
 - Dyrektor 1
 - Z-ca Dyrektora 1

Tabela 38 Poziom wykształcenia pracowników

Wykształcenie	Ogółem	PDA	PDIE	PDW
wyższe	26	16	2	8
wykształcenie średnie	7	3	2	2
zasadnicze zawodowe	1	-	-	1

6.3 Wynagrodzenie pracowników

Średnie wynagrodzenie pracownika */brutto/* z kadłą kierowniczą 2 697,41 zł.

Średnie wynagrodzenie pracownika */brutto/* bez kadry kierowniczej 2 346,28 zł.

Wynagrodzenia pracowników finansowane są z budżetu Powiatu oraz Funduszu Pracy.

W celu wsparcia samorządów powiatów w uzyskiwaniu lepszej efektywności działań na rzecz aktywizacji bezrobotnych Minister właściwy do spraw pracy przekazuje w latach 2014-2017 samorządom powiatów z Funduszu Pracy 5% kwoty limitu Funduszu Pracy ustalonej na rok poprzedni na realizację programów na rzecz promocji zatrudnienia, łagodzenia skutków bezrobocia i aktywizacji zawodowej, z wyłączeniem kwot przyznanych z rezerwy dysponenta FP, z przeznaczeniem na finansowanie kosztów zatrudnienia pracowników powiatowych urzędów pracy pełniących funkcje doradcy klienta.

Opracowano:
Powiatowy Urząd Pracy w Górze

VII. Spis tabel

Tabela 1	Liczba zarejestrowanych bezrobotnych I–XII w latach 2015–2017.....	5
Tabela 2	Zestawienie porównawcze zmian poziomu bezrobocia w powiecie górowskim według wybranych grup bezrobotnych wg stanu na 31.12.2016 i 2017.....	6
Tabela 3	Stopa bezrobocia w okresie od grudnia 2015 do grudnia 2017.....	7
Tabela 4	Napływ i odpływ bezrobotnych I-XII 2016 i 2017.....	8
Tabela 5	Bezrobotni zarejestrowani w latach 2015-2017.....	9
Tabela 6	Bezrobotni z prawem do zasiłku w gminach w latach 2015-2017.....	10
Tabela 7	Bezrobotni według wieku w latach 2015-2017.....	12
Tabela 8	Bezrobotni wg czasu pozostawania bez pracy w latach 2015-2017 (w %).....	13
Tabela 9	Bezrobotni zarejestrowani według wykształcenia w latach 2015-2017.....	15
Tabela 10	Bezrobotni zarejestrowani według stażu pracy w latach 2015-2017.....	17
Tabela 11	Bezrobotne kobiety w gminach w latach 2015-2017.....	18
Tabela 12	Bezrobotni do 30 roku życia wg wykształcenia w latach 2015-2017.....	20
Tabela 13	Bezrobotni do 30 roku życia wg czasu pozostawania bez pracy w latach 2015-2017 (w %).....	22
Tabela 14	Bezrobotni długotrwale wg wykształcenia w latach 2015-2017r.....	24
Tabela 15	Bezrobotni długotrwale według wieku w latach 2015-2017.....	26
Tabela 16	Bezrobotni powyżej 50 roku życia wg wykształcenia w latach 2015-2017.....	27
Tabela 17	Bezrobotni powyżej 50 roku życia wg czasu pozostawania bez pracy w latach 2015-2017 (w %).....	29
Tabela 18	Bezrobotni z orzeczonym stopniem niepełnosprawności wg wykształcenia w latach 2015-2017.....	30
Tabela 19	Bezrobotni z orzeczonym stopniem niepełnosprawności wg czasu pozostawania bez pracy w latach 2015-2017 (w %).....	32
Tabela 20	Liczba podmiotów gospodarczych w gminach powiatu górowskiego w latach 2016-2017.....	36
Tabela 21	Struktura podmiotów gospodarczych w latach 2016-2017 w powiecie górowskim według liczby zatrudnianych pracowników.....	36
Tabela 22	Struktura podmiotów gospodarczych latach 2016-2017 w powiecie górowskim według formy własności.....	37
Tabela 23	Struktura podmiotów gospodarczych latach 2016-2017 w powiecie górowskim według formy własności.....	38

Tabela 24	Ustalone profile w latach 2015-2017	40
Tabela 25	Udział % bezrobotnych w poszczególnych profilach	40
Tabela 26	Oferty pracy w latach 2015–2017	41
Tabela 27	Liczba bezrobotnych przypadających na jedną ofertę pracy	41
Tabela 28	Struktura wydatków Funduszu Pracy i Europejskiego Funduszu Społecznego w latach 2015-2018.....	59
Tabela 29	Struktura wydatków Funduszu Pracy i Europejskiego Funduszu Społecznego na rzecz promocji zatrudnienia, łagodzenia skutków bezrobocia i aktywizacji zawodowej w latach 2015-2018.....	59
Tabela 30	Uczestnicy zleczanych działań aktywizacyjnych w latach 2016-2017	63
Tabela 31	Uczestnicy, którzy przegrali udział w zlecaniu działań aktywizacyjnych z innych przyczyn niż podjęcie pracy.....	63
Tabela 32	Decyzje administracyjne wydane w latach 2016-2017	77
Tabela 33	Świadczenia wypłacone w latach 2016-2017	78
Tabela 34	Odwołania od decyzji administracyjnych w latach 2016-2017	79
Tabela 35	Zgłoszenia i wyrejestrowania z ubezpieczeń w latach 2016-2017	79
Tabela 36	Zwroty kosztów przejazdu w latach 2016-2017	80
Tabela 37	Budżet jednostki w latach 2014-2017	83
Tabela 38	Poziom wykształcenia pracowników	84

VIII. Spis wykresów

Wykres 1 Zarejestrowani bezrobotni w latach 2015–2017.....	5
Wykres 2 Stopa bezrobocia	7
Wykres 3 Bezrobotni według gmin w latach 2015-2017 (w %).....	9
Wykres 4 Bezrobotni z prawem do zasiłku w gminach w latach 2015-2017 (w %).....	10
Wykres 5 Bezrobotni zarejestrowani na dzień 31.12.2017r. według wieku (w %).....	11
Wykres 6 Bezrobotni wg wieku w latach 2015-2017 (w %).....	12
Wykres 7 Bezrobotni wg czasu pozostawania bez pracy na dzień 31.12.2017r. (w %).....	13
Wykres 8 Bezrobotni wg czasu pozostawania bez pracy w latach 2015-2017 (w %).....	14
Wykres 9 Bezrobotni zarejestrowani na dzień 31.12.2017r. wg wykształcenia (w %).....	15
Wykres 10 Bezrobotni wg wykształcenia w latach 2015-2017 (w %).....	16
Wykres 11 Bezrobotni wg stażu pracy na dzień 31.12.2017r. (w %).....	16
Wykres 12 Bezrobotni wg stażu pracy w latach 2015-2017 (w %).....	17
Wykres 13 Bezrobotni do 30 roku życia wg wykształcenia na dzień 31.12 2017r. (w %) ..	20
Wykres 14 Bezrobotni do 30 roku życia wg wykształcenia w latach 2015-2017	21
Wykres 15 Bezrobotni do 30 roku życia wg czasu pozostawania bez pracy na dzień 31.12.2017r. (w %)	22
Wykres 16 Bezrobotni do 30 roku życia wg czasu pozostawania bez pracy w latach 2015- 2017 (w %)	23
Wykres 17 Długotrwale bezrobotni wg wykształcenia na dzień 31.12. 2017r. (w %).....	24
Wykres 18 Bezrobotni długotrwale wg wykształcenia w latach 2015-2017 (w %).....	25
Wykres 19 Bezrobotni długotrwale wg wieku na dzień 31.12.2017r. (w %).....	25
Wykres 20 Bezrobotni długotrwale wg wieku w latach 2015-2017 (w %).....	26
Wykres 21 Bezrobotni powyżej 50 roku życia wg wykształcenia na dzień 31.12.2017r. (w %).....	27
Wykres 22 Bezrobotni powyżej 50 roku życia wg wykształcenia w latach 2015-2017.....	28
Wykres 23 Bezrobotni powyżej 50 roku życia wg czasu pozostawania bez pracy na dzień 31.12.2017r. (w %)	28
Wykres 24 Bezrobotni powyżej 50 roku życia wg czasu pozostawania bez pracy w latach 2015-2017 (w %)	29
Wykres 25 Bezrobotni z orzeczonym stopniem niepełnosprawności wg wykształcenia na dzień 31.12.2017r. (w %).....	30

Wykres 26 Bezrobotni z orzeczoną stopniem niepełnosprawności wg wykształcenia w latach 2015-2017.....	31
Wykres 27 Bezrobotni z orzeczoną stopniem niepełnosprawności wg czasu pozostawania bez pracy na dzień 31.12.2017r. (w %)	32
Wykres 28 Bezrobotni z orzeczoną stopniem niepełnosprawności wg czasu pozostawania bez pracy w latach 2015-2017 (w %)	33
Wykres 29 Liczba podmiotów gospodarczych wpisanych do rejestru REGON na przestrzeni lat 2014-2017	34
Wykres 30 Liczba zarejestrowanych podmiotów na terenie Powiatów województwa dolnośląskiego wg stanu na 31.12.2017r.	35
Wykres 31 Liczba podmiotów gospodarczych w powiecie górskim wg liczby zatrudnianych pracowników w 2017r.	37
Wykres 32 Liczba osób rejestrujących się jako osoby bezrobotne i poszukujące pracy w latach 2016-2017.....	77